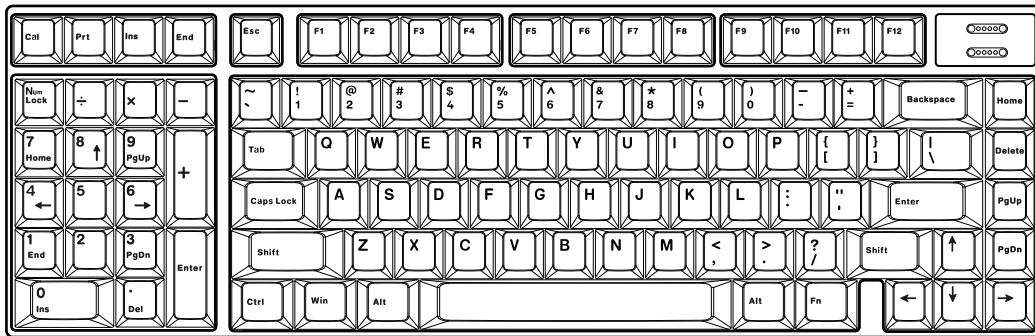


EPOMAKER RT98

Mini TV
SWAP IN-OUT



1800-layout Gasket Mount Hot-swap Tri-mode Keyboard with Magnetic Mini Display

1800配列 Gasket结构热插拔三模机械键盘带磁吸迷你显示屏

Should you require more assistance, please email us at support@epomaker.com

如果您需要任何帮助, 请联系support@epomaker.com



Made in China

Manufacturer: Shenzhen Changyun Technology Co., Ltd.
Address: Seventh Floor, Kai Daer Building, No.168 Tongsha Road,
Xili Street, Nanshan District, Shenzhen, Guangdong, CN
Email: support@epomaker.com
Web: www.epomaker.com

EC REP

APEX CE SPECIALISTS GMBH
Habichtweg 141468 Neuss Germany
Contact: Wells Yan E-mail: info@apex-ce.com

UK REP

APEX CE SPECIALISTS LIMITED
89 Princess Street, Manchester, M1 4HT, UK
Contact: Wells Yan E-mail: info@apex-ce.com



WARNING

Choking Hazard
Small Parts
Keep away from children
and pets

FUNCTION KEYS FOR WIN/MAC

FN	Windows	Mac
F1	F1	Screen Brightness -
F2	F2	Screen Brightness +
F3	F3	Mission Control
F4	F4	Launchpad
F5	F5	/
F6	F6	/
F7	F7	Previous Track
F8	F8	Play/Pause
F9	F9	Next Track
F10	F10	Mute
F11	F11	Volume -
F12	F12	Volume +
FN + F1	Media Player	F1
FN + F2	Volume -	F2
FN + F3	Volume +	F3
FN + F4	Mute	F4
FN + F5	Stop	F5

FN + F6	Previous Track	F6
FN + F7	Play/Pause	F7
FN + F8	Next Track	F8
FN + F9	Mail	F9
FN + F10	Browser	F10
FN + F11	Calculator	F11
FN + F12	Search	F12

LIGHT CONTROL

Fn+ Z	Turn On/Off Backlight
Fn + \	Toggle Backlight Effect
Fn + [{	Backlight Saturation -
Fn +]]	Backlight Saturation +
Fn + _	Backlight Effect Speed -
Fn + +=	Backlight Effect Speed +
Fn + ↑	Backlight Brightness +
Fn + ↓	Backlight Brightness -
Fn + ←	Backlight Hue -
Fn + →	Backlight Hue +

FUNCTION KEY COMBINATION

Fn + Backspace	Hold for 3s to Reset the keyboard
Fn + Q	Hold to pair Bluetooth device 1 Press to toggle to Bluetooth device 1
Fn + W	Hold to pair Bluetooth device 2 Press to toggle to Bluetooth device 2
Fn + E	Hold to pair Bluetooth device 3 Press to toggle to Bluetooth device 3
Fn + R	Connect via 2.4G
Fn + A	Windows mode
Fn + S	Mac mode
Fn + L_Win	Lock/Unlock Windows Key

SCREEN CONTROL

Fn + X	Turn On/Off Screen
Fn + C	Reset Screen (Press briefly to restore screen display after magnetic screen removal and reattachment)
Fn + Enter	Toggle Screen Display
Fn + R_Shift	Toggle Custom Animation

BLUETOOTH CONNECTION

1. Toggle the connection switch to BT side
2. Long press Fn+Q/W/E until the light indicator flashes quickly
3. Find the name "RT98-1", "RT98-2", or "RT98-3" on your device and connect
4. When the light indicator stop flashing, the keyboard is connected
5. Short press Fn+Q/W/E to toggle among Bluetooth device 1/2/3

2.4GHZ CONNECTION

1. Toggle the connection switch to 2.4G side
2. When "R" key lights up and blinking slowly
3. Insert the 2.4G dongle to the USB port
4. When the "R" key indicator stop blinking, the keyboard is connected

*Note:

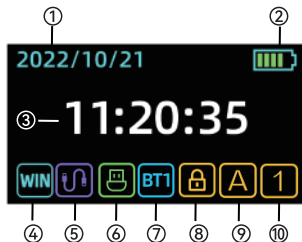
Long press the Fn+R until "R" key flashes quickly, the keyboard is ready to rematch the 2.4G receiver

WIRED CONNECTION

Toggle the connection switch to the middle, plug in the keyboard

DISPLAY FUNCTION INDICATION

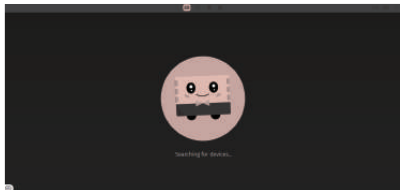
- ①: Date
- ②: Battery Status
- ③: Time
- ④: WIN/MAC Mode
- ⑤: Type-C Wired Connection
- ⑥: 2.4G Wireless Connection
- ⑦: Bluetooth 1/2/3 Connection



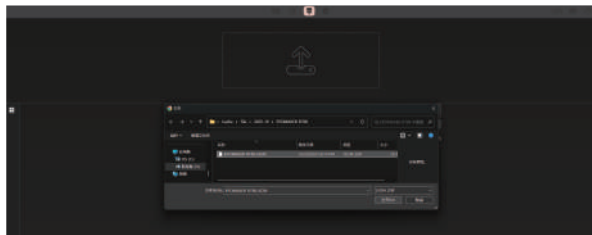
- ⑧: Win : The indicator lights up when disabled.
- ⑨: Caps : The indicator lights up when enabled.
- ⑩: Numpad : The indicator lights up when enabled.

HOW TO USE VIA

1. Please visit "<https://www.usevia.app/>" and connect the keyboard to your device using a wired connection.



2. Download the Epomaker RT98 JSON file at: <https://epomaker.com/blogs/via-json/epomaker-rt98-json> and load the file



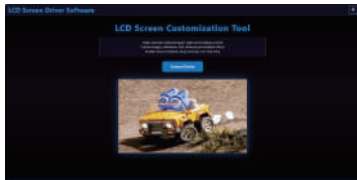
3. When the loading is completed the "Configure" tab displays the layout and programmable functions



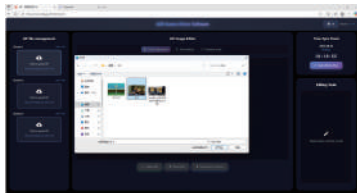
4. For more details on how to use VIA, explore the guide: <https://epomaker.com/blogs/guides/via-usage-guide>

HOW TO CUSTOMIZE SCREEN

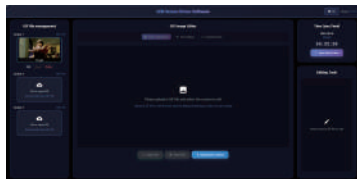
1. Access <https://image.rdmctmzt.com/> via wired mode, then select the language on the webpage and click "Connect Device" to connect your device.



2. Tap "Click to upload GIF" and select the GIF you have downloaded.



3. Click "Download to Device", the GIF will be displayed on the screen upon successful download.



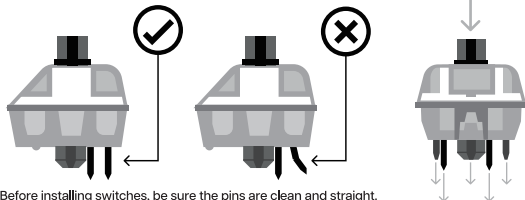
SPECS

BRAND:	EPOMAKER
MODEL:	RT98
KEY AMOUNT:	101 Keys
SCREEN SIZE:	1.14-Inch
MOUNTING TYPE:	Gasket
CASE MATERIAL:	ABS Plastic
PLATE:	PC Plate
STABILIZER:	Plate-mounted
PCB:	Hot-swap for 3pin/5pin switches
CONNECTIVITY:	Wired/Bluetooth/2.4G
ANTI-GHOSTING KEY:	NKRO
LEDS:	South-facingmod
POLLING RATE:	1000hz in Wired and 2.4G, 125hz in Bluetooth
OS COMPATIBILITY:	Windows/Mac
DIMENSION:	405.8*114.86*41.4mm
WEIGHT:	Around 1.2kg



REPLACING KEYCAPS AND SWITCHES

For a full guide on how to remove keycaps and switches scan the QR Code or type in your browser:
<https://epomaker.com/blogs/guides/diy-guide-how-to-remove-and-replace-your-mechanical-keyboard-switches>



Push Straight Down

Please be gentle. Be sure the pins are aligned with the slots.

Before installing switches, be sure the pins are clean and straight.

Included Tools

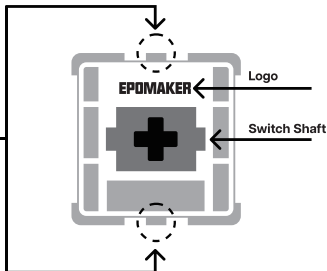
Keycap Puller



Switch Puller

Mechanical Switch

Example of a switch as seen from top after you remove the keycap to prepare for switch removal.



The Switch Puller tool aligns Vertically to the Switch to unclip the plastic securing the switch to the plate.

Remove Switches

1. Grab your Switch Removal Tool and align the gripping teeth vertically (on the Y-Axis) at the center of the switch, as shown in the example graphic above.
2. Grab the switch with the Switch Puller and apply pressure until the switch releases itself from the plate.
3. Using firm but gentle force pull the switch away from the keyboard using a vertical motion.

Install Switches

1. Check that all the switch metallic pins are perfectly straight and clean.
2. Align the switch vertically to have the Gateron logo facing north. The pins should align themselves to the keyboard PCB.
3. Press the switch down until you hear a click. This means your switch clips have attached themselves to the keyboard plate.
4. Inspect the switch to ensure it's properly attached to your keyboard, and test it.



Note: If the key doesn't work it's possible you may have bent one of the switches while installing it. Pull the switch out and repeat the process. Pins may be damaged beyond repair and need replacement if this process is not done correctly. Never apply excessive force when replacing keycaps or switches. If you cannot remove or install keycaps or switches please contact customer service as soon as possible to avoid damage to the keyboard due to operating errors.

TECHNICAL ASSISTANCE

For technical assistance, please email to support@epomaker.com with your purchase order number and a detailed description of your issue.

We normally respond to enquiries within 24 hours. If you purchased your keyboard from a distributor or not from any official store of Epomaker, please contact them directly for any additional help.

Instagram



TikTok



Facebook



Discord



YouTube



X



WARRANTY

EPOMAKER's Warranty covers any factory defects that might affect the proper functionality of your purchase. It doesn't cover any damage that may occur from normal wear and tear. If your product is defective we will send you a replacement unit. Replacement units might require you to send the defective unit back to Epomaker.

We provide a 1 year warranty for our products when bought from our website (EPOMAKER.com). Your item will not be covered by your 1 year warranty if the inspection shows any sign of modification or changes unsupported by the original product, these include: Changing internal components, Assembling and reassembling the product, Replacing Batteries, etc.

We will ONLY cover the item if it is bought from our official stores. You do not have a warranty with us if you bought the item from another reseller or likewise. Please contact the store that you bought your product from to resolve issues.

FUNKTIONSTASTEN FÜR WIN/MAC

FN	Windows	Mac
F1	F1	Bildschirmhelligkeit -
F2	F2	Bildschirmhelligkeit +
F3	F3	Mission Control
F4	F4	Startrampe
F5	F5	/
F6	F6	/
F7	F7	Vorheriger Titel
F8	F8	Wiedergabe/Pause
F9	F9	Nächster Titel
F10	F10	Stummschaltung
F11	F11	Lautstärke -
F12	F12	Lautstärke +
FN + F1	Media Player	F1
FN + F2	Lautstärke -	F2
FN + F3	Lautstärke +	F3
FN + F4	Stummschalten	F4
FN + F5	Stopp	F5

FN + F6	Vorheriger Titel	F6
FN + F7	Wiedergabe/Pause	F7
FN + F8	Nächster Titel	F8
FN + F9	E-Mail	F9
FN + F10	Browser	F10
FN + F11	Rechner	F11
FN + F12	Suche	F12

LICHTSTEUERUNG

Fn + Z	Hintergrundbeleuchtung ein-/ausschalten
Fn + \	Hintergrundbeleuchtungseffekt umschalten
Fn + [{	Hintergrundbeleuchtungssättigung -
Fn +]]	Hintergrundbeleuchtungssättigung +
Fn + -_	Geschwindigkeit des Hintergrundbeleuchtungseffekts -
Fn + +=	Geschwindigkeit des Hintergrundbeleuchtungseffekts +
Fn + ↑	Helligkeit der Hintergrundbeleuchtung +
Fn + ↓	Helligkeit der Hintergrundbeleuchtung -
Fn + ←	Farbton der Hintergrundbeleuchtung -
Fn + →	Farbton der Hintergrundbeleuchtung +

FUNKTIONSTASTENKOMBINATIONEN

Fn + Backspace	3 Sekunden lang gedrückt halten, um die Tastatur zurückzusetzen.
Fn + Q	Gedrückt halten, um Bluetooth-Gerät 1 zu koppeln. Drücken, um zu Bluetooth-Gerät 1 zu wechseln.
Fn + W	Gedrückt halten, um Bluetooth-Gerät 2 zu koppeln. Drücken, um zu Bluetooth-Gerät 2 zu wechseln.
Fn + E	Gedrückt halten, um Bluetooth-Gerät 3 zu koppeln. Drücken, um zu Bluetooth-Gerät 3 zu wechseln.
Fn + R	Verbindung über 2,4 GHz herstellen.
Fn + A	Windows-Modus.
Fn + S	Mac-Modus.
Fn + L_Win	Windows-Taste sperren/entsperren.

BILDSCHIRMSTEUERUNG

Fn + X	Bildschirm ein-/ausschalten
Fn + C	Bildschirm zurücksetzen (kurz drücken, um die Bildschirmanzeige nach dem Entfernen und erneuten Anbringen des magnetischen Bildschirms wiederherzustellen)
Fn + Enter	Bildschirmanzeige umschalten
Fn + R_Shift	Benutzerdefinierte Animation umschalten

BLUETOOTH-VERBINDUNG

1. Schalten Sie den Verbindungsschalter auf die Seite „BT“.
2. Halten Sie Fn+Q/W/E gedrückt, bis die Leuchtanzeige schnell blinkt.
3. Suchen Sie den Namen „RT98-1“, „RT98-2“ oder „RT98-3“ auf Ihrem Gerät und stellen Sie eine Verbindung her.
4. Wenn die Leuchtanzeige nicht mehr blinkt, ist die Tastatur verbunden.
5. Drücken Sie kurz Fn+Q/W/E, um zwischen den Bluetooth-Geräten 1/2/3 zu wechseln.

2,4-GHZ-VERBINDUNG

1. Stellen Sie den Verbindungsschalter auf die Seite „2,4G“.
2. Wenn die Taste „R“ aufleuchtet und langsam blinkt.
3. Stecken Sie den 2,4-GHz-Dongle in den USB-Anschluss.
4. Wenn die Anzeige der Taste „R“ nicht mehr blinkt, ist die Tastatur verbunden.

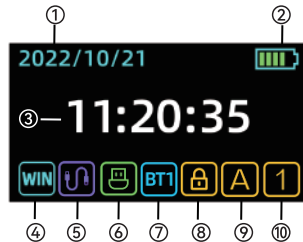
***Hinweis:** Drücken Sie lange auf Fn+R, bis die Taste „R“ schnell blinkt. Die Tastatur ist nun bereit, sich erneut mit dem 2,4-GHz-Empfänger zu verbinden.

KABELGEBUNDENE VERBINDUNG

Stellen Sie den Verbindungsschalter auf die Mitte und schließen Sie die Tastatur an.

ANZEIGE DER FUNKTIONSANZEIGE

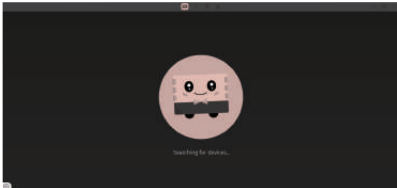
- ①: Datum
- ②: Batteriestatus
- ③: Uhrzeit
- ④: WIN/MAC-Modus
- ⑤: Kabelverbindung Typ C
- ⑥: 2,4-GHz-Funkverbindung
- ⑦: Bluetooth-Verbindung 1/2/3
- ⑧: Win: Die Anzeige leuchtet, wenn die Funktion deaktiviert ist.
- ⑨: Caps: Die Anzeige leuchtet, wenn die Funktion aktiviert ist.
- ⑩: Numpad: Die Anzeige leuchtet, wenn die Funktion aktiviert ist



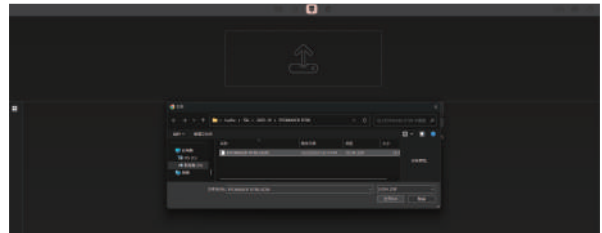
- ⑧: Win: Die Anzeige leuchtet, wenn die Funktion deaktiviert ist.
- ⑨: Caps: Die Anzeige leuchtet, wenn die Funktion aktiviert ist.
- ⑩: Numpad: Die Anzeige leuchtet, wenn die Funktion aktiviert ist

SO VERWENDEN SIE VIA

1. Besuchen Sie „<https://www.usevia.app/>“ und schließen Sie die Tastatur über eine Kabelverbindung an Ihr Gerät an.



2. Laden Sie die Epomaker RT98 JSON-Datei unter <https://epomaker.com/blogs/via-json/epomaker-rt98-json> herunter und laden Sie die Datei.



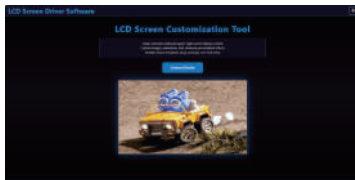
3. Nach Abschluss des Ladevorgangs werden auf der Registerkarte „Konfigurieren“ das Layout und die programmierbaren Funktionen angezeigt.



4. Weitere Informationen zur Verwendung von VIA finden Sie in der Anleitung: <https://epomaker.com/blogs/guides/via-usage-guide>

SO PASSEN SIE DEN BILDSCHIRM AN

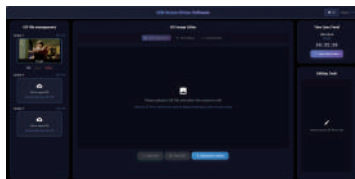
1. Rufen <https://image.rdmctmzt.com/> über den kabelgebundenen Modus auf, wählen Sie dann die Sprache auf der Webseite aus und klicken Sie auf „Gerät verbinden“, um Ihr Gerät zu verbinden.



2. Tippen Sie auf „Zum Hochladen auf GIF klicken“ und wählen Sie die heruntergeladene GIF-Datei aus.



3. Klicken Sie auf „Auf Gerät herunterladen“. Nach erfolgreichem Download wird die GIF-Datei auf dem Bildschirm angezeigt.



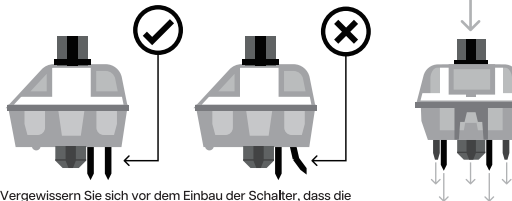
SPEZIFIKATIONEN

MARKE:	EPOMAKER
MODELL:	RT98
ANZAHL DER TASTEN:	101 Tasten
BILDSCHIRMGRÖßE:	1,14 Zoll
BEFESTIGUNGSART:	Gasket
GEHÄUSEMATERIAL:	ABS-Kunststoff
PLATTE:	PC-Platte
STABILISATOR:	Plattenmontiert
PCB:	Hot-Swap für 3-Pin/5-Pin
KONNEKTIVITÄT:	Wired/Bluetooth/2.4G
ANTI-GHOSTING:	NKRO
LEDS:	nach Süden ausgerichtet
ABFRAGERATE:	1000 Hz bei Kabel und 2,4 GHz, 125 Hz bei Bluetooth
OS-KOMPATIBILITÄT:	Windows/Mac
ABMESSUNGEN:	405.8*114.86*41.4mm
GEWICHT:	ca. 1.2kg



AUSTAUSCH VON TASTENKAPPEN UND SCHALTERN

Eine vollständige Anleitung zum Entfernen von Tastenkappen und Schaltern finden Sie, wenn Sie den QR-Code scannen oder in Ihren Browser eingeben: <https://epomaker.com/blogs/guides/diy-guide-how-to-remove-and-replace-your-mechanical-keyboard-switches>



Vergewissern Sie sich vor dem Einbau der Schalter, dass die Stifte sauber und gerade sind.

Gerade nach unten drücken

Bitte vorsichtig vorgehen. Achten Sie darauf, dass die Stifte an den Schlitzen ausgerichtet sind.

Enthaltene Tools

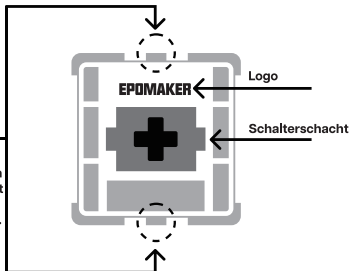
Abzieher für Schlüsselkappen



Schalterabzieher

Mechanische Schalter

Beispiel eines Schalters von oben gesehen, nachdem Sie die Tastenkappe entfernt haben, um den Ausbau des Schalters vorzubereiten.



Het gereedschap voor het uittrekken van schakelaars richt zich verticaal op de schakelaar om het plastic los te maken waarmee de schakelaar aan de plaat is bevestigd.

Schalter entfernen

1. Nehmen Sie das Werkzeug zum Entfernen des Schalters und richten Sie die Greifzähne vertikal (auf der Y-Achse) in der Mitte des Schalters aus, wie in der Beispielgrafik oben gezeigt.
2. Greifen Sie den Schalter mit dem Schalterabzieher und üben Sie Druck aus, bis sich der Schalter von der Platte löst.
3. der Schalter sich von der Platte löst. Ziehen Sie den Schalter mit festem, aber sanfter Kraft von der Tastatur mit einer vertikalen Bewegung.

Schalter installieren

1. Prüfen Sie, ob alle Metalstifte des Schalters vollkommen gerade und sauber sind.
2. Richten Sie den Schalter vertikal aus, so dass das Gateron-Logo nach Norden zeigt. Die Stifte sollten sich an der PCB der Tastatur ausrichten
3. Drücken Sie den Schalter nach unten, bis Sie ein Klicken hören. Das bedeutet, dass sich die Schaltkammern an der Tastaturplatte befestigt haben.
4. Überprüfen Sie den Schalter, um sicherzustellen, dass er richtig an der Tastatur befestigt ist, und testen Sie ihn.



Hinweis: Wenn der Schlüssel nicht funktioniert, kann es sein, dass Sie beim Einbau einen der Schalter verbogen haben. Ziehen Sie den Schalter heraus und wiederholen Sie den Vorgang.

Die Stifte können irreparabel beschädigt werden und müssen ersetzt werden, wenn dieser Vorgang nicht korrekt durchgeführt wird. Wenden Sie niemals übermäßige Kraft an, wenn Sie Tastenkappen oder Schalter austauschen. Wenn Sie Tastenkappen oder Schalter nicht entfernen oder installieren können, wenden Sie sich bitte so schnell wie möglich an den Kundendienst, um Schäden an der Tastatur aufgrund von Bedienungsfehlern zu vermeiden.

TECHNISCHE UNTERSTÜTZUNG

Für technische Unterstützung senden Sie bitte eine E-Mail an support@epomaker.com mit Ihrer Bestellnummer und einer detaillierten Beschreibung Ihres Problems.

Wir antworten normalerweise innerhalb von 24 Stunden. Wenn Sie Ihre Tastatur von einem Distributor oder nicht von einem offiziellen Epomaker-Shop gekauft haben, wenden Sie sich bitte direkt an sie für weitere Hilfe.

Instagram



TikTok



Facebook



Discord



YouTube



X



GARANTIE

Die Garantie von EPOMAKER deckt alle werkseitigen Defekte ab, die die ordnungsgemäße Funktionalität Ihres Kaufs beeinträchtigen könnten. Sie deckt keine Schäden ab, die durch normalen Verschleiß entstehen können. Wenn Ihr Produkt defekt ist, senden wir Ihnen eine Ersatzinheit zu. Für den Austausch können Sie aufgefordert werden, die defekte Einheit an Epomaker zurückzusenden.

Wir bieten eine Garantie von 1 Jahr für unsere Produkte, wenn sie von unserer Website (EPOMAKER.com) gekauft wurden. Ihr Artikel ist nicht durch Ihre 1-jährige Garantie abgedeckt, wenn die Inspektion Anzeichen von Modifikationen oder Änderungen zeigt, die vom Originalprodukt nicht unterstützt werden, darunter: Ändern interner Komponenten, Montieren und Demontieren des Produkts, Ersetzen von Batterien usw.

Wir übernehmen nur die Garantie, wenn der Artikel von unseren offiziellen Geschäften gekauft wurde. Sie haben keine Garantie bei uns, wenn Sie den Artikel von einem anderen Wiederverkäufer oder ähnlichem gekauft haben. Bitte kontaktieren Sie das Geschäft, bei dem Sie Ihr Produkt gekauft haben, um Probleme zu lösen.

TECLAS DE FUNCIÓN PARA WIN/MAC

FN	Windows	Mac
F1	F1	Brillo de pantalla -
F2	F2	Brillo de pantalla +
F3	F3	Control de misión
F4	F4	Plataforma de lanzamiento
F5	F5	/
F6	F6	/
F7	F7	Pista anterior
F8	F8	Reproducir/Pausar
F9	F9	Pista siguiente
F10	F10	Silenciar
F11	F11	Volumen -
F12	F12	Volumen +
FN + F1	Reproductor multimedia	F1
FN + F2	Volumen -	F2
FN + F3	Volumen +	F3
FN + F4	Silenciar	F4
FN + F5	Detener	F5

FN + F6	Pista anterior	F6
FN + F7	Reproducir/Pausar	F7
FN + F8	Pista siguiente	F8
FN + F9	Correo electrónico	F9
FN + F10	Navegador	F10
FN + F11	Calculadora	F11
FN + F12	Buscar	F12

CONTROL DE LUZ

Fn+ Z	Encender/apagar retroiluminación
Fn + \	Alternar efecto de retroiluminación
Fn + [{	Saturación de retroiluminación -
Fn +]]	Saturación de retroiluminación +
Fn + -_	Velocidad del efecto de retroiluminación -
Fn + +=	Velocidad del efecto de retroiluminación +
Fn + ↑	Brillo de retroiluminación +
Fn + ↓	Brillo de retroiluminación -
Fn + ←	Tono de retroiluminación -
Fn + →	Tono de retroiluminación +

COMBINACIONES DE TECLAS DE FUNCIÓN

Fn + Backspace	Mantenga pulsado durante 3 segundos para restablecer el teclado.
Fn + Q	Mantenga pulsado para emparejar el dispositivo Bluetooth 1.Pulse para cambiar al dispositivo Bluetooth 1.
Fn + W	Mantenga pulsado para emparejar el dispositivo Bluetooth 2.Pulse para cambiar al dispositivo Bluetooth 2.
Fn + E	Mantenga pulsado para emparejar el dispositivo Bluetooth 3.Pulse para cambiar al dispositivo Bluetooth 3.
Fn + R	Conectar a través de 2,4G.
Fn + A	Modo Windows.
Fn + S	Modo Mac.
Fn + L_Win	Bloquear/desbloquear la tecla Windows.

CONTROL DE PANTALLA

Fn + X	Encender/apagar pantalla
Fn + C	Restablecer pantalla (pulse brevemente para restaurar la visualización de la pantalla después de retirar y volver a colocar la pantalla magnética)
Fn + Enter	Alternar visualización de pantalla
Fn + R_Shift	Alternar animación personalizada

CONEXIÓN BLUETOOTH

1. Cambie el interruptor de conexión al lado BT.
2. Mantenga pulsado Fn+Q/W/E hasta que el indicador luminoso parpadee rápidamente.
3. Busque el nombre «RT98-1», «RT98-2» o «RT98-3» en su dispositivo y conéctese.
4. Cuando el indicador luminoso deje de parpadear, el teclado estará conectado.
5. Pulse brevemente Fn+Q/W/E para alternar entre los dispositivos Bluetooth 1/2/3.

CONEXIÓN DE 2,4 GHZ

1. Cambie el interruptor de conexión al lado 2,4G.
2. Cuando la tecla «R» se ilumine y parpadee lentamente.
3. Inserte el dongle de 2,4G en el puerto USB.
4. Cuando el indicador de la tecla «R» deje de parpadear, el teclado estará conectado.

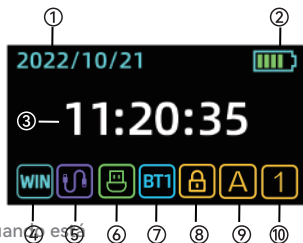
***Nota:** Mantenga pulsada la tecla Fn+R hasta que la tecla «R» parpadee rápidamente; el teclado estará listo para volver a emparejarse con el receptor de 2,4 GHz.

CONEXIÓN POR CABLE

Coloque el interruptor de conexión en el centro y enchufe el teclado.

INDICACIÓN DE LAS FUNCIONES DE LA PANTALLA

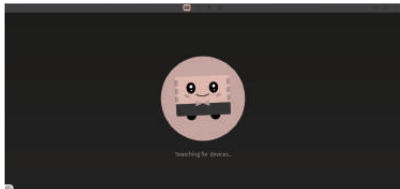
- ①: Fecha.
- ②: Estado de la batería.
- ③: Hora.
- ④: Modo WIN/MAC.
- ⑤: Conexión por cable tipo C.
- ⑥: Conexión inalámbrica 2.4G.
- ⑦: Conexión Bluetooth 1/2/3.



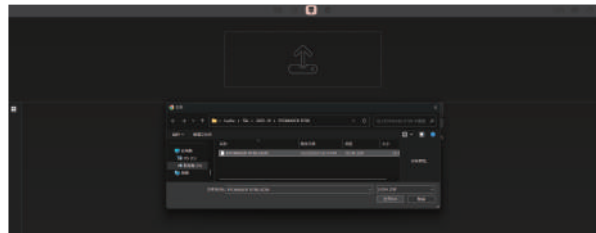
- ⑧: Win: el indicador se ilumina cuando está desactivado.
- ⑨: Caps: el indicador se ilumina cuando está activado.
- ⑩: Teclado numérico: el indicador se ilumina cuando está habilitado

CÓMO UTILIZAR VIA

1. Visite «<https://www.usevia.app/>» y conecte el teclado a su dispositivo mediante una conexión por cable.



2. Descargue el archivo JSON Epomaker RT98 en: <https://epomaker.com/blogs/via-json/epomaker-rt98-json> y cargue el archivo.



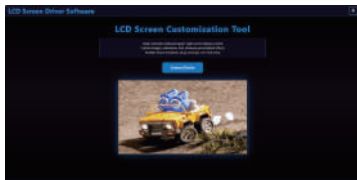
3. Cuando se complete la carga, la pestaña «Configurar» mostrará el diseño y las funciones programables.



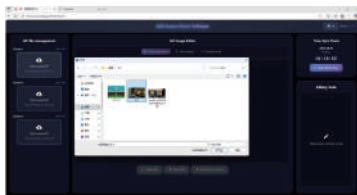
4. Para obtener más detalles sobre cómo utilizar VIA, consulte la guía: <https://epomaker.com/blogs/guides/via-usage-guide>

CÓMO PERSONALIZAR LA PANTALLA

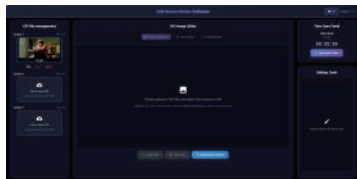
1. Acceda a <https://image.rdmctmzt.com/> a través del modo cableado, seleccione el idioma en la página web y haga clic en «Conectar dispositivo» para conectar su dispositivo.



2. Pulse «Haga clic para cargar GIF» y seleccione el GIF que ha descargado.



3. Haga clic en «Descargar al dispositivo» y el GIF se mostrará en la pantalla una vez completada la descarga.



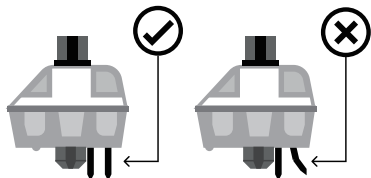
ESPECIFICACIONES

MARCA:	EPOMAKER
MODELO:	RT98
NÚMERO DE TECLAS:	101 teclas
TAMAÑO DE LA PANTALLA:	1,14 pulgadas
TIPO DE MONTAJE:	Gasket
MATERIAL DE LA CARCASA:	Plástico ABS
PLACA:	Placa de PC
ESTABILIZADOR:	Montado en placa
PCB:	Intercambiable en caliente para 3 pines/5 pines
CONECTIVIDAD:	Wired/Bluetooth/2.4G
ANTIGHOSTING:	NKRO
LEDS:	Orientados hacia el sur
FRECUENCIA DE SONDEO:	1000 Hz en cable y 2,4 GHz, 125 Hz en Bluetooth
COMPATIBILIDAD CON SISTEMAS OPERATIVOS:	Windows/Mac
DIMENSIONES:	405.8*114.86*41.4mm
PESO:	alrededor de 1.2kg



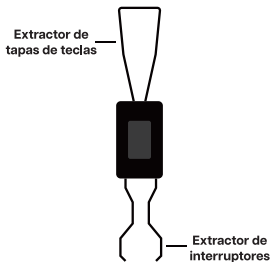
SUSTITUCIÓN DE LAS TECLAS Y DE LOS INTERRUPTORES

Para obtener una guía completa sobre cómo quitar las tapas de las teclas y los interruptores, escanee el código QR o escriba en su navegador:
<https://epomaker.com/blogs/guides/diy-guide-how-to-remove-and-replace-your-mechanical-keyboard-switches>



Antes de instalar los interruptores, asegúrese de que las clavijas estén limpias y rectas.

Herramientas incluidas

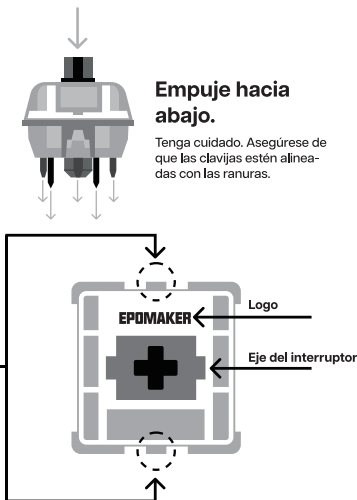


Quitar los interruptores

1. Agarre su herramienta de extracción de interruptores y alinee los dientes de agarre verticalmente (en el eje Y) en el centro del interruptor, como se muestra en el gráfico de ejemplo anterior.
2. Agarre el interruptor con el extractor de interruptores y aplique presión hasta que el interruptor se libere de la placa
3. Con una fuerza firme pero suave, separe el interruptor del teclado con un movimiento vertical.

Interruptor mecánico

Ejemplo de un interruptor visto desde arriba después de quitar la tapa del teclado para preparar la extracción del interruptor.



La herramienta de extracción de interruptores se alinea verticalmente con el interruptor para soltar el plástico que asegura el interruptor a la placa.

Instalar los interruptores

1. Compruebe que todos los pasadores metálicos del interruptor están perfectamente rectos y limpios.
2. Alinee el interruptor verticalmente para que el logotipo de Gateron esté orientado hacia el norte. Los pines deben alinearse con el PCB del teclado.
3. Presione el interruptor hacia abajo hasta que oiga un clic. Esto significa que los clips del interruptor se han unido a la placa del teclado.
4. Inspeccione el interruptor para asegurarse de que está bien conectado a su teclado, y pruébelo.

Empuje hacia abajo.

Tenga cuidado. Asegúrese de que las clavijas estén alineadas con las ranuras.

ASISTENCIA TÉCNICA

Para obtener asistencia técnica, envíe un correo electrónico a support@epomaker.com con su número de pedido y una descripción detallada de su problema.

Normalmente respondemos a las consultas en un plazo de 24 horas. Si ha adquirido su teclado a través de un distribuidor o no en ninguna tienda oficial de Epomaker, póngase en contacto con ellos directamente para cualquier ayuda adicional.

Instagram



TikTok



Facebook



Discord



YouTube



X



GARANTÍA

La garantía de EPOMAKER cubre cualquier defecto de fábrica que pueda afectar al correcto funcionamiento de su compra. No cubre ningún daño que pueda ocurrir por el desgaste normal. Si su producto es defectuoso, le enviaremos una unidad de reemplazo. Las unidades de reemplazo pueden requerir que usted envíe la unidad defectuosa de vuelta a Epomaker.

Ofrecemos una garantía de 1 año para nuestros productos cuando se compran en nuestra página web (EPOMAKER.com). Su artículo no estará cubierto por su garantía de 1 año si la inspección muestra cualquier signo de modificación o cambios no soportados por el producto original, estos incluyen: Cambio de componentes internos, Montaje y remontaje del producto, Sustitución de baterías, etc.

Sólo cubriremos el artículo si se ha comprado en nuestras tiendas oficiales. Usted no tiene una garantía con nosotros si usted compró el artículo de otro revendedor o de la misma manera. Por favor, póngase en contacto con la tienda en la que compró el producto para resolver los problemas.



Nota: Si la tecla no funciona es posible que haya doblado uno de los interruptores al instalarlo. Saque el interruptor y repita el proceso

Las clavijas pueden dañarse de forma irreparable y necesitar ser reemplazadas si este proceso no se realiza correctamente. No aplique nunca una fuerza excesiva al sustituir las tapas de las teclas o los interruptores. Si no puede retirar o instalar las tapas de las teclas o los interruptores, póngase en contacto con el servicio de atención al cliente lo antes posible para evitar que el teclado sufra daños debido a errores de funcionamiento.

TOUCHES DE FONCTION POUR WINDOWS/MAC

FN	Windows	Mac
F1	F1	Luminosité de l'écran -
F2	F2	Luminosité de l'écran +
F3	F3	Contrôle de mission
F4	F4	Rampe de lancement
F5	F5	/
F6	F6	/
F7	F7	Piste précédente
F8	F8	Lecture/Pause
F9	F9	Piste suivante
F10	F10	Sourdine
F11	F11	Volume -
F12	F12	Volume +
FN + F1	Lecteur multimédia	F1
FN + F2	Volume -	F2
FN + F3	Volume +	F3
FN + F4	Sourdine	F4
FN + F5	Arrêt	F5

FN + F6	Piste précédente	F6
FN + F7	Lecture/Pause	F7
FN + F8	Piste suivante	F8
FN + F9	Courrier électronique	F9
FN + F10	Navigateur	F10
FN + F11	Calculatrice	F11
FN + F12	Recherche	F12

CONTRÔLE DE LA LUMINOSITÉ

Fn + Z	Activer/désactiver le rétroéclairage
Fn + \	Activer/désactiver l'effet de rétroéclairage
Fn + [{	Saturation du rétroéclairage -
Fn +]]	Saturation du rétroéclairage +
Fn + _	Vitesse de l'effet de rétroéclairage -
Fn + +=	Vitesse de l'effet de rétroéclairage +
Fn + ↑	Luminosité du rétroéclairage +
Fn + ↓	Luminosité du rétroéclairage -
Fn + ←	Teinte du rétroéclairage -
Fn + →	Teinte du rétroéclairage +

COMBINAISONS DE TOUCHES DE FONCTION

Fn + Backspace	Maintenir enfoncé pendant 3 secondes pour réinitialiser le clavier.
Fn + Q	Maintenir enfoncé pour coupler l'appareil Bluetooth 1. Appuyer pour basculer vers l'appareil Bluetooth 1.
Fn + W	Maintenir enfoncé pour coupler l'appareil Bluetooth 2. Appuyer pour basculer vers l'appareil Bluetooth 2.
Fn + E	Maintenir enfoncé pour coupler l'appareil Bluetooth 3. Appuyer pour basculer vers l'appareil Bluetooth 3.
Fn + R	Se connecter via 2,4 GHz.
Fn + A	Mode Windows.
Fn + S	Mode Mac.
Fn + L_Win	Verrouiller/déverrouiller la touche Windows.

CONTRÔLE DE L'ÉCRAN

Fn + X	Activer/désactiver l'écran
Fn + C	Réinitialiser l'écran (appuyez brièvement pour restaurer l'affichage de l'écran après avoir retiré et remis en place l'écran magnétique)
Fn + Enter	Basculer l'affichage de l'écran
Fn + R_Shift	Basculer l'animation personnalisée

CONNEXION BLUETOOTH

1. Basculez le commutateur de connexion sur le côté BT.
2. Appuyez longuement sur Fn+Q/W/E jusqu'à ce que le voyant lumineux clignote rapidement.
3. Recherchez le nom « RT98-1 », « RT98-2 » ou « RT98-3 » sur votre appareil et connectez-vous.
4. Lorsque le voyant lumineux cesse de clignoter, le clavier est connecté.
5. Appuyez brièvement sur Fn+Q/W/E pour basculer entre les appareils

CONNEXION 2,4 GHZ

1. Placez le commutateur de connexion sur le côté 2,4G.
2. Lorsque la touche « R » s'allume et clignote lentement.
3. Insérez le dongle 2,4G dans le port USB.
4. Lorsque le voyant de la touche « R » cesse de clignoter, le clavier est connecté

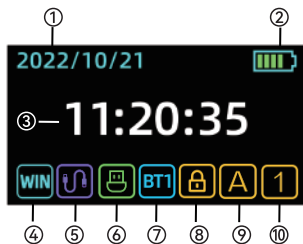
***Remarque :** appuyez longuement sur Fn+R jusqu'à ce que la touche « R » clignote rapidement, le clavier est prêt à se reconnecter au récepteur 2,4 GHz

CONNEXION FILAIRE

Placez le commutateur de connexion au milieu, branchez le clavier.

AFFICHAGE DES INDICATIONS DE FONCTION

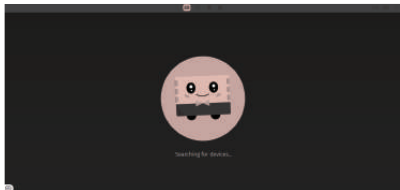
- ① : Date
- ② : État de la batterie
- ③ : Heure
- ④ : Mode WIN/MAC
- ⑤ : Connexion filaire Type-C
- ⑥ : Connexion sans fil 2,4 G
- ⑦ : Connexion Bluetooth 1/2/3



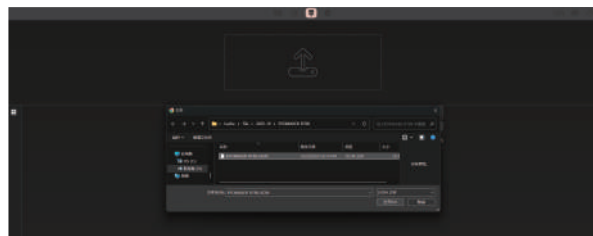
- ⑧ : Win : le voyant s'allume lorsqu'il est désactivé.
- ⑨ : Caps : le voyant s'allume lorsqu'il est activé.
- ⑩ : Pavé numérique : le voyant s'allume lorsqu'il est activé.

COMMENT UTILISER VIA

1. Rendez-vous sur « <https://www.usevia.app/> » et connectez le clavier à votre appareil à l'aide d'une connexion filaire.



2. Téléchargez le fichier JSON Epomaker RT98 à l'adresse suivante : <https://epomaker.com/blogs/via-json/epomaker-rt98-json> et chargez le fichier



3. Une fois le chargement terminé, l'onglet « Configurer » affiche la disposition et les fonctions programmables.



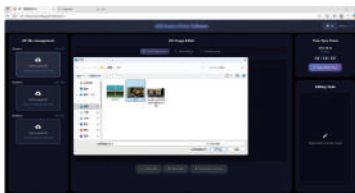
4. Pour plus de détails sur l'utilisation de VIA, consultez le guide : <https://epomaker.com/blogs/guides/via-usage-guide>

COMMENT PERSONNALISER L'ÉCRAN

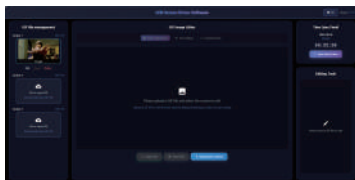
1. Accédez à <https://image.rdmctmzt.com/> via le mode filaire, puis sélectionnez la langue sur la page Web et cliquez sur « Connecter l'appareil » pour connecter votre appareil.



2. Appuyez sur « Cliquez pour télécharger le GIF » et sélectionnez le GIF que vous avez téléchargé.



3. Cliquez sur « Télécharger sur l'appareil ». Le GIF s'affichera à l'écran une fois le téléchargement terminé.



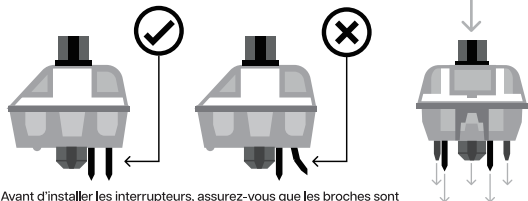
CARACTÉRISTIQUES TECHNIQUES

MARQUE:	EPOMAKER
MODÈLE:	RT98
NOMBRE DE TOUCHES:	101 touches
TAILLE DE L'ÉCRAN:	1,14 pouce
TYPE DE MONTAGE:	Gasket
MATÉRIAU DU BOÎTIER:	plastique ABS
PLAQUE:	plaque PC
STABILISATEUR:	monté sur plaque
PCB:	remplaçable à chaud pour 3 broches/5 broches
CONNECTIVITÉ:	Wired/Bluetooth/2.4G
ANTI-GHOSTING:	NKRO
LEDS:	orientées vers le sud
TAUX DE RAFFRAÎCHISSEMENT:	1 000 Hz en mode filaire et 2,4 GHz, 125 Hz en mode Bluetooth
COMPATIBILITÉ OS:	Windows/Mac
DIMENSIONS:	405.8*114.86*41.4mm
POIDS:	environ 1.2kg



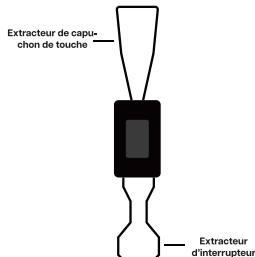
REPLACEMENT DES CAPUCHONS DE TOUCHES ET DES INTERRUPTEURS

Pour obtenir un guide complet sur la façon de retirer les capuchons et les interrupteurs, scannez le code QR ou tapez dans votre navigateur : <https://epomaker.com/blogs/guides/diy-guide-how-to-remove-and-replace-your-mechanical-keyboard-switches>.



Avant d'installer les interrupteurs, assurez-vous que les broches sont propres et droites.

Outils inclus

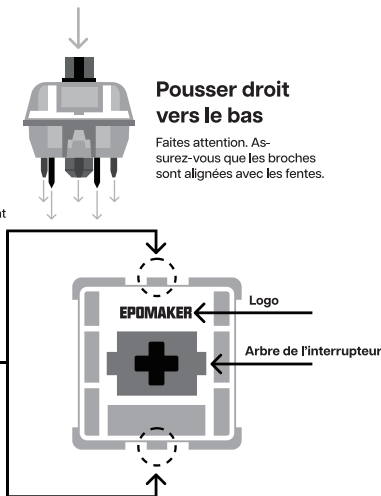


Retirer les interrupteurs

1. Saisissez votre outil de retrait d'interrupteur et alignez les dents de préhension verticalement (sur l'axe Y) au centre de l'interrupteur, comme indiqué dans l'exemple graphique ci-dessus.
2. Saisissez l'interrupteur avec l'extracteur d'interrupteur et exercez une pression jusqu'à ce que l'interrupteur se détache de la plaque.
3. En utilisant une force ferme mais douce, éloignez l'interrupteur du clavier en effectuant un mouvement vertical.

Interrupteur mécanique

Exemple d'un interrupteur vu du dessus après avoir retiré le capuchon du clavier pour préparer le retrait de l'interrupteur.



L'outil d'extraction de l'interrupteur s'aligne verticalement sur l'interrupteur pour déclipser le plastique qui fixe l'interrupteur à la plaque.

Installer Switches

1. Vérifiez que toutes les broches métalliques de l'interrupteur sont parfaitement droites et propres.
2. Alignez l'interrupteur verticalement pour que le logo Gateron soit orienté vers le nord. Les broches doivent s'aligner sur le PCB du clavier.
3. Appuyez sur l'interrupteur jusqu'à ce que vous entendiez un clic. Cela signifie que les clips de l'interrupteur se sont fixés à la plaque du clavier.
4. Inspectez l'interrupteur pour vous assurer qu'il est correctement fixé à votre clavier, et testez-le.

Pousser droit vers le bas

Faites attention. Assurez-vous que les broches sont alignées avec les fentes.

ASSISTANCE TECHNIQUE

Pour obtenir une assistance technique, veuillez envoyer un courriel à support@epomaker.com en indiquant votre numéro de commande et une description détaillée de votre problème.

Nous répondons normalement aux demandes dans les 24 heures. Si vous avez acheté votre clavier chez un distributeur ou dans un magasin officiel d'Epomaker, veuillez le contacter directement pour toute aide supplémentaire.

Instagram



TikTok



Facebook



Discord



YouTube



X



GARANTIE

La garantie EPOMAKER couvre tout défaut d'usine qui pourrait affecter le bon fonctionnement de votre achat. Elle ne couvre pas les dommages qui pourraient résulter d'une usure normale. Si votre produit est défectueux, nous vous enverrons une unité de remplacement. Les unités de remplacement peuvent nécessiter que vous renvoyiez l'unité défectueuse à Epomaker.

Nous offrons une garantie d'un an pour nos produits achetés sur notre site Internet (EPOMAKER.com). Votre article ne sera pas couvert par la garantie d'un an si l'inspection montre tout signe de modification ou de changement non pris en charge par le produit d'origine : Le changement de composants internes, l'assemblage et le réassemblage du produit, le remplacement des piles, etc.

Nous ne couvrirons l'article que s'il est acheté dans nos magasins officiels. Vous n'avez pas de garantie avec nous si vous avez acheté l'article chez un autre revendeur ou de la même manière. Veuillez contacter le magasin où vous avez acheté votre produit pour résoudre les problèmes.



Remarque : si la touche ne fonctionne pas, il est possible que vous ayez plié l'un des interrupteurs lors de son installation. Retirez l'interrupteur et répétez le processus.

Si ce processus n'est pas effectué correctement, les broches peuvent être endommagées au point d'être irréparables et doivent être remplacées. N'appliquez jamais une force excessive lorsque vous remplacez des capuchons de touches ou des interrupteurs. Si vous ne pouvez pas retirer ou installer les capuchons de touches ou les interrupteurs, veuillez contacter le service clientèle dès que possible afin d'éviter d'endommager le clavier en raison d'erreurs de manipulation.

TASTI FUNZIONE PER WIN/MAC

FN	Windows	Mac
F1	F1	Luminosità schermo -
F2	F2	Luminosità schermo +
F3	F3	Controllo missione
F4	F4	Rampa di lancio
F5	F5	/
F6	F6	/
F7	F7	Traccia precedente
F8	F8	Riproduci/Pausa
F9	F9	Traccia successiva
F10	F10	Muto
F11	F11	Volume -
F12	F12	Volume +
FN + F1	Lettore multimediale	F1
FN + F2	Volume -	F2
FN + F3	Volume +	F3
FN + F4	Muto	F4
FN + F5	Stop	F5

FN + F6	Brano precedente	F6
FN + F7	Riproduci/Pausa	F7
FN + F8	Brano successivo	F8
FN + F9	Posta	F9
FN + F10	Browser	F10
FN + F11	Calcolatrice	F11
FN + F12	Ricerca	F12

CONTROLLO DELLA LUCE

Fn + Z	Attiva/Disattiva retroilluminazione
Fn + \	Attiva/Disattiva effetto retroilluminazione
Fn + [{	Saturazione retroilluminazione -
Fn +]]	Saturazione retroilluminazione +
Fn + _	Velocità effetto retroilluminazione -
Fn + +=	Velocità effetto retroilluminazione +
Fn + ↑	Luminosità retroilluminazione +
Fn + ↓	Luminosità retroilluminazione -
Fn + ←	Tonalità retroilluminazione -
Fn + →	Tonalità retroilluminazione +

COMBINAZIONI DI TASTI FUNZIONE

Fn + Backspace	Tenere premuto per 3 secondi per ripristinare la tastiera.
Fn + Q	Tenere premuto per accoppiare il dispositivo Bluetooth 1.Premere per passare al dispositivo Bluetooth 1.
Fn + W	Tenere premuto per accoppiare il dispositivo Bluetooth 2.Premere per passare al dispositivo Bluetooth 2.
Fn + E	Tenere premuto per accoppiare il dispositivo Bluetooth 3.Premere per passare al dispositivo Bluetooth 3.
Fn + R	Connettersi tramite 2.4G.
Fn + A	Modalità Windows.
Fn + S	Modalità Mac.
Fn + L_Win	Bloccare/sbloccare il tasto Windows.

CONTROLLO SCHERMO

Fn + X	Attiva/Disattiva schermo
Fn + C	Ripristina schermo (premere brevemente per ripristinare la visualizzazione dello schermo dopo aver rimosso e ricollegato lo schermo magnetico)
Fn + Enter	Attiva/Disattiva visualizzazione schermo
Fn + R_Shift	Attiva/Disattiva animazione personalizzata

CONNESSIONE BLUETOOTH

1. Posizionare l'interruttore di connessione sul lato BT.
2. Premere a lungo Fn+Q/W/E fino a quando l'indicatore luminoso lampeggia rapidamente.
3. Trovare il nome "RT98-1", "RT98-2" o "RT98-3" sul dispositivo e connettersi.
4. Quando l'indicatore luminoso smette di lampeggiare, la tastiera è collegata.
5. Premere brevemente Fn+Q/W/E per passare da un dispositivo Bluetooth all'altro (1/2/3).

CONNESSIONE 2,4 GHZ

1. Impostare l'interruttore di connessione sul lato 2,4G.
2. Quando il tasto "R" si illumina e lampeggia lentamente.
3. Inserire il dongle 2,4G nella porta USB.
4. Quando l'indicatore del tasto "R" smette di lampeggiare, la tastiera è collegata

*Nota:

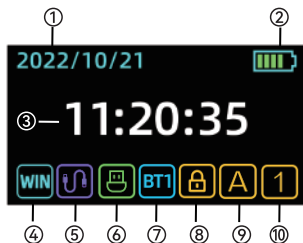
premere a lungo Fn+R fino a quando il tasto "R" lampeggia rapidamente, la tastiera è pronta per ricollegarsi al ricevitore 2.4G

CONNESSIONE CABLATA

Portare l'interruttore di connessione in posizione centrale, collegare la tastiera.

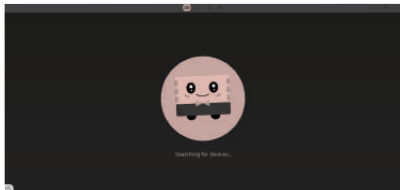
INDICAZIONE DELLE FUNZIONI DEL DISPLAY

- ①: Data
- ②: Stato della batteria
- ③: Ora
- ④: Modalità WIN/MAC
- ⑤: Connessione cablata Type-C
- ⑥: Connessione wireless 2.4G
- ⑦: Connessione Bluetooth 1/2/3
- ⑧: Win: l'indicatore si illumina quando è disabilitato.
- ⑨: Caps: l'indicatore si illumina quando è abilitato.
- ⑩: Tastierino numerico: L'indicatore si illumina quando è abilitato.

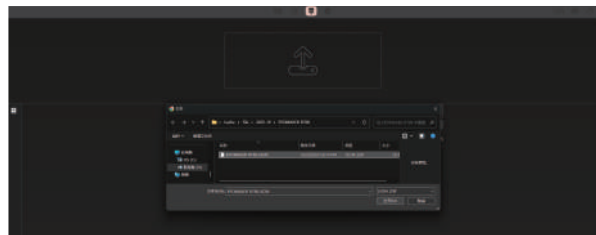


COME UTILIZZARE VIA

1. Visitare il sito "<https://www.usevia.app/>" e collegare la tastiera al dispositivo tramite una connessione cablata.



2. Scaricare il file JSON Epomaker RT98 all'indirizzo: <https://epomaker.com/blogs/via-json/epomaker-rt98-json> e caricare il file.



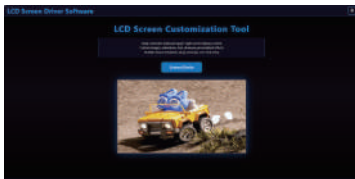
3. Al termine del caricamento, la scheda "Configura" mostra il layout e le funzioni programmabili



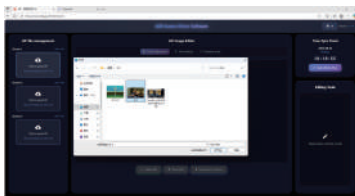
4. Per ulteriori dettagli su come utilizzare VIA, consulta la guida: <https://epomaker.com/blogs/guides/via-usage-guide>

COME PERSONALIZZARE LO SCHERMO

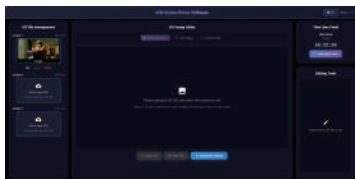
1. Accedi a <https://image.rdmctmzt.com/> tramite modalità cablata, quindi seleziona la lingua nella pagina web e clicca su "Connetti dispositivo" per connettere il tuo dispositivo.



2. Tocca "Clicca per caricare GIF" e seleziona la GIF che hai scaricato.



3. Clicca su "Scarica sul dispositivo", la GIF verrà visualizzata sullo schermo al termine del download.



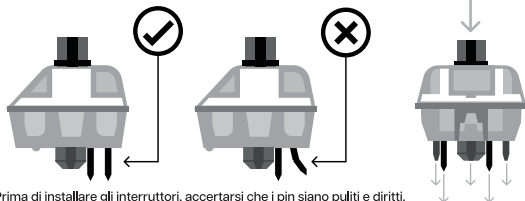
SPECIFICHE TECNICHE

MARCA:	EPOMAKER
MODELLO:	RT98
NUMERO DI TASTI:	101 tasti
DIMENSIONI DELLO SCHERMO:	1,14 pollici
TIPO DI MONTAGGIO:	Gasket
MATERIALE DELLA CUSTODIA:	Plastica ABS
PIASTRA:	Piastra in PC
STABILIZZATORE:	Montato su piastra
PCB:	Hot-swap per 3 pin/5 pin
CONNETTIVITÀ:	Wired/Bluetooth/2.4G
ANTI-GHOSTING:	NKRO
LEDS:	rivolti verso sud
FREQUENZA DI POLLING:	1000 Hz in modalità cablata e 2,4 GHz, 125 Hz in modalità Bluetooth
COMPATIBILITÀ CON SISTEMI OPERATIVI:	Windows/Mac
DIMENSIONI:	405.8*114.86*41.4mm
PESO:	circa 1.2kg



SOSTITUZIONE DI TASTI E INTERRUTTORI

Per una guida completa su come rimuovere i tasti e gli interruttori scansionare il codice QR o digitare nel browser: <https://epomaker.com/blogs/guides/diy-guide-how-to-remove-and-replace-your-mechanical-keyboard-switches>

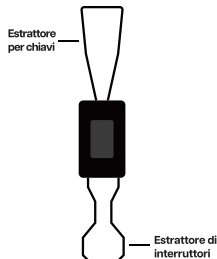


Prima di installare gli interruttori, accertarsi che i pin siano puliti e dritti.

Spingere verso il basso

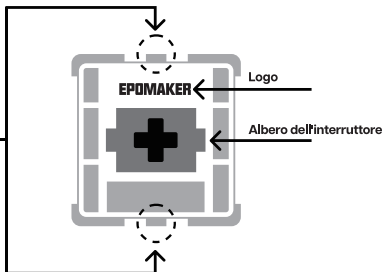
Si prega di fare attenzione. Assicurarsi che i perni siano allineati con le fessure.

Strumenti inclusi



Interruttore meccanico

Example of a switch as seen from top after you remove the keycap to prepare for switch removal.



L'utensile per l'estrazione dell'interruttore si allinea verticalmente alla clip dell'interruttore per fissare la plastica dell'interruttore alla piastra.

Rimuovere gli interruttori

1. Afferrare lo strumento di rimozione dell'interruttore e allineare i denti di presa verticalmente (sull'asse Y) al centro dell'interruttore, come mostrato nel grafico di esempio qui sopra.
2. Afferrare l'interruttore con l'estrattore e fare pressione finché l'interruttore non si stacca dalla piastra.
3. Con una forza decisa ma delicata, allontanare l'interruttore dalla tastiera con un movimento verticale.

Installare gli interruttori

1. Verificare che tutti i pin metallici dell'interruttore siano perfettamente dritti e puliti.
2. Allineare l'interruttore verticalmente in modo che il logo Gateron sia rivolto verso nord. I pin devono essere allineati al PCB della tastiera.
3. Press the switch down until you hear a click. This means your switch clips have attached themselves to the keyboard plate.
4. Controllare che l'interruttore sia collegato correttamente alla tastiera e testarlo.



Note: If the key doesn't work its possible you may have bent one of the switches while installing it. Pull the switch out and repeat the process. Pins may be damaged beyond repair and need replacement if this process is not done correctly. Never apply excessive force when replacing keycaps or switches. If you cannot remove or install keycaps or switches please contact customer service as soon as possible to avoid damage to the keyboard due to operating errors.

ASSISTENZA TECNICA

Per assistenza tecnica, inviare un'e-mail a support@epomaker.com con il numero dell'ordine di acquisto e una descrizione dettagliata del problema.

Normalmente rispondiamo alle richieste di informazioni entro 24 ore. Se la tastiera è stata acquistata da un distributore o non da un negozio ufficiale di Epomaker, si prega di contattarli direttamente per qualsiasi ulteriore aiuto.

Instagram



TikTok



Facebook



Discord



YouTube



X



GARANZIA

La garanzia EPOMAKER copre eventuali difetti di fabbrica che potrebbero compromettere il corretto funzionamento del prodotto acquistato. Non copre i danni che possono verificarsi a causa della normale usura. Se il prodotto è difettoso, vi invieremo un'unità sostitutiva. Per la sostituzione potrebbe essere necessario rispedire l'unità difettosa a Epomaker.

We provide a 1 year warranty for our products when bought from our website (EPOMAKER.com). Your item will not be covered by your 1 year warranty if the inspection shows any sign of modification or changes unsupported by the original product, these include: Changing internal components, Assembling and reassembling the product, Replacing Batteries, etc.

We will ONLY cover the item if it is bought from our official stores. You do not have a warranty with us if you bought the item from another reseller or likewise. Please contact the store that you bought your product from to resolve issues.

WIN/MAC 기능 키

FN	Windows	Mac
F1	F1	화면 밝기 -
F2	F2	화면 밝기 +
F3	F3	미션 컨트롤
F4	F4	런치패드
F5	F5	/
F6	F6	/
F7	F7	이전 트랙
F8	F8	재생/일시정지
F9	F9	다음 트랙
F10	F10	음소거
F11	F11	볼륨 -
F12	F12	볼륨 +
FN + F1	미디어 플레이어	F1
FN + F2	볼륨 -	F2
FN + F3	볼륨 +	F3
FN + F4	음소거	F4
FN + F5	정지	F5

FN + F6	이전 트랙	F6
FN + F7	재생/일시정지	F7
FN + F8	다음 트랙	F8
FN + F9	메일	F9
FN + F10	브라우저	F10
FN + F11	계산기	F11
FN + F12	검색	F12

조명 제어

Fn + Z	백라이트 켜기/끄기
Fn + \	백라이트 효과 전환
Fn + [{	백라이트 채도 -
Fn +]]	백라이트 채도 +
Fn + -_	백라이트 효과 속도 -
Fn + +=	백라이트 효과 속도 +
Fn + ↑	백라이트 밝기 +
Fn + ↓	백라이트 밝기 -
Fn + ←	백라이트 색조 -
Fn + →	백라이트 색조 +

기능 키 조합

Fn + Backspace	3초간 길게 눌러 키보드 초기화
Fn + Q	길게 눌러 블루투스 기기 1 페어링 누르면 블루투스 기기 1 전환
Fn + W	길게 눌러 블루투스 기기 2 페어링 누르면 블루투스 기기 2 전환
Fn + E	길게 눌러 블루투스 기기 3 페어링 누르면 블루투스 기기 3 전환
Fn + R	2.4G로 연결
Fn + A	Windows모드
Fn + S	Mac모드
Fn + L_Win	윈도우 키 잠금/해제

화면 제어

Fn + X	화면 켜기/끄기
Fn + C	화면 초기화 (자석식 화면 분리 후 재부착 시 화면 표시를 복원하려면 짧게 누름)
Fn + Enter	화면 표시 전환
Fn + R_Shift	사용자 정의 애니메이션 전환

블루투스 연결

1. 연결 스위치를 BT 쪽으로 전환하세요
2. Fn+Q/W/E 키를 길게 눌러 표시등이 빠르게 깜빡일 때까지 유지하세요
3. 기기에서 “RT98-1”, “RT98-2” 또는 “RT98-3” 이름을 찾아 연결하세요
4. 표시등 깜빡임이 멈추면 키보드 연결 완료
5. Fn+Q/W/E를 짧게 눌러 블루투스 기기 1/2/3 간 전환

2.4GHZ 연결

1. 연결 스위치를 2.4G 쪽으로 전환
2. “R” 키 표시등이 켜지고 천천히 깜빡일 때
3. 2.4G 동글을 USB 포트에 삽입
4. “R” 키 표시등이 깜빡임을 멈추면 키보드 연결 완료

*참고: Fn+R 키를 길게 눌러 “R” 키가 빠르게 깜빡일 때까지 유지하면 키보드가 2.4G 수신기와 재연결 준비 상태

유선 연결

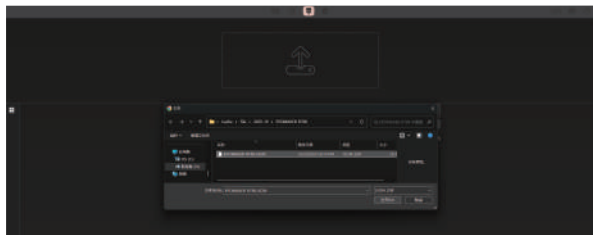
연결 스위치를 중간 위치로 전환한 후 키보드를 연결하세요

디스플레이 기능 표시

- ①: 날짜
- ②: 배터리 상태
- ③: 시간
- ④: WIN/MAC 모드
- ⑤: Type-C 유선 연결
- ⑥: 2.4G 무선 연결
- ⑦: 블루투스 1/2/3 연결
- ⑧: Win:비활성화 시 표시등 점등
- ⑨: Caps:활성화 시 표시등 점등
- ⑩: 숫자 키패드: 활성화 시 표시등 점등



2. <https://epomaker.com/blogs/via-json/epomaker-rt98-json>에서 Epomaker RT98 JSON 파일을 다운로드하고 파일을 로드하십시오.

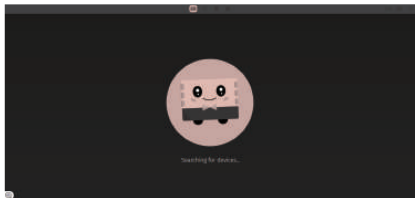


3. 로딩이 완료되면 “Configure” 탭에서 키보드 레이아웃과 프로그래밍 가능한 기능을 확인할 수 있습니다.



VIA 사용 방법

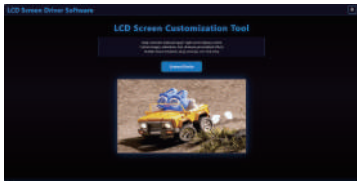
1. “<https://www.usevia.app/>”을 방문하고 유선 연결로 키보드를 장치에 연결하십시오.



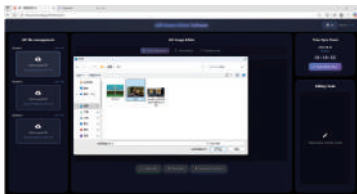
4. VIA 사용법에 대한 자세한 내용은 가이드를 참고하세요:
<https://epomaker.com/blogs/guides/via-usage-guide>

화면 맞춤 설정 방법

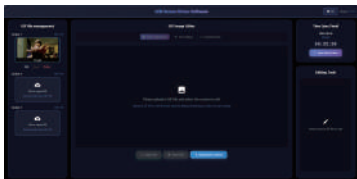
1. 유선 모드로 <https://image.rdmctmzt.com/>에 접속한 후, 웹페이지에서 언어를 선택하고 “기기 연결”을 클릭하여 기기를 연결하세요.



2. “클릭하여 GIF 업로드”를 탭하고 다운로드한 GIF를 선택하세요.



3. “기기 다운로드”를 클릭하면, 다운로드가 완료되면 GIF가 화면에 표시됩니다.



사양

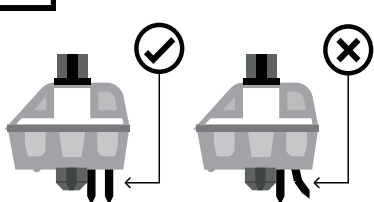
브랜드:	EPOMAKER
모델:	RT98
키 수:	101 키
디스플레이 크기:	1,14 인치
마운팅 방식:	Gasket
케이스 재질:	ABS 플라스틱
플레이트:	PC 플레이트
스테빌라이저:	플레이트 장착형
PCB:	3핀/5핀 핫스압 지원
연결 방식:	Wired/Bluetooth/2.4G
안티고스팅:	NKRO
LEDS:	남향
플링 레이트:	유선 및 2.4GHz 1000Hz, 블루투스 125Hz
OS 호환성:	Windows/Mac
크기:	405.8*114.86*41.4mm
무게:	약 1.2kg



키캡 및 스위치 교체하기

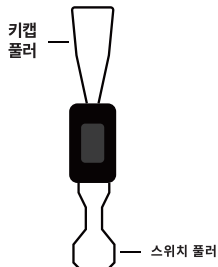
키캡 및 스위치 교체 방법에 대한 자세한 내용은 QR 코드를 스캔하거나 아래 링크를 입력해 주세요:

<https://epomaker.com/blogs/guides/diy-guide-how-to-remove-and-replace-your-mechanical-keyboard-switches>



스위치를 장착하기 전, 핀이 깨끗하고 수직으로 정렬되었는지 확인

포함 도구



스위치 제거

1. 스위치 풀러를 잡고 정렬합니다. 위의 예시 사진과 같이 풀러의 집게 부분을 스위치 중앙에 수직(Y축)으로 맞춥니다.
2. 압력을 가합니다. 스위치를 풀러로 단단히 잡고 스위치가 플레이트에서 분리될 때까지 힘을 줍니다.
3. 수직으로 제거합니다. 적당한 힘으로 수직 방향으로 스위치를 천천히 빼냅니다.

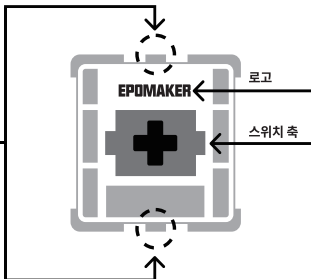
수직으로 누름

힘을 주지 말고 핀이 소켓에 정확히 맞춰졌는지 확인



기계식 스위치

키캡을 제거한 후, 스위치를 분리하기 위해 준비하는 과정에서 위에서 본 스위치의 예시입니다.



스위치 풀러를 스위치에 수직으로 맞춰 플레이트에 고정된 플라스틱을 분리합니다.

스위치 장착

1. 핀 상태를 확인합니다. 스위치의 금속 핀이 깨끗하고 수직으로 정렬되어 있는지 확인합니다.
2. 스위치를 정렬합니다. 스위치를 수직으로 정렬하고 Gateron 로고가 위쪽을 향하도록 맞춥니다. 핀이 키보드 PCB에 정확히 들어가야 합니다.
3. 스위치를 장착합니다. '딸깍' 소리가 날 때까지 스위치를 수직으로 눌러 장착합니다. 소리가 나면 스위치가 플레이트에 제대로 고정된 것입니다.
4. 장착 상태를 확인합니다. 스위치가 제대로 고정되었는지 확인하고 정상적으로 작동하는지 테스트합니다.



주의: 키가 작동하지 않으면 스위치 장착 과정에서 핀이 휘었을 수 있습니다. 스위치를 제거한 후 다시 장착해 보세요.

장착 과정에서 핀이 손상되면 복구가 어려울 수 있습니다. 키캡이나 스위치를 교체할 때는 무리하게 힘을 가하지 마세요. 키캡이나 스위치가 잘 장착되지 않으면 키보드가 손상될 수 있으니 고객센터에 문의해 주세요.

기술 지원 안내

기술 지원이 필요하신 경우, 구매 번호와 문제 사항을 작성해 support@epomaker.com으로 문의해 주세요.

일반적으로 24시간 이내에 문의에 답변드립니다. 만약 Epomaker 공식 스토어나 공인된 유통점에서 구매하지 않으셨다면, 해당 유통점에 직접 문의해 주시기 바랍니다.

Instagram



Discord



TikTok



YouTube



Facebook



X



보증 안내

EPOMAKER의 보증은 제품에 발생한 제조 결함에 대해서만 적용되며, 정상적인 사용에 의한 마모나 손상은 보증 대상이 아닙니다.

제품에 결함이 있을 경우, 교체 제품을 제공하며, 교체 제품을 받기 위해서는 결함 있는 제품을 EPOMAKER로 반송해야 할 수 있습니다.

당사는 자사 웹사이트(EPOMAKER.com)에서 구매한 제품에 대해 1년 보증을 제공합니다. 단, 제품에 수정이나 변경이 이루어진 경우 (내부 부품 교체, 제품 조립 및 재조립, 배터리 교체 등)에는 1년 보증이 적용되지 않습니다.

보증은 오직 공식 매장에서 구매한 제품에만 적용됩니다. 다른 판매처에서 구매한 경우, 해당 판매처에 문의하여 문제를 해결해 주시기 바랍니다.

WINDOW/MAC 系统功能键

FN	Windows	Mac
F1	F1	画面の明るさ -
F2	F2	画面の明るさ +
F3	F3	ミッションコントロール
F4	F4	ローンチパッド
F5	F5	/
F6	F6	/
F7	F7	前のトラック
F8	F8	再生/一時停止
F9	F9	次のトラック
F10	F10	ミュート
F11	F11	音量 -
F12	F12	音量 +
FN + F1	メディアプレイヤー	F1
FN + F2	音量 -	F2
FN + F3	音量 +	F3
FN + F4	ミュート	F4
FN + F5	停止	F5

FN + F6	前の曲	F6
FN + F7	再生/一時停止	F7
FN + F8	次の曲	F8
FN + F9	メール	F9
FN + F10	ブラウザ	F10
FN + F11	電卓	F11
FN + F12	検索	F12

ライトコントロール

Fn + Z	バックライトのオン/オフ
Fn + \	バックライト効果の切り替え
Fn + [{	バックライト彩度 -
Fn +]]	バックライト彩度 +
Fn + _	バックライト効果速度 -
Fn + +=	バックライト効果速度 +
Fn + ↑	バックライト輝度 +
Fn + ↓	バックライト輝度 -
Fn + ←	バックライト色相 -
Fn + →	バックライト色相 +

ファンクションキーの組み合わせ

Fn + Backspace	3秒間長押しでキーボードをリセット
Fn + Q	長押しでBluetoothデバイス1とペアリング押すだけでBluetoothデバイス1に切り替え
Fn + W	長押しでBluetoothデバイス2とペアリング押すだけでBluetoothデバイス2に切り替え
Fn + E	長押しでBluetoothデバイス3とペアリング押すだけでBluetoothデバイス3に切り替え
Fn + R	2.4G経由で接続
Fn + A	Windowsモード
Fn + S	Macモード
Fn + L_Win	Windowsキーのロック/解除

画面制御

Fn + X	画面のオン/オフ
Fn + C	画面リセット (磁気スクリーンを取り外し再装着後、画面表示を復元するには短く押す)
Fn + Enter	画面表示の切り替え
Fn + R_Shift	カスタムアニメーションの切り替え

BLUETOOTH接続

1. 接続スイッチをBT側に切り替える
2. Fn+Q/W/Eを長押しし、ライトインジケーターが素早く点滅するまで押し続ける
3. デバイス上で「RT98-1」「RT98-2」「RT98-3」を探し接続する
4. ライトインジケーターの点滅が止まると接続完了
5. Fn+Q/W/Eを短押しでBluetoothデバイス1/2/3を切り替え

2.4GHZ接続

1. 接続スイッチを2.4G側に切り替える
2. 「R」キーが点灯しゆっくり点滅する状態にする
3. 2.4G dongleをUSBポートに挿入
4. 「R」キーインジケーターの点滅が止まると接続完了

***注:** Fn+Rを長押しし「R」キーが高速点滅したら、2.4GHzレシーバーとの再ペアリング準備完了

有線接続

接続スイッチを中央位置に切り替え、キーボードを接続

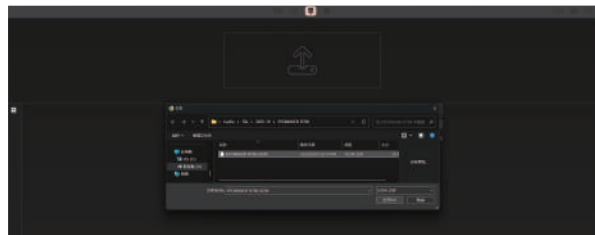
表示機能表示

- ①: 日付
- ②: バッテリー状態
- ③: 時間
- ④: WIN/MACモード
- ⑤: Type-C有線接続
- ⑥: 2.4G無線接続
- ⑦: Bluetooth 1/2/3接続
- ⑧: Win: 無効時に点灯
- ⑨: Caps: 有効時に点灯
- ⑩: テンキー: 有効時に点灯します



2. Epomaker RT98 JSONファイルを以下からダウンロードし、ファイルを読み込んでください:

<https://epomaker.com/blogs/via-json/epomaker-rt98-json>

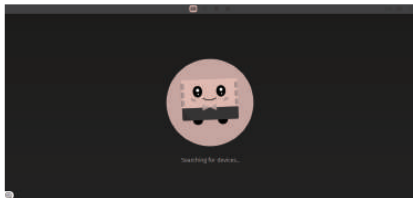


3. 読み込み完了後、「Configure」タブにレイアウトとプログラム可能な機能が表示されます



VIAの使用方法

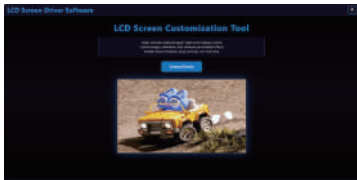
1. 「<https://www.usevia.app/>」にアクセスし、有線接続でキーボードをデバイスに接続してください。



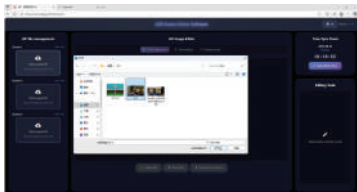
4. VIAの詳細な使用方法については、ガイドをご参照ください:
<https://epomaker.com/blogs/guides/via-usage-guide>

画面のカスタマイズ方法

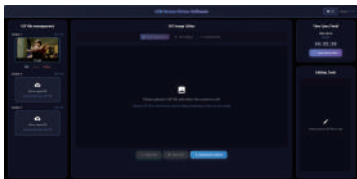
1. 有線モードで <https://image.rdmctmzt.com/> にアクセスし、ウェブページで言語を選択後、「デバイスを接続」をクリックしてデバイスを接続します。



2. 「クリックしてGIFをアップロード」をタップし、ダウンロード済みのGIFを選択します。



3. 「デバイスにダウンロード」をクリックすると、ダウンロード成功後、GIFが画面に表示されます。

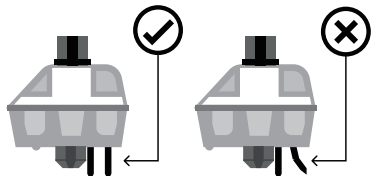


仕様

ブランド:	EPOMAKER
モデル:	RT98
キー数:	101 キー
画面サイズ:	1,14 インチ
取り付け方式:	Gasket
筐体材質:	ABS樹脂
プレート:	PCプレート
スタビライザー:	プレートマウント式
PCB:	3ピン/5ピン対応ホットスワップ
接続方式:	有線/Bluetooth/2.4G
アンチゴースト:	NKRO
LEDS:	南向き
ポーリングレート:	有線・2.4GHz時1000Hz、 Bluetooth時125Hz
対応OS:	Windows/Mac
外形寸法:	405.8*114.86*41.4mm
重量:	約 1.2kg

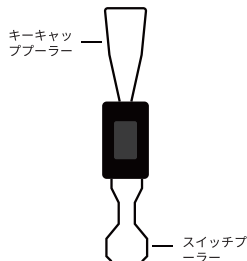


スイッチとキーキャップを交換する
QRコードをスキャンング或いはウェブサイトを開く方法で、キーキャップとスイッチを交換するの詳しい取扱説明書をご覧ください。<https://epomaker.com/blogs/guides/diy-guide-how-to-remove-and-replace-your-mechanical-keyboard-switches>



キースイッチをインストールする前に、キースイッチの底のピンが綺麗で、真っ直ぐな状態を確認してください。

付属ツール

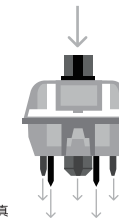


スイッチを引き出す

1. スイッチ引き抜き器をピックアップして、引き抜き器のヒントが垂直な状態に入り、スイッチ本体の上と下の軸スイッチ(スイッチが軸の中心軸)において、イメージの3の位置)に揃ってください。
2. 軸のスイッチを強力でクランプして、スイッチ引き抜き器と軸が垂直の状態を保持して、スイッチ引き抜き器を軽くて上に引き出しなさい。
3. ピンセットを使用するように、軸をボードから引き出す。

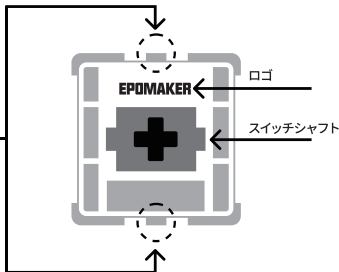
機械軸

キーキャップが抜き出したら、イメージのような機械軸が現われた



縦に押す

ピンとキーボードのスロットが揃っていることを確認済み、軽く押しなさい。



スイッチのピンと軸本体の上端と下端のスイッチに揃って、強力でスイッチをインストールする

スイッチをインストールする

1. 軸の底のピンがまっすぐ、曲がりなしと汚れないと確保する
2. 軸本体がキットに垂直させて、ピンがキットPCBボードのジャックに揃えさせる。キーボードはライトの位置が下(LEDライトが両方向)に置いてあり、Gateronマークが上(北の方向)にあります。逆にも同じです。
3. 軸を軽くて押した後、軸が正確に差し込めれば、小さいカナ音を聞こえさせる。
4. 軸が正確的にインストールするかどうかを確認とチェックください。

テクニカルアシスタンス

技術的なサポートについて、support@epomaker.com宛てにメールで問い合わせてください。それと、メールの中に注文番号および問題の詳細を添えてください。

問い合わせには24時間以内に対応できます。

EPOMAKERオフィシャル店舗以外の代理店舗から製品を購入すれば、直接その代理店舗に連絡を取ってください。

Instagram



TikTok



Facebook



Discord



YouTube



X



保証について

EPOMAKERの保証には、工場より購入した製品がうまく使用できませんの状況に適用しています。この保証が正常に使用した製品故障或いは摩損な状況に適用していませんとご注意ください。購入した製品が初期不良品になれば、交換できますとご安心ください。新品を再送する前に、初期不良品を返送しなければならぬとご注意ください。

EPOMAKERはオフィシャル店舗(epomaker.com)から購入した製品に一年の保証を提供します。オフィシャル認定されない改造/調整/修復/改良した製品に保証および交換サービスを提供できません。改良/修復/改造/調整の行為が製品中の部品を交換、勝手に製品を分解とバッテリーを交換などが含まれていますが、その以上の行為ではありません。

弊社はオフィシャルサイト(epomaker.com)から販売した製品だけに保証と修理サービスを提供します。弊社オフィシャル店舗以外の店舗から製品にアフターサービスを提供できませんとご注意ください。その場合、なんの問題があれば、直接にその店舗に連絡を取ってください。



メモ: 軸を引き抜き過程に、軸のそのピンが曲がってはいれば、キーボードのキーがうまく動作できません。その時に、軸本体を抜き出して、ピンを真っ直ぐの状態に調整して、再びキットに差し込んでください。

軸を引き抜き過程に誤操作でピンが壊れると回復できませんの可能性が有。軸とキーキャップをインストールする時に、強力過ぎではないとご注意ください。インストールする過程に暴力的に引き抜けません。インストールする途中でなんの問題があれば、ご遠慮せずお問い合わせください。

WINDOW/MAC 系统功能键

FN	Windows	Mac
F1	F1	屏幕亮度 -
F2	F2	屏幕亮度 +
F3	F3	任务窗口
F4	F4	程序坞
F5	F5	/
F6	F6	/
F7	F7	上一曲
F8	F8	播放/暂停
F9	F9	下一曲
F10	F10	静音
F11	F11	音量 -
F12	F12	音量 +
FN + F1	多媒体播放器	F1
FN + F2	音量 -	F2
FN + F3	音量 +	F3
FN + F4	静音	F4
FN + F5	停止播放	F5

FN + F6	上一曲	F6
FN + F7	播放/暂停	F7
FN + F8	下一曲	F8
FN + F9	邮箱	F9
FN + F10	浏览器	F10
FN + F11	计算器	F11
FN + F12	搜索	F12

灯光控制

Fn + Z	打开/关闭背光灯
Fn + \	切换背光灯灯效
Fn + [{	背光灯饱和度 -
Fn +]]	背光灯饱和度 +
Fn + _	背光灯灯效速度 -
Fn + +=	背光灯灯效速度 +
Fn + ↑	背光灯亮度 +
Fn + ↓	背光灯亮度 -
Fn + ←	背光灯色相 -
Fn + →	背光灯色相 +

功能组合键

Fn + Backspace	长按3s 重置键盘
Fn + Q	长按配对蓝牙设备 1 短按切换至蓝牙设备 1
Fn + W	长按配对蓝牙设备 2 短按切换至蓝牙设备 2
Fn + E	长按配对蓝牙设备 3 短按切换至蓝牙设备 3
Fn + R	通过2.4G接收器连接
Fn + A	Windows 操作模式
Fn + S	Mac 操作模式
Fn + L_Win	打开/锁定Windows 键

屏幕控制

Fn + X	打开/关闭显示屏
Fn + C	屏幕复位 (磁吸屏被拿走再放回后, 短按恢复屏幕显示)
Fn + Enter	切换屏幕显示内容
Fn + R_Shift	切换自定义动画

蓝牙连接

1. 拨动开关至蓝牙模式
2. 长按FN+Q/W/E 直至指示灯快速闪烁
3. 在设备中找到“RT98-1”、“RT98-2”、或“RT98-3”并点击连接
4. 当指示灯停止闪烁时, 表示键盘连接成功
5. 短按FN+Q/W/E, 表示切换蓝牙连接通道1/2/3

2.4G连接

1. 拨动开关至2.4G模式
2. “R” 键指示灯开始缓慢闪烁
3. 将2.4G接收器插入USB接口
4. 当“R”键指示灯停止闪烁时, 表示键盘已连接成功

*注:

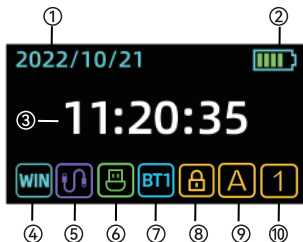
长按Fn+R至R键指示灯快速闪烁, 表示重新配对2.4G接收器模式

有线连接

拨动开关至中间, 插入USB-C线, 键盘背光灯亮起, 表示连接成功

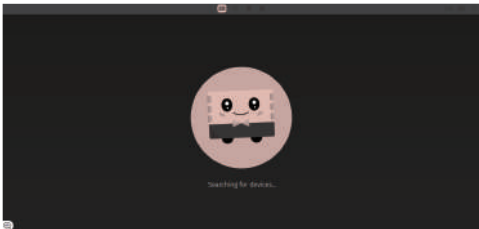
显示屏功能显示

- ①: 日期
- ②: 电量
- ③: 时间
- ④: Win/Mac模式
- ⑤: 有线连接
- ⑥: 2.4G无线连接
- ⑦: 蓝牙1/2/3连接
- ⑧: 锁Win键
- ⑨: 切换大小写输入
- ⑩: 数字键盘启用时亮起

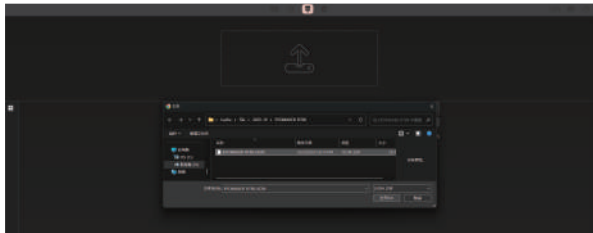


如图连接VIA

1. 请访问：“<https://www.usevia.app/>”并以有线模式连接键盘



2. 从一下网址下载EPOMAKER RT98 的JSON文件并上传至VIA:
<https://epomaker.com/blogs/via-json/epomaker-rt98-json>



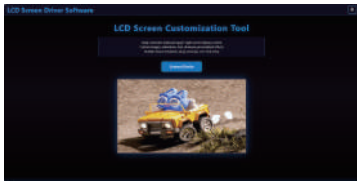
3. 如下图，表示键盘已连接成功



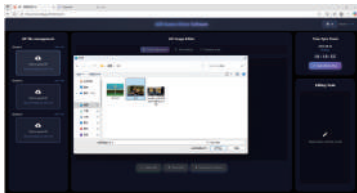
4. 更多关于如何使用VIA的内容可访问一下网址进行了解:
<https://epomaker.com/blogs/guides/via-usage-guide>

如何自定义屏幕动画

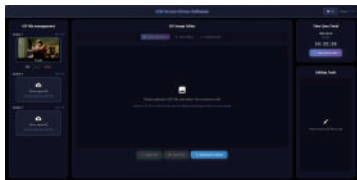
1. 请访问：“<https://image.rdmctmzt.com/>”并以有线模式连接键盘，选择对应语言并点击“连接设备”



2. 点击“选择动图”，以上传下载好的动图



3. 点击“下载到设备”，动图将会上传至屏幕



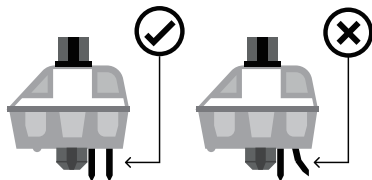
参数

品牌:	EPOMAKER
型号:	RT98
键数:	101 键
屏幕尺寸:	1,14 英寸
结构:	Gasket垫片结构
外壳材质:	ABS塑料
定位板:	PC
卫星轴类型:	钢板卫星轴
PCB类型:	支持3pin/5pin热插拔
连接方式:	有线/蓝牙/2.4G
无冲键:	NKRO全键无冲
灯位:	下灯位
上传回报率:	有线及2.4G模式下1000hz, 蓝牙模式下125hz
操作系统:	Windows/Mac
规格:	405.8*114.86*41.4mm
重量:	约 1.2kg



更换轴与键帽

扫描二维码或登录网址查看拔插键帽与轴的完整说明书。 <https://epomaker.com/blogs/guides/diy-guide-how-to-remove-and-replace-your-mechanical-keyboard-switches>



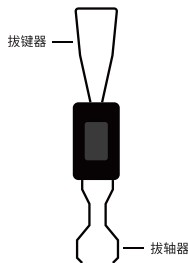
在装轴之前，请确保轴底部的插针是笔直且干净的。



垂直按下

请确认插针与键盘上的插槽对齐后，轻轻按下。

随附工具

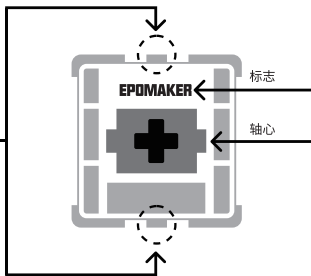


拔除轴体

1. 拿起拔轴器，将拔轴器的尖端垂直，对准轴体上下两端的轴体开关（开关位于轴体中轴线上，即图中中部位）。
2. 用力夹紧轴体开关，保持拔轴器与轴体垂直，用适当的力度将拔轴器向上提。
3. 像使用镊子一样，将轴从板子上拔出。

机械轴

将键盘上的键帽拔除后，可看到如图所示的机械轴。



请将拔轴器的尖端对准轴体上下两端的轴体开关，用力夹紧开关，像使用镊子一样将轴拔出。

安装轴体

1. 检查轴体底部的插针，确保插针竖直无弯曲，干净无脏污。
2. 将轴体垂直于套件，让插针对准套件PCB板上的插孔。如果键盘是下灯位键盘（LED灯位于正南），则此时Gateron的标志应位于正上方（正北方）。反之亦然。
3. 将轴轻轻按下，当轴体正确插入时，您会听到一声轻轻的咔哒声。
4. 检查并测试轴体是否安装稳妥。

注意：如果您在插拔轴体的过程中不慎将轴体底部插针弯曲，则键盘按键将无法正常工作。此时请将轴体拔出，将插针将平并还原为竖直状态，重新插入套件。

如在插拔过程中操作不当，则插针可能会被损坏且无法修复。在安装轴体和键帽时，请不要过度用力。安装过程中禁止使用暴力插拔。如您安装过程中有任何疑问，请立即联系客服，避免因操作不当损毁产品。

技术支持

如您需要帮助或技术支持，请发送邮件至 support@epomaker.com。邮件中请提供您的订单号和问题的详细说明。

我们通常会在收到邮件后24小时内回复您。如您产品是从除了Epomaker官方店铺以外的其他经销商处购买，请直接联系将产品出售给您的经销商。

Instagram



TikTok



Facebook



Discord



YouTube



X



保修政策

Epomaker的保修政策适用于因工厂缺陷而导致您购买的产品无法正常使用的情况。该保修政策不适用于任何因正常使用而引发的产品故障或产品磨损。如您购买的产品有工厂制造缺陷，我们会为您提供替换品。在提供替换品前，您需要将您持有的故障品寄回给我们。

Epomaker为在官网上 (epomaker.com) 购买的键盘提供1年的保修服务。未经官方授权的修改/修复/改造/调整过的产品无法享有保修或退换服务，修改/修复/改造/调整包括并不限于：更换内部配件、自行拆开或组装、更换电池等。

我们仅为在我们官方商店购买的商品提供售后保障服务。如您从其他零售处购买，则我们无法为您提供相应的售后保障服务。如您遇到售后问题时，请直接联系将产品销售给您的零售商。