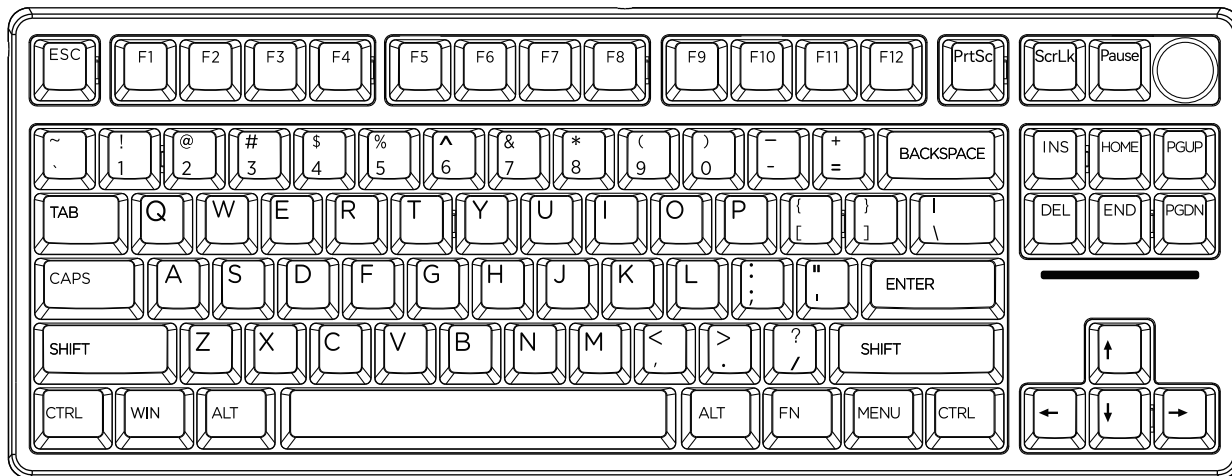


EPOMAKER P87



TKL Aluminum Hot Swappable QMK/VIA RGB 2.4Ghz/Bluetooth 5.0/Wired Mechanical Keyboard

Should you require more assistance please email us at support@epomaker.com



Made in China

Manufacturer: Shenzhen Changyun Technology Co., Ltd.
Address: Seventh Floor, Kai Daer Building, No.168 Tongsha Road,
 Xili Street, Nanshan District, Shenzhen, Guangdong, CN
Email: support@epomaker.com
Web: www.epomaker.com

EC REP

APEX CE SPECIALISTS GMBH
 Habichtweg 141468 Neuss Germany
 Contact: Wells Yan E-mail: info@apex-ce.com

UK REP

APEX CE SPECIALISTS LIMITED
 89 Princess Street, Mancheste, M1 4HT, UK
 Contact: Wells Yan E-mail: info@apex-ce.com



Points de collecte sur www.quefairedemesdechets.fr

WARNING

Choking Hazard
 Small Parts
 Keep away from children
 and pets

BASIC FUNCTION

	WINDOWS	MAC		WINDOWS	MAC
F1	F1	Screen Brightness -	FN + F1	My Computer	F1
F2	F2	Screen Brightness +	FN + F2	Explorer	F2
F3	F3	Mission Control	FN + F3	Calculator	F3
F4	F4	Launchpad	FN + F4	Mail	F4
F5	F5		FN + F5	Multi-media Player	F5
F6	F6		FN + F6	Stop	F6
F7	F7	Previous Track	FN + F7	Previous Track	F7
F8	F8	Play/Pause	FN + F8	Play/Pause	F8
F9	F9	Next Track	FN + F9	Next Track	F9
F10	F10	Mute	FN + F10	Mute	F10
F11	F11	Volume -	FN + F11	Volume -	F11
F12	F12	Volume +	FN + F12	Volume +	F12
			FN + WIN	Lock/Unlock Win Key	

FUNCTION KEY COMBINATIONS

FN + PRTSC <small>(Hold 3s)</small>	Reset the keyboard
FN + A	Win Mode
FN + SPACEBAR	Check Battery
FN + S	Mac Mode

FN + Q Long press to pair Device BT1;
short press to change to Device BT1

FN + W Long press to pair Device BT2;
short press to change to Device BT2

FN + E Long press to pair Device BT3;
short press to change to Device BT3

FN + R Long press to connect via 2.4 wireless

LIGHT EFFECTS

FN + BACKSPACE Turn On/Off Backlights

FN + \| Toggle Backlight RGB Effects

FN + [[Backlight Hue -

FN +]] Backlight Hue +

FN+ ;: Backlight Sat -

FN+ ’” Backlight Sat +

FN + PGUP Toggle Logo Light Effects

FN + PGDN Toggle Logo Light Colors

FN + ↓ Backlights Brightness -

FN + ↑ Backlights Brightness +

FN + ← Backlights Speed -

FN + → Backlights Speed +

PAIRING BLUETOOTH

Toggle the switch to the BT side, make sure that the keyboard is under the Bluetooth mode:

- 1.Hold Fn+Q/W/E for 3-5 seconds till the indicator flashes fast, the keyboard is ready to pair.
- 2.Turn on your Bluetooth device and find "P87 - 1/2/3", then connect. When the keyboard is connected to the Bluetooth device, the indicator stops flashing and the connection is done.
- 3.Press Fn+Q/W/E to toggle between the Bluetooth devices 1/2/3.

PAIRING WIRELESS 2.4GHZ

Toggle the switch to the 2.4G side, make sure that the keyboard is under the 2.4G mode:

- 1.Hold Fn+R for 3-5 seconds till the indicator flashes fast, the keyboard is ready to pair.
- 2.Insert the 2.4G dongle to your computer. When the keyboard is connected, the indicator stops flashing.

WIRED MODE

Toggle the switch to the middle, plug the keyboard.

BATTERY CHECK

Hold Fn + Spacebar, the keys from 1 to 0 lights up to show the battery percentage; for example, if the keys from 1 to 6 light up when holding Fn + Spacebar, it means that the battery life is currently 60%; if keys of 1-0light up, battery life is 100%.

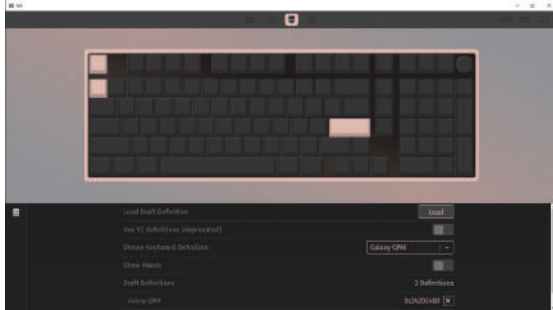
Note: The battery charges under either wireless or wired mode, as long as the keyboard is plugged.

SPECS

MODEL:	EPOMAKER P87
KEYS AMOUNT:	87 Keys + 1 Knob
MOUNTING TYPE:	Gasket
CASE MATERIAL:	Aluminum
PLATE MATERIAL:	PC
STABILIZER TYPE:	Plate-mounted
PCB TYPE:	3/5-pin Hotswap PCB
CONNECTIVITY:	Type-C Wired, Bluetooth, 2.4G
ANTI-GHOST KEY:	NKRO
LED DIRECTION:	South-facing
POLLING RATE:	1000hz under Wired and 2.4G Mode; 125hz under Bluetooth Mode
BATTERY CAPACITY:	4000mAh
COMPATIBILITY:	WINDOWS/MAC
DIMENSION:	357 x 136 x 45 mm
WEIGHT:	Around 1.82 kg

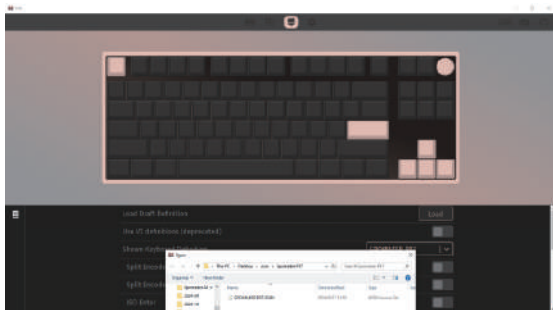
HOW TO USE VIA:

1. Please visit "<https://github.com/WestBerryVIA/via-releases/releases>" to download the latest VIA application for your computer's OS. Turn OFF the button of "Use V2 definitions (deprecated)"



2. Import the JSON File to VIA

Download Epomaker P87 json file via <https://epomaker.com/blogs/qmk-via/epomaker-p87-via-json> and load the file:



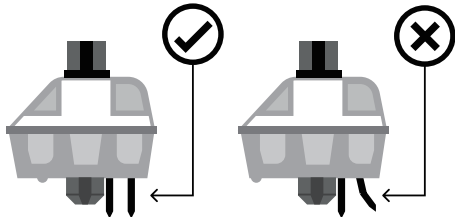
3. When the loading is completed, the "Configure" Tab displays the layout and programmable functions.



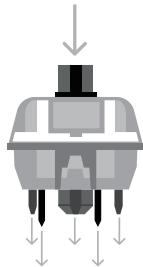


REPLACING KEYCAPS AND SWITCHES

For a full guide on how to remove keycaps and switches scan the QR Code or type in your browser: <https://epomaker.com/blogs/guides/diy-guide-how-to-remove-and-replace-your-mechanical-keyboard-switches>



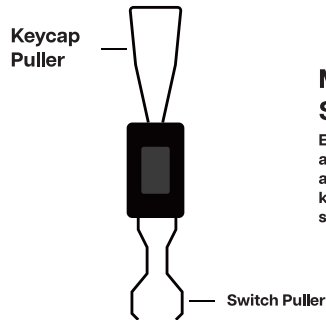
Before installing switches, be sure the pins are clean and straight.



Push Straight Down

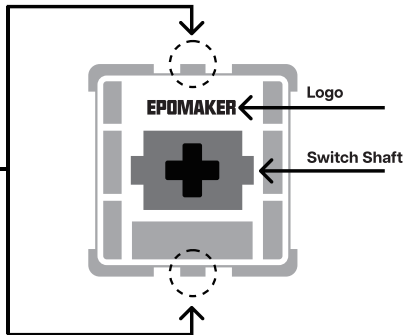
Please be gentle. Be sure the pins are aligned with the slots.

Included Tools



Mechanical Switch

Example of a switch as seen from top after you remove the keycap to prepare for switch removal.



The Switch Puller tool aligns Vertically to the Switch to unclip the plastic securing the switch to the plate.

Remove Switches

1. Grab your Switch Removal Tool and align the gripping teeth vertically (on the Y-Axis) at the center of the switch, as shown in the example graphic above.
2. Grab the switch with the Switch Puller and apply pressure until the switch releases itself from the plate.
3. Using firm but gentle force pull the switch away from the keyboard using a vertical motion.

Install Switches

1. Check that all the switch metallic pins are perfectly straight and clean.
2. Align the switch vertically to have the Gateron logo facing north. The pins should align themselves to the keyboard PCB.
3. Press the switch down until you hear a click. This means your switch clips have attached themselves to the keyboard plate.
4. Inspect the switch to ensure it's properly attached to your keyboard, and test it.



Note: If the key doesn't work its possible you may have bent one of the switches while installing it. Pull the switch out and repeat the process.

Pins may be damaged beyond repair and need replacement if this process is not done correctly. Never apply excessive force when replacing keycaps or switches. If you cannot remove or install keycaps or switches please contact customer service as soon as possible to avoid damage to the keyboard due to operating errors.

TECHNICAL ASSISTANCE

For technical assistance, please email to support@epomaker.com with your purchase order number and a detailed description of your issue.

We normally respond to enquiries within 24 hours. If you purchased your keyboard from a distributor or not from any official store of Epomaker, please contact them directly for any additional help.

COMMUNITY FORUMS

Join our community and learn together with other keyboard enthusiasts.



<https://discord.gg/2q3Z7C2>



<https://www.reddit.com/r/EpomakerKeyboard/>

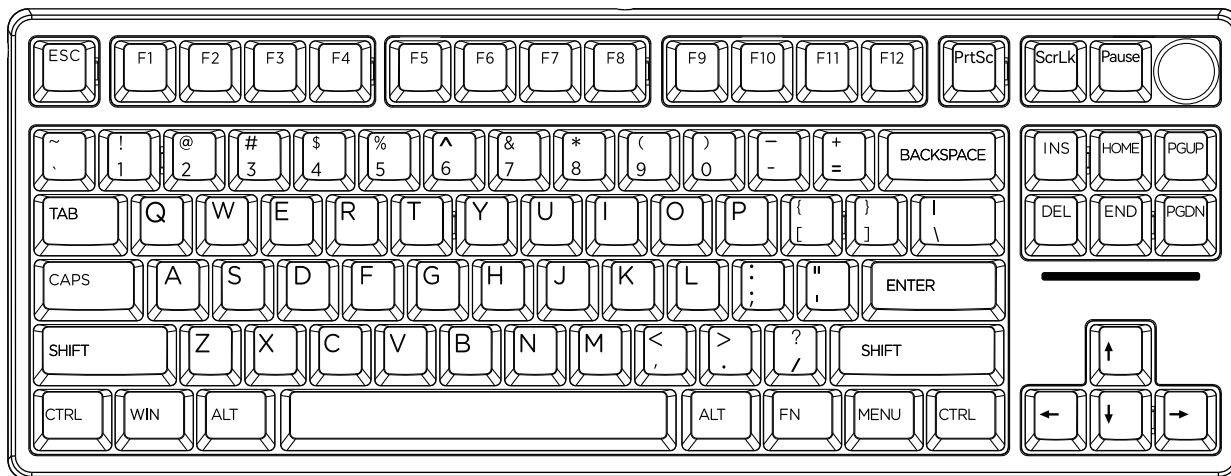
WARRANTY

EPOMAKER'S Warranty covers any factory defects that might affect the proper functionality of your purchase. It doesn't cover any damage that may occur from normal wear and tear. If your product is defective we will send you a replacement unit. Replacement units might require you to send the defective unit back to Epomaker.

We provide a 1 year warranty for our products when bought from our website (EPOMAKER.com). Your item will not be covered by your 1 year warranty if the inspection shows any sign of modification or changes unsupported by the original product, these include: Changing internal components, Assembling and reassembling the product, Replacing Batteries, etc.

We will ONLY cover the item if it is bought from our official stores. You do not have a warranty with us if you bought the item from another reseller or likewise. Please contact the store that you bought your product from to resolve issues.

EPOMAKER P87



TKL Aluminium QMK/VIA RGB 2,4 GHz/Bluetooth 5.0/verdrahtete mechanische Tastatur

Wenn Sie weitere Hilfe benötigen, senden Sie uns eine E-Mail an support@epomaker.com



Made in China

Manufacturer: Shenzhen Changyun Technology Co., Ltd.
Address: Seventh Floor, Kai Daer Building, No.168 Tongsha Road, Xili Street, Nanshan District, Shenzhen, Guangdong, CN
Email: support@epomaker.com
Web: www.epomaker.com

EC REP

APEX CE SPECIALISTS GMBH
 Habichtweg 141468 Neuss Germany
 Contact: Wells Yan E-mail: info@apex-ce.com

UK REP

APEX CE SPECIALISTS LIMITED
 89 Princess Street, Mancheste, M1 4HT, UK
 Contact: Wells Yan E-mail: info@apex-ce.com



Points de collecte sur www.quefairedemesdechets.fr

⚠️ Warnungen

Gefahr des Verschluckens
 Kleine Teile
 Von Kindern fernhalten
 und Haustieren

GRUNDLEGENDE FUNKTIONEN

	WINDOWS	MAC		WINDOWS	MAC
F1	F1	Bildschirmhelligkeit -	FN + F1	Mein Computer	F1
F2	F2	Bildschirmhelligkeit +	FN + F2	Entdecker	F2
F3	F3	Auftragskontrolle	FN + F3	Rechner	F3
F4	F4	Startplattform	FN + F4	Die Post	F4
F5	F5		FN + F5	Multi-media Player	F5
F6	F6		FN + F6	Multimedia-Player	F6
F7	F7	Vorheriger Song	FN + F7	Vorheriger Song	F7
F8	F8	Wiedergabe / Pause	FN + F8	Wiedergabe / Pause	F8
F9	F9	Next Track	FN + F9	Nächster Song	F9
F10	F10	Nächster Song	FN + F10	Leise	F10
F11	F11	Lautstärke -	FN + F11	Lautstärke -	F11
F12	F12	Lautstärke +	FN + F12	Lautstärke +	F12
			FN + WIN	Sperrn / Entsperren der Win-Taste	

FUNKTIONALE SCHLÜSSELKOMBINATIONEN

FN + PRTSC (Halten Sie 3s)	Tastatur zurücksetzen
FN + A	Siegsmodell
FN + SPACEBAR	Überprüfen Batterien
FN + S	Das Mac-Modell

FN + Q

Lange Drücken gekoppeltes Gerät BT1
Kurze Drücken zum Gerät BT1 wechseln

FN + W

Lange Drücken gekoppeltes Gerät BT2
Kurze Drücken zum Gerät BT2 wechseln

FN + E

Lange Drücken, um das Gerät BT3 zu koppeln;
Kurze Drücken zum Gerät BT3 wechseln

FN + R

Lange Taste ermöglicht drahtlose Verbindung über 2.4

LICHTWIRKUNG

FN + BACKSPACE

Hintergrundbeleuchtung ein/aus

FN + \ |

Umschalten der Hintergrundbeleuchtung RGB-Effekt

FN + [[

Hintergrundfarben -

FN +]]

Hintergrundfarben +

FN+ ; :

Satellitenbeleuchtung -

FN+ ' "

Satellitenbeleuchtung +

FN + PGUP

Umschalten des Logo-Lichteffekts

FN + PGDN

Umschalten der Lichterfarbe

FN + ↓

Hintergrundbeleuchtung -

FN + ↑

Hintergrundbeleuchtung +

FN + ←

Hintergrundgeschwindigkeit -

FN + →

Hintergrundgeschwindigkeit +

KOMBINIERT MIT BLUETOOTH

Tippen Sie den Schalter auf die BT-Seite, um sicherzustellen, dass die Tastatur im Bluetooth-Modus ist:

1. Drücken Sie Fn+Q/W/E für 3-5 Sekunden, bis die Anzeige schnell blinkt und die Tastatur zum Paaren bereit ist.
2. Schalten Sie Ihr Bluetooth-Gerät ein, suchen Sie nach "P87 - 1/2/3" und verbinden Sie es. Wenn die Tastatur an ein Bluetooth-Gerät angeschlossen ist, blinkt die Anzeige nicht mehr und die Verbindung ist abgeschlossen.
3. Drücken Sie Fn+Q/W/E, um zwischen den Bluetooth-Geräten 1/2/3 zu wechseln.

DRAHTLOS MIT 2,4 GHZ

Tippen Sie den Schalter auf die Seite von 2.4G, um sicherzustellen, dass die Tastatur im 2.4G-Modus ist:

1. Hold Fn+R for 3-5 seconds till the indicator flashes fast, the keyboard is ready to pair.
2. Insert the 2.4G dongle to your computer. When the keyboard is connected, the indicator stops flashing.

DRAHTMODUS

Schalten Sie den Schalter in die Mitte und stecken Sie die Tastatur ein.

BATTERIEN ÜBERPRÜFEN

Halten Sie die Fn + Leertaste gedrückt, und die Tasten von 1 bis 0 leuchten, um den Akkuanzeige anzuzeigen; Wenn zum Beispiel die Tasten 1 bis 6 leuchten, während Sie die Fn + Leertaste gedrückt halten, beträgt dies 60 % der Akkulaufzeit. Wenn die 1:0-Taste leuchtet, beträgt die Batterielebensdauer 100%.

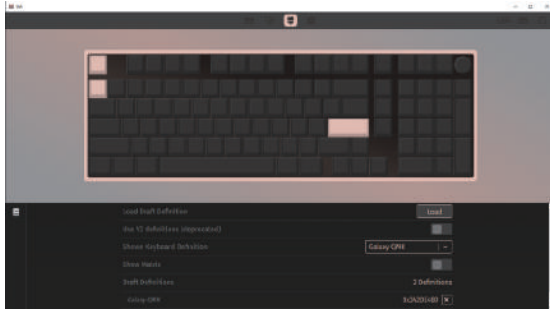
HINWEIS: Wenn Sie die Tastatur anschließen, kann die Batterie im drahtlosen oder kabelgebundenen Modus aufgeladen werden.

REGELUNG

DAS MODELL:	EPOMAKER P87
ANZAHL DER SCHLÜSSEL:	87 Keys + 1 Knob
INSTALLATIONSTYP:	Gasket
AUßENMATERIALIEN:	Aluminium Metall
PLATTEN:	PC
TYPEN VON STABILISATOREN:	Platten installiert
TYP PCB:	3/5 Pin Hot-Swap-PCB
VERBINDUNG:	Type-C Wired, Bluetooth, 2.4G
GHOSTSCHLÜSSEL:	NKRO
LED RICHTUNG:	Nach Süden
WAHLBETEILIGUNG:	1000hz im kabelgebundenen und 2.4G-Modus 125 Hz im Bluetooth-Modus
BATTERIEKAPAZITÄT:	4000mAh
KOMPATIBILITÄT:	WINDOWS/MAC
GRÖßE:	357 x 136 x 45 mm
GEWICHT:	1,82 kg ca.

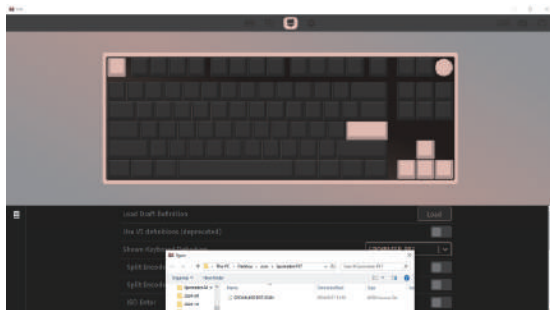
WIE MAN VIA BENUTZT:

1. Besuchen Sie WEB //github.com/WestBerryVIA/VIA-releases/releases, um die neueste VIA-Anwendung für das Betriebssystem Ihres Computers herunterzuladen. Schließen Sie die Schaltfläche "V2-Definition verwenden (veraltet)"



2. Importieren von JSON-Dateien

Laden Sie die Epomaker P87 json-Datei unter <https://epomaker.com/blogs/qmk-via/epomaker-p87-via-json> herunter und laden Sie die Datei:



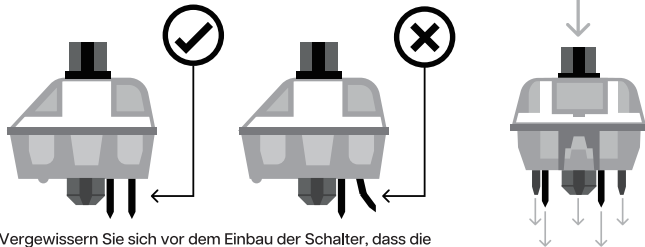
3. Nach dem Laden zeigt die Registerkarte "Konfiguration" das Layout und die programmierbaren Funktionen an.





AUSTAUSCH VON TASTENKAPPEN UND SCHALTERN

Eine vollständige Anleitung zum Entfernen von Tastenkappen und Schaltern finden Sie, wenn Sie den QR-Code scannen oder in Ihren Browser eingeben: <https://epomaker.com/blogs/guides/diy-guide-how-to-remove-and-replace-your-mechanical-keyboard-switches>



Gerade nach unten drücken

Bitte vorsichtig vorgehen. Achten Sie darauf, dass die Stifte an den Schlitzen ausgerichtet sind.

Vergewissern Sie sich vor dem Einbau der Schalter, dass die Stifte sauber und gerade sind.

Enthaltene Tools

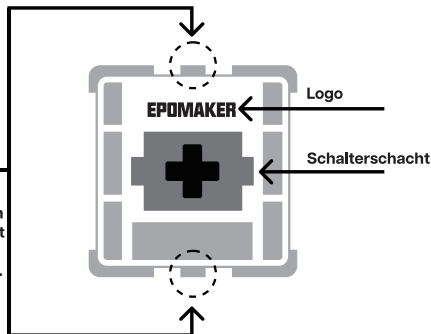
Abzieher für Schlüsselkappen



Schalterabzieher

Mechanische schakelaar

Beispiel eines Schalters von oben gesehen, nachdem Sie die Tastenkappe entfernt haben, um den Ausbau des Schalters vorzubereiten.



Het gereedschap voor het uittrekken van schakelaars richt zich verticaal op de schakelaar om het plastic los te maken waarmee de schakelaar aan de plaat is bevestigd.

Schalter entfernen

1. Nehmen Sie das Werkzeug zum Entfernen des Schalters und richten Sie die Greifzähne vertikal (auf der Y-Achse) in die Mitte des Schalters aus, wie in der Beispielfotografie oben gezeigt.
2. Greifen Sie den Schalter mit dem Schalterabzieher und üben Sie Druck aus, bis sich der Schalter von der Platte löst.
3. Ziehen Sie den Schalter mit fester, aber sanfter Kraft von der Tastatur mit einer vertikalen Bewegung.

Schalter installieren

1. Prüfen Sie, ob alle Metallstifte des Schalters vollkommen gerade und sauber sind.
2. Richten Sie den Schalter vertikal aus, so dass das Gateron-Logo nach Norden zeigt. Die Stifte sollten sich an der PBC der Tastatur ausrichten.
3. Drücken Sie den Schalter nach unten, bis Sie ein Klicken hören. Das bedeutet, dass sich die Schalterklammern an der Tastaturplatte befestigt haben.
4. Überprüfen Sie den Schalter, um sicherzustellen, dass er richtig an der Tastatur befestigt ist, und testen Sie ihn.



Hinweis: Wenn der Schlüssel nicht funktioniert, kann es sein, dass Sie beim Einbau einen der Schalter verbogen haben. Ziehen Sie den Schalter heraus und wiederholen Sie den Vorgang. Die Stifte können irreparabel beschädigt werden und müssen ersetzt werden, wenn dieser Vorgang nicht korrekt durchgeführt wird. Wenden Sie niemals übermäßige Kraft an, wenn Sie Tastenkappen oder Schalter austauschen. Wenn Sie Tastenkappen oder Schalter nicht entfernen oder installieren können, wenden Sie sich bitte so schnell wie möglich an den Kundendienst, um Schäden an der Tastatur aufgrund von Bedienungsfehlern zu vermeiden.

TECHNISCHE UNTERSTÜTZUNG

Für technische Unterstützung senden Sie bitte eine E-Mail an support@epomaker.com mit Ihrer Bestellnummer und einer detaillierten Beschreibung Ihres Problems. Wir antworten normalerweise innerhalb von 24 Stunden. Wenn Sie Ihre Tastatur von einem Distributor oder nicht von einem offiziellen Epomaker-Shop gekauft haben, wenden Sie sich bitte direkt an sie für weitere Hilfe.

COMMUNITY-FOREN

Treten Sie unserer Community bei und lernen Sie zusammen mit anderen Tastaturliebhabern.



<https://discord.gg/2q3Z7C2>



<https://www.reddit.com/r/EpomakerKeyboard/>

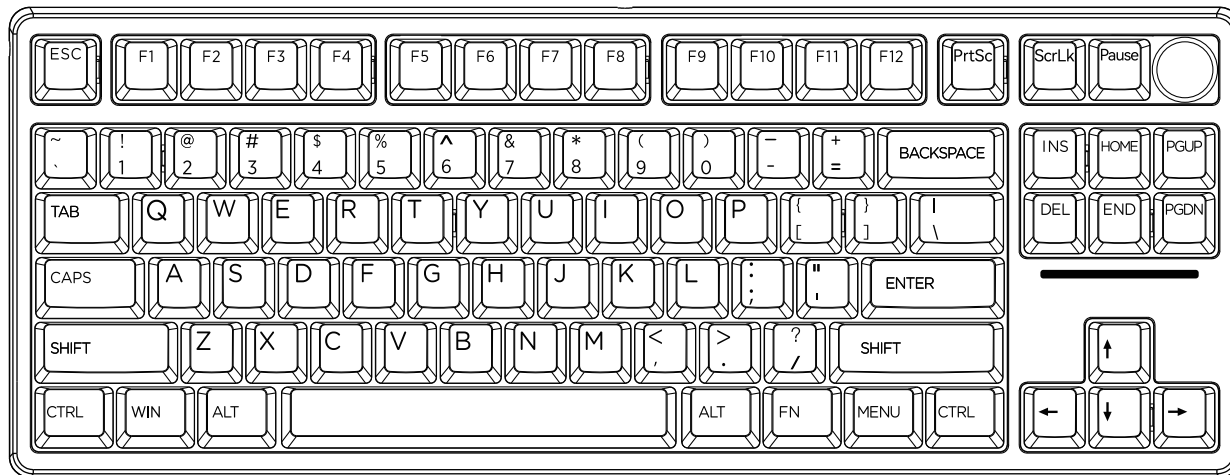
GARANTIE

Die Garantie von EPOMAKER deckt alle werksseitigen Defekte ab, die die ordnungsgemäße Funktionalität Ihres Kaufs beeinträchtigen könnten. Sie deckt keine Schäden ab, die durch normalen Verschleiß entstehen können. Wenn Ihr Produkt defekt ist, senden wir Ihnen eine Ersatzeinheit zu. Für den Austausch können Sie aufgefordert werden, die defekte Einheit an Epomaker zurückzusenden.

Wir bieten eine Garantie von 1 Jahr für unsere Produkte, wenn sie von unserer Website (EPOMAKER.com) gekauft wurden. Ihr Artikel ist nicht durch Ihre 1-jährige Garantie abgedeckt, wenn die Inspektion Anzeichen von Modifikationen oder Änderungen zeigt, die vom Originalprodukt nicht unterstützt werden, darunter: Ändern interner Komponenten, Montieren und Demontieren des Produkts, Ersetzen von Batterien usw.

Wir übernehmen nur die Garantie, wenn der Artikel von unseren offiziellen Geschäften gekauft wurde. Sie haben keine Garantie bei uns, wenn Sie den Artikel von einem anderen Wiederverkäufer oder ähnlichem gekauft haben. Bitte kontaktieren Sie das Geschäft, bei dem Sie Ihr Produkt gekauft haben, um Probleme zu lösen.

EPOMAKER P87



TKL aleación de aluminio intercambiable en caliente QMK / VIA RGB 2.4 GHz / Bluetooth 5.0 / teclado mecánico con cable

Si necesita más ayuda, envíenos un correo electrónico a support@epomaker.com



Made in China

Manufacturer: Shenzhen Changyun Technology Co., Ltd.
Address: Seventh Floor, Kai Daer Building, No.168 Tongsha Road, XIII Street, Nanshan District, Shenzhen, Guangdong, CN
Email: support@epomaker.com
Web: www.epomaker.com

EC REP

APEX CE SPECIALISTS GMBH
 Habichtweg 1 41468 Neuss Germany
 Contact: Wells Yan E-mail: info@apex-ce.com

UK REP

APEX CE SPECIALISTS LIMITED
 89 Princess Street, Mancheste, M1 4HT, UK
 Contact: Wells Yan E-mail: info@apex-ce.com



Points de collecte sur www.quefairedemesdechets.fr

ADVERTENCIAS

Peligro de asfixia
 Piezas pequeñas
 Mantener alejado de los niños
 y animales domésticos

FUNCIONES BÁSICAS

	WINDOWS	MAC		WINDOWS	MAC
F1	F1	Brillo de la pantalla -	FN + F1	Mi computadora	F1
F2	F2	Brillo de la pantalla +	FN + F2	Explorador	F2
F3	F3	Control de Misión	FN + F3	Calculadora	F3
F4	F4	Plataforma de lanzamiento	FN + F4	El Correo	F4
F5	F5		FN + F5	Reproductor multimedia.	F5
F6	F6		FN + F6	Detener	F6
F7	F7	Canción anterior	FN + F7	Canción anterior.	F7
F8	F8	Reproducción / Suspensión	FN + F8	Reproducción / Suspensión	F8
F9	F9	Siguiente canción	FN + F9	Siguiente canción	F9
F10	F10	Silencioso	FN + F10	silencioso	F10
F11	F11	El sonido -	FN + F11	El sonido -	F11
F12	F12	El sonido +	FN + F12	El sonido +	F12
			FN + WIN	Bloquear/desbloquear la tecla Win	

COMBINACIÓN DE TECLAS FUNCIONALES

FN + PRNTSC (Mantener los 3s)	Restablecer el teclado
FN + A	Modalidad de victoria
FN + SPACEBAR	Compruebe las baterías
FN + S	Modalidad Mac

FN + Q	Dispositivo de emparejamiento BT1 Pulse para cambiar al dispositivo BT1
FN + W	Dispositivos de emparejamiento BT2 Pulse para cambiar al dispositivo BT2
FN + E	Presione larga para emparejar el dispositivo BT3; Pulse el corto para cambiar al dispositivo BT3
FN + R	Las pulsaciones largas permiten la conexión inalámbrica a través de 2.4

EFFECTO DE LUZ

FN + BACKSPACE	Enciende/desactiva la retroiluminación
FN + \ 	Cambia el efecto de retroiluminación RGB
FN + [[Colores de retroiluminación -
FN +]]	Colores de retroiluminación +
FN+ ; :	Satélites de retroiluminación -
FN+ ‘ ’	Satélites de retroiluminación +
FN + PGUP	Cambia el efecto de iluminación del logotipo
FN + PGDN	Cambiar el color de la luz
FN + ↓	Brillo de la espalda -
FN + ↑	Brillo de la espalda +
FN + ←	Velocidad de retroiluminación -
FN + →	Velocidad de retroiluminación +

COMPATIBLE CON BLUETOOTH

Ligue el interruptor al lado BT para asegurarse de que el teclado esté en modo Bluetooth:

1. Mantenga pulsado Fn+Q/W/E durante 3 a 5 segundos hasta que la luz parpadee rápidamente y el teclado esté listo para emparejarse.
2. Encienda el dispositivo Bluetooth, busque "P87 - 1/2/3" y conéctese. Cuando el teclado está conectado a un dispositivo Bluetooth, la luz deja de parpadear y la conexión se completa.
3. Presione Fn+Q/W/E para cambiar entre los dispositivos Bluetooth 1/2/3.

CONEXIÓN INALÁMBRICA 2.4GHZ

Ligue el interruptor al lado de 2.4G y asegúrese de que el teclado esté en modo 2.4G:

- 1.Mantenga pulsado Fn+R durante 3 a 5 segundos hasta que la luz parpadee rápidamente y el teclado esté listo para emparejarse.
- 2.Inserte el perro 2.4G en el ordenador. Una vez conectado el teclado, la luz deja de parpadear.

MODALIDAD DE CABLE

Coloque el interruptor en el centro e inserte el teclado.

INSPECCIÓN DE BATERÍAS

Mantenga pulsada la tecla de espacio Fn +, las teclas de 1 a 0 se iluminan para mostrar el porcentaje de la batería; Por ejemplo, si las teclas del 1 al 6 se encienden mientras se mantiene pulsada la barra espaciadora Fn +, esto significa que la duración de la batería es del 60%. Si el botón 1-0 está encendido, la duración de la batería es del 100%.

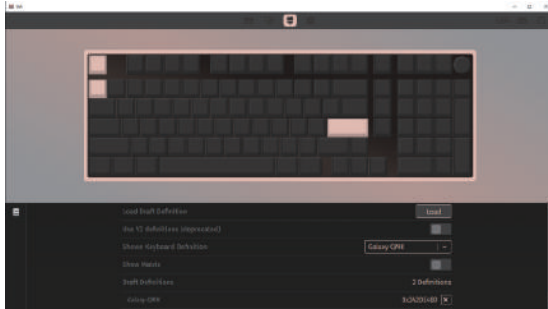
Mantenga pulsada la tecla de espacio Fn +, las teclas de 1 a 0 se iluminan para mostrar el porcentaje de la batería; Por ejemplo, si las teclas del 1 al 6 se encienden mientras se mantiene pulsada la barra espaciadora Fn +, esto significa que la duración de la batería es del 60%. Si el botón 1-0 está encendido, la duración de la batería es del 100%.

REGULACIONES

MODELO:	EPOMAKER P87
NÚMERO DE LLAVES:	87 Keys + 1 Knob
TIPO DE INSTALACIÓN:	Gasket
MATERIALES DEL RELOJ:	Aluminio metálico
MATERIALES DEL TABLERO:	PC
TIPO DE ESTABILIZADOR:	Plano instalado
TIPO DE PCB:	PCB de 3/5 pines intercambiables en caliente
CONECTIVIDAD:	Type-C Wired, Bluetooth, 2.4G
CLAVE ANTI-FANTASMA:	NKRO
ORIENTACIÓN LED:	Hacia el sur
TASA DE VOTACIÓN:	1000Hz en modo cableado y 2.4G 125hz en modo Bluetooth
CAPACIDAD DE LA BATERÍA:	4000mAh
COMPATIBILIDAD:	WINDOWS/MAC
TAMAÑO:	357 x 136 x 45 mm
EL PESO:	1,82 kilogramos.

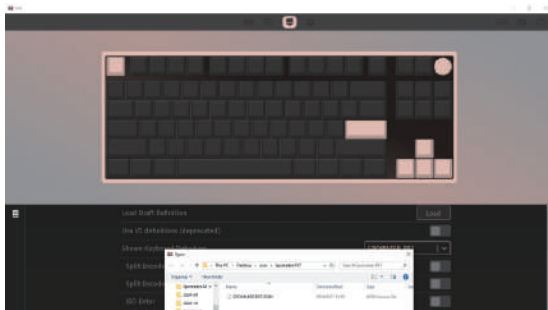
CÓMO UTILIZAR VIA:

1. Visite WEB [//github.com/WestBerryVIA/VIA-releases/releases](https://github.com/WestBerryVIA/VIA-releases/releases) para descargar la aplicación VIA más reciente para su sistema operativo. Cierre el botón "Use V2 Definitions (obsoleto)"



2.Importación de archivos JSON a

Descargue el archivo json de Emomaker P87 a través de <https://epomaker.com/blogs/qmk-via/epomaker-p87-via-json> y cargue el archivo:



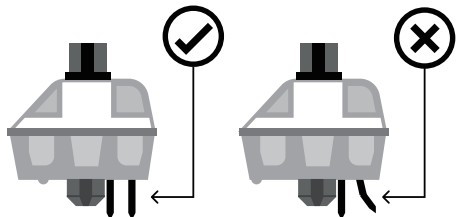
3.Una vez completada la carga, la pestaña Configuración muestra el diseño y las funciones programables.





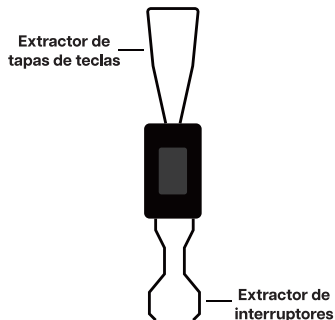
SUSTITUCIÓN DE LAS TECLAS Y DE LOS INTERRUPTORES

Para obtener una guía completa sobre cómo quitar las tapas de las teclas y los interruptores, escanee el código QR o escriba en su navegador:
<https://epomaker.com/blogs/guides/diy-guide-how-to-remove-and-replace-your-mechanical-keyboard-switches>



Antes de instalar los interruptores, asegúrese de que las clavijas estén limpias y rectas.

Herramientas incluidas

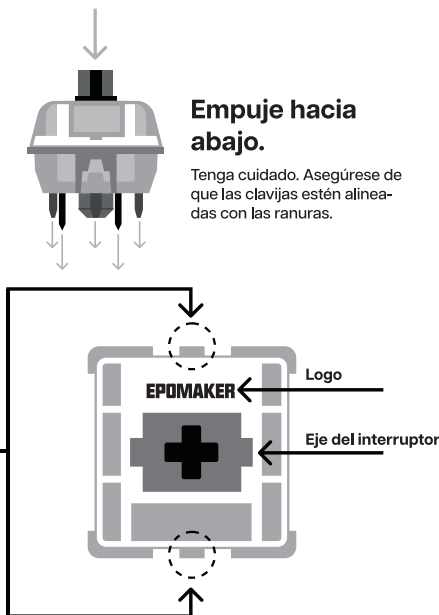


Quitar los interruptores

1. Agarre su herramienta de extracción de interruptores y alinee los dientes de agarre verticalmente (en el eje Y) en el centro del interruptor, como se muestra en el gráfico de ejemplo anterior.
2. Agarre el interruptor con el extractor de interruptores y aplique presión hasta que el interruptor se libere de la placa
3. Con una fuerza firme pero suave, separe el interruptor del teclado con un movimiento vertical.

Interruptor mecánico

Ejemplo de un interruptor visto desde arriba después de quitar la tapa del teclado para preparar la extracción del interruptor.



Empuje hacia abajo.

Tenga cuidado. Asegúrese de que las clavijas estén alineadas con las ranuras.

La herramienta de extracción de interruptores se alinea verticalmente con el interruptor para soltar el plástico que asegura a la placa.

Instalar los interruptores

1. Compruebe que todos los pasadores metálicos del interruptor están perfectamente rectos y limpios.
2. Alinee el interruptor verticalmente para que el logotipo de Gateron esté orientado hacia el norte. Los pines deben alinearse con el PCB del teclado.
3. Presione el interruptor hacia abajo hasta que oiga un clic. Esto significa que los clips del interruptor se han unido a la placa del teclado.
4. Inspeccione el interruptor para asegurarse de que está bien conectado a su teclado, y pruébelo.

ASISTENCIA TÉCNICA

Para obtener asistencia técnica, envíe un correo electrónico a support@epomaker.com con su número de pedido y una descripción detallada de su problema.

Normalmente respondemos a las consultas en un plazo de 24 horas. Si ha adquirido su teclado a través de un distribuidor o no en ninguna tienda oficial de Epomaker, póngase en contacto con ellos directamente para cualquier ayuda adicional.

FOROS DE LA COMUNIDAD

Únase a nuestra comunidad y aprenda junto a otros entusiastas de los teclados.



<https://discord.gg/2q3Z7C2>



<https://www.reddit.com/r/EpomakerKeyboard/>

GARANTÍA

La garantía de EPOMAKER cubre cualquier defecto de fábrica que pueda afectar al correcto funcionamiento de su compra. No cubre ningún daño que pueda ocurrir por el desgaste normal. Si su producto es defectuoso, le enviaremos una unidad de reemplazo. Las unidades de reemplazo pueden requerir que usted envíe la unidad defectuosa de vuelta a Epomaker.

Ofrecemos una garantía de 1 año para nuestros productos cuando se compran en nuestra página web (EPOMAKER.com). Su artículo no estará cubierto por su garantía de 1 año si la inspección muestra cualquier signo de modificación o cambios no soportados por el producto original, estos incluyen: Cambio de componentes internos, Montaje y remontaje del producto, Sustitución de baterías, etc.

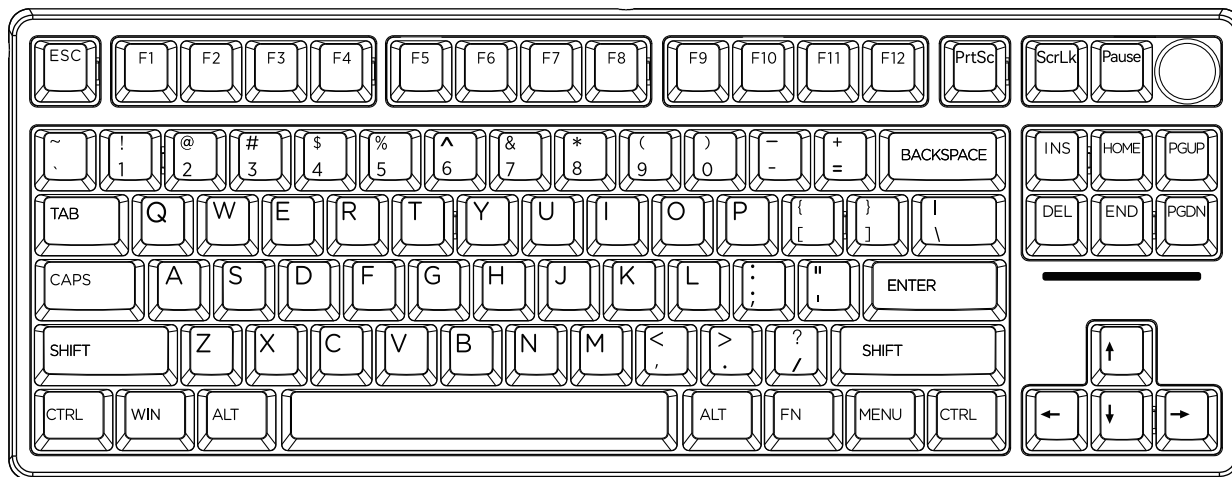
Sólo cubriremos el artículo si se ha comprado en nuestras tiendas oficiales. Usted no tiene una garantía con nosotros si usted compró el artículo de otro revendedor o de la misma manera. Por favor, póngase en contacto con la tienda en la que compró el producto para resolver los problemas.



Nota: Si la tecla no funciona es posible que haya doblado uno de los interruptores al instalarlo. Saque el interruptor y repita el proceso

Las clavijas pueden dañarse de forma irreparable y necesitar ser reemplazadas si este proceso no se realiza correctamente. No aplique nunca una fuerza excesiva al sustituir las tapas de las teclas o los interruptores. Si no puede retirar o instalar las tapas de las teclas o los interruptores, póngase en contacto con el servicio de atención al cliente lo antes posible para evitar que el teclado sufra daños debido a errores de funcionamiento.

EPOMAKER P87



TKL alliage d'aluminium remplaçable à chaud QMK / VIA RGB 2.4 GHz / Bluetooth 5.0 / clavier mécanique câblé

Si vous avez besoin d'aide supplémentaire, veuillez nous contacter à support@epomaker.com



Made in China

Manufacturer: Shenzhen Changyun Technology Co., Ltd.
Address: Seventh Floor, Kai Daer Building, No.168 Tongsha Road, Xili Street, Nanshan District, Shenzhen, Guangdong, CN
Email: support@epomaker.com
Web: www.epomaker.com

EC REP

APEX CE SPECIALISTS GMBH
 Habichtweg 1 41468 Neuss Germany
 Contact: Wells Yan E-mail: info@apex-ce.com

UK REP

APEX CE SPECIALISTS LIMITED
 89 Princess Street, Mancheste, M1 4HT, UK
 Contact: Wells Yan E-mail: info@apex-ce.com



Points de collecte sur www.quefairedemesdechets.fr

AVERTISSEMENTS

Risque d'asphyxie
 Widgets
 Tenir à l'écart des enfants
 et des animaux domestiques

FONCTIONS DE BASE

	WINDOWS	MAC		WINDOWS	MAC
F1	F1	Luminosité de l'écran -	FN + F1	Mon ordinateur	F1
F2	F2	Luminosité de l'écran +	FN + F2	Explorateur	F2
F3	F3	Contrôle de mission	FN + F3	Calculateur	F3
F4	F4	Lanceur	FN + F4	Le courrier	F4
F5	F5		FN + F5	Lecteur multimédia	F5
F6	F6		FN + F6	Arrêter	F6
F7	F7	Chanson précédente	FN + F7	Chanson précédente	F7
F8	F8	Diffusion/Suspension	FN + F8	Diffusion/Suspensio	F8
F9	F9	Prochaine chanson	FN + F9	Prochaine chanson	F9
F10	F10	Silencieux	FN + F10	Silencieux	F10
F11	F11	Volume -	FN + F11	Volume -	F11
F12	F12	Volume +	FN + F12	Volume +	F12
			FN + WIN	Verrouiller/Déverrouiller la touche Win	

COMBINAISON DE CLÉS FONCTIONNELLES

FN + PRTSC <small>(Restez 3s)</small>	Réinitialiser le clavier
FN + A	Modèle de victoire
FN + SPACEBAR	Vérifier la batterie
FN + S	Le modèle Mac

FN + Q Équipement d'appariement longue pression BT1
Appuyez sur le bouton pour basculer vers le périphérique BT1

FN + W Équipement d'appariement longue pression BT2
Appuyez sur le bouton pour basculer vers le périphérique BT2

FN + E Appuyez sur une longue touche pour appairier l'appareil BT3;
Appuyez sur le bouton pour basculer vers le périphérique BT3

FN + R Les boutons longs peuvent être connectés sans fil via 2.4

LUMIÈRE EFFET

FN + BACKSPACE Activer / désactiver le rétroéclairage

FN + \| Modifier l'effet RGB de rétroéclairage

FN + [[Couleur arrière -

FN +]] Couleur arrière +

FN+ ;: Rétroéclairage satellite -

FN+ ” Rétroéclairage satellite +

FN + PGUP Changer l'effet d'éclairage du logo

FN + PGDN Changer la couleur de la lampe

FN + ↓ Lumière arrière -

FN + ↑ Lumière arrière +

FN + ← Vitesse de rétroéclairage -

FN + → Vitesse de rétroéclairage +

ASSOCIEZ LE BLUETOOTH

Appuyez sur l'interrupteur sur le côté BT et assurez-vous que le clavier est en mode Bluetooth :

- 1.Appuyez sur Fn+Q/W/E pendant 3 à 5 secondes jusqu'à ce que le voyant clignote rapidement et que le clavier soit prêt à être jumelé.
- 2.Allumez le périphérique Bluetooth, recherchez "P87 - 1/2/3", puis connectez-vous. Lorsque le clavier est connecté à un périphérique Bluetooth, le voyant cesse de clignoter et la connexion est terminée.
- 3.Appuyez sur Fn+Q/W/E pour basculer entre les périphériques Bluetooth 1/2/3.

CONNEXION SANS FIL 2,4 GHZ

Toggle the switch to the 2.4G side, make sure that the keyboard is under the 2.4G mode:

- 1.Appuyez sur Fn+R pendant 3 à 5 secondes jusqu'à ce que le voyant clignote rapidement et que le clavier soit prêt à être jumelé.
- 2.Insérez le dongle 2.4G dans l'ordinateur. Une fois le clavier connecté, le voyant cesse de clignoter.

MODE CÂBLÉ

Appuyez sur l'interrupteur au milieu et branchez le clavier.

VÉRIFIER LA BATTERIE

Appuyez sur la touche Fn + espace et les touches de 1 à 0 s'allument pour afficher le pourcentage de la batterie; Par exemple, si les touches 1 à 6 s'allument lorsque vous maintenez la touche Fn + espace enfoncée, cela signifie que la batterie dure actuellement 60%. Si la touche 1-0 est allumée, la durée de vie de la batterie est de 100%.

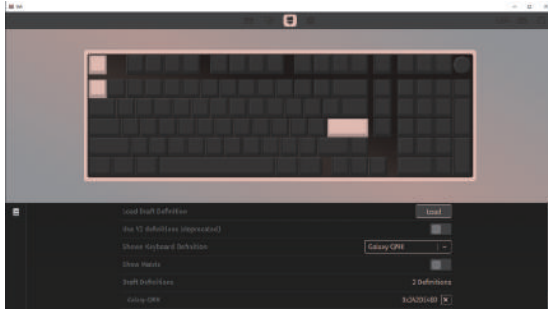
REMARQUE : la batterie peut être chargée en mode sans fil ou câblé dès que le clavier est branché.

NORMATIVE

MODÈLE :	EPOMAKER P87
LE NOMBRE DE CLÉS :	87 Keys + 1 Knob
TYPE D'INSTALLATION :	Gasket
MATÉRIAUX DE LA MONTRE :	Aluminium métal
MATÉRIAUX DE PLAQUES :	PC
TYPE DE STABILISATEUR :	Plateau installé
TYPE DE PCB :	3/5 broches PCB remplaçables à chaud
CONNECTIVITÉ :	Type-C Wired, Bluetooth, 2.4G
LES CLÉS FANTÔMES :	NKRO
DIRECTION LED :	Vers le sud
TAUX DE VOTE :	1000hz en mode câblé et 2.4G 125hz en mode Bluetooth
CAPACITÉ DE LA BATTERIE :	4000mAh
COMPATIBILITÉ :	WINDOWS/MAC
TAILLE :	357 x 136 x 45 mm
LE POIDS :	1,82 kg environ

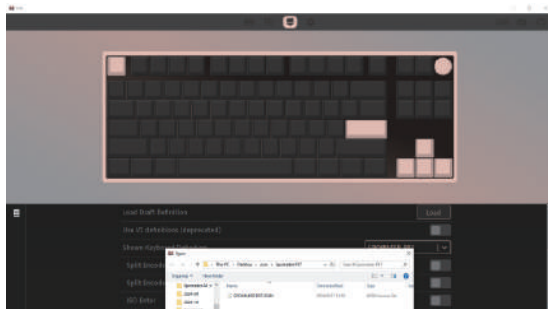
COMMENT UTILISER VIA :

1.Veuillez visiter « WEB //github.com/WestBerryVIA/VIA-releases/releases » pour télécharger la dernière application VIA pour votre système d'exploitation. Fermez le bouton "Utiliser la définition V2 (obsolète)"



2.Importer des fichiers JSON

Téléchargez le fichier json d'Epomaker P87 à l'adresse <https://epomaker.com/blogs/qmk-via/epomaker-p87-via-json> et chargez-le :



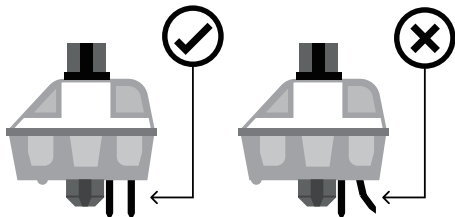
3.Une fois le chargement terminé, l'onglet "Configuration" affiche la disposition et les fonctions programmables.





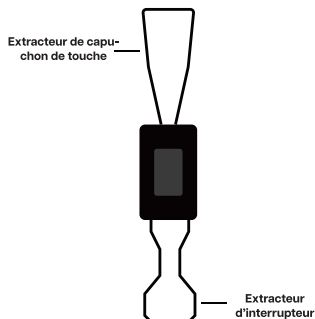
REPLACEMENT DES CAPUCHONS DE TOUCHES ET DES INTERRUPTEURS

Pour obtenir un guide complet sur la façon de retirer les capuchons et les interrupteurs, scannez le code QR ou tapez dans votre navigateur : <https://epomaker.com/blogs/guides/diy-guide-how-to-remove-and-replace-your-mechanical-keyboard-switches>.



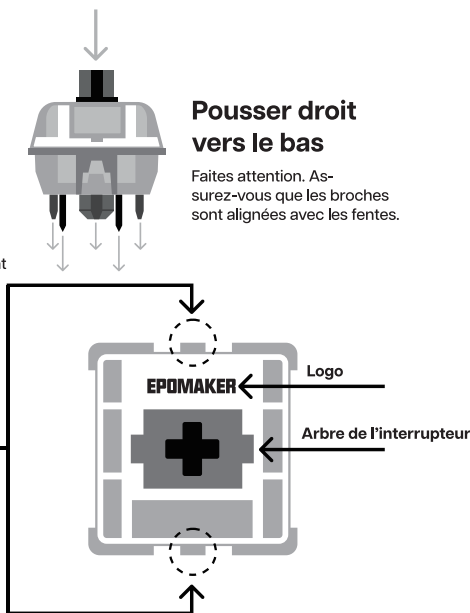
Avant d'installer les interrupteurs, assurez-vous que les broches sont propres et droites.

Outils inclus



Interrupteur mécanique

Exemple d'un interrupteur vu du dessus après avoir retiré le capuchon du clavier pour préparer le retrait de l'interrupteur.



L'outil d'extraction de l'interrupteur s'aligne verticalement sur l'interrupteur pour déclipser le plastique qui fixe l'interrupteur à la plaque.

Install Switches

Retirer les interrupteurs

1. Saisissez votre outil de retrait d'interrupteur et alignez les dents de préhension verticalement (sur l'axe Y) au centre de l'interrupteur, comme indiqué dans l'exemple graphique ci-dessus.
2. Saisissez l'interrupteur avec l'extracteur d'interrupteur et exercez une pression jusqu'à ce que l'interrupteur se détache de la plaque.
3. En utilisant une force ferme mais douce, éloignez l'interrupteur du clavier en effectuant un mouvement vertical.

1. Vérifiez que toutes les broches métalliques de l'interrupteur sont parfaitement droites et propres.
2. Alignez l'interrupteur verticalement pour que le logo Gateron soit orienté vers le nord. Les broches doivent s'aligner sur le PBC du clavier.
3. Appuyez sur le commutateur jusqu'à ce que vous entendiez un clic. Cela signifie que les clips de l'interrupteur se sont fixés à la plaque du clavier.
4. Inspectez le commutateur pour vous assurer qu'il est correctement fixé à votre clavier, et testez-le.

Pousser droit vers le bas

Faites attention. Assurez-vous que les broches sont alignées avec les fentes.

ASSISTANCE TECHNIQUE

Pour obtenir une assistance technique, veuillez envoyer un courriel à support@epomaker.com en indiquant votre numéro de commande et une description détaillée de votre problème.

Nous répondons normalement aux demandes dans les 24 heures. Si vous avez acheté votre clavier chez un distributeur ou dans un magasin officiel d'Epomaker, veuillez les contacter directement pour toute aide supplémentaire.

FORUMS DE LA COMMUNAUTÉ

Rejoignez notre communauté et apprenez avec d'autres passionnés de claviers.



<https://discord.gg/2q3Z7C2>



<https://www.reddit.com/r/EpomakerKeyboard/>

GARANTIE

La garantie EPOMAKER couvre tout défaut d'usine qui pourrait affecter le bon fonctionnement de votre achat. Elle ne couvre pas les dommages qui pourraient résulter d'une usure normale. Si votre produit est défectueux, nous vous enverrons une unité de remplacement. Les unités de remplacement peuvent nécessiter que vous renvoyiez l'unité défectueuse à Epomaker.

Nous offrons une garantie d'un an pour nos produits achetés sur notre site Internet (EPOMAKER.com). Votre article ne sera pas couvert par la garantie d'un an si l'inspection montre tout signe de modification ou de changement non pris en charge par le produit d'origine : Le changement de composants internes, l'assemblage et le réassemblage du produit, le remplacement des piles, etc.

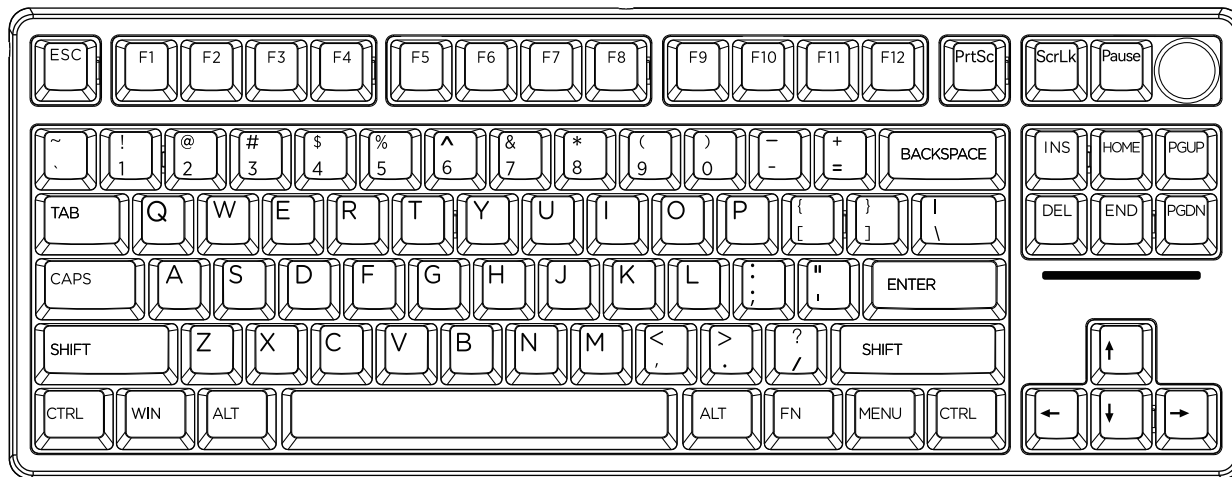
Nous ne couvrirons l'article que s'il est acheté dans nos magasins officiels. Vous n'avez pas de garantie avec nous si vous avez acheté l'article chez un autre revendeur ou de la même manière. Veuillez contacter le magasin où vous avez acheté votre produit pour résoudre les problèmes.



Remarque : si la touche ne fonctionne pas, il est possible que vous ayez plié l'un des commutateurs lors de son installation. Retirez l'interrupteur et répétez le processus.

Si ce processus n'est pas effectué correctement, les broches peuvent être endommagées au point d'être irréparables et doivent être remplacées. N'appliquez jamais une force excessive lorsque vous remplacez des capuchons de touches ou des commutateurs. Si vous ne pouvez pas retirer ou installer les capuchons de touches ou les commutateurs, veuillez contacter le service clientèle dès que possible afin d'éviter d'endommager le clavier en raison d'erreurs de manipulation.

EPOMAKER P87



TKL Alluminio sostituibile a caldo QMK / VIA RGB 2.4 GHz / Bluetooth 5.0 / tastiera meccanica cablata

Se hai bisogno di ulteriore assistenza, contattaci all'indirizzo support@epomaker.com



Made in China

Manufacturer: Shenzhen Changyun Technology Co., Ltd.
Address: Seventh Floor, Kai Daer Building, No.168 Tongsha Road,
 XIII Street, Nanshan District, Shenzhen, Guangdong, CN
Email: support@epomaker.com

Web: www.epomaker.com

EC REP

APEX CE SPECIALISTS GMBH
 Habichtweg 1 41468 Neuss Germany
 Contact: Wells Yan E-mail: info@apex-ce.com

UK REP

APEX CE SPECIALISTS LIMITED
 89 Princess Street, Mancheste, M1 4HT, UK
 Contact: Wells Yan E-mail: info@apex-ce.com



Points de collecte sur www.quefairedemesdechets.fr

AVVERTENZE

Pericolo di soffocamento
 Widget
 Tenere lontano da bambini
 e animali domestici

FUNZIONI DI BASE

	WINDOWS	MAC		WINDOWS	MAC
F1	F1	luminosità dello schermo -	FN + F1	Il mio computer	F1
F2	F2	luminosità dello schermo +	FN + F2	Esploratori	F2
F3	F3	Controllo missione	FN + F3	Calcolatrice	F3
F4	F4	Stazione di lancio	FN + F4	Postale	F4
F5	F5		FN + F5	Il lettore multimediale	F5
F6	F6		FN + F6	Fermati	F6
F7	F7	Canzone precedente	FN + F7	Canzone precedente	F7
F8	F8	Riproduzione/Sospensione	FN + F8	Riproduzione/Sospensione	F8
F9	F9	La prossima canzone	FN + F9	La prossima canzone	F9
F10	F10	Silenzioso	FN + F10	Silenzioso	F10
F11	F11	Volume -	FN + F11	Volume -	F11
F12	F12	Volume +	FN + F12	Volume +	F12
			FN + WIN	Bloccare / Sbloccare il tasto Win	

COMBINAZIONE DI TASTI FUNZIONALI

FN + PRNTSC <small>(Mantieni 3s)</small>	Ripristina la tastiera
FN + A	Modello di vittoria
FN + SPACEBAR	Controllare le batterie
FN + S	Modalità Mac

FN + Q	Dispositivo di accoppiamento lunghi BT1 Premere il tasto per passare al dispositivo BT1
FN + W	Dispositivo abbinabile a pressione lunga BT2 Premere il tasto per passare al dispositivo BT2
FN + E	Premere a lungo per abbinare il dispositivo BT3; Premere il tasto per passare al dispositivo BT3
FN + R	Il tasto lungo consente la connessione wireless tramite 2.4

EFFETTO LUCE

FN + BACKSPACE	Accendere/spegnere la retroilluminazione
FN + \]	Cambia l'effetto retroilluminazione RGB
FN + [[Retroilluminazione -
FN +]]	Retroilluminazione +
FN+ ;:	Retroilluminazione satellitare -
FN+ ‘”	Retroilluminazione satellitare +
FN + PGUP	Cambia l'effetto luci del logo
FN + PGDN	Cambia il colore della lampada
FN + ↓	luminosità della retroilluminazione -
FN + ↑	luminosità della retroilluminazione +
FN + ←	Velocità di retroilluminazione -
FN + →	Velocità di retroilluminazione +

ABBINARE IL BLUETOOTH

Disattivare l'interruttore sul lato BT per assicurarsi che la tastiera sia in modalità Bluetooth:

- 1.Premere Fn+Q/W/E per 3-5 secondi fino a quando l'indicatore lampeggia rapidamente e la tastiera è pronta per l'accoppiamento.
- 2.Accendere il dispositivo Bluetooth, individuare "P87 - 1/2/3", quindi connettersi. Quando la tastiera è collegata a un dispositivo Bluetooth, l'indicatore smette di lampeggiare e la connessione è completata.
- 3.Premere Fn+Q/W/E per passare tra dispositivi Bluetooth 1/2/3

CONNESSIONE WIRELESS 2.4GHZ

Disattiva l'interruttore sul lato 2.4G e assicurati che la tastiera sia in modalità 2.4G:

- 1.Premere Fn+R per 3-5 secondi fino a quando l'indicatore lampeggia rapidamente e la tastiera è pronta per l'accoppiamento.
- 2.Inserire il dongle 2.4G nel computer. Dopo aver collegato la tastiera, l'indicatore smette di lampeggiare.

MODALITÀ CABLATA

Spostare l'interruttore al centro e collegare la tastiera.

CONTROLLO BATTERIA

Tenere premuto Fn + Spazio, i tasti da 1 a 0 si accendono per mostrare la percentuale della batteria; Ad esempio, se i tasti da 1 a 6 si accendono tenendo premuto la barra spaziatrice Fn +, la durata della batteria è attualmente del 60%. Se il tasto 1-0 si accende, la durata della batteria è del 100%.

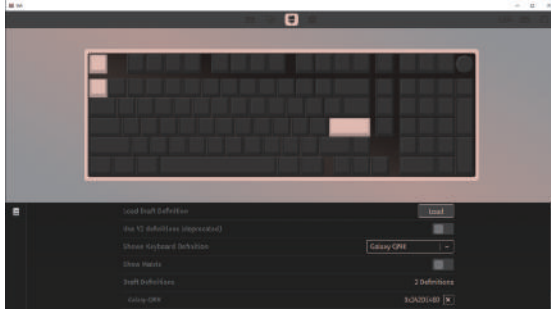
Nota: la batteria può essere ricaricata in modalità wireless o cablata appena viene collegata la tastiera.

NORMATIVO

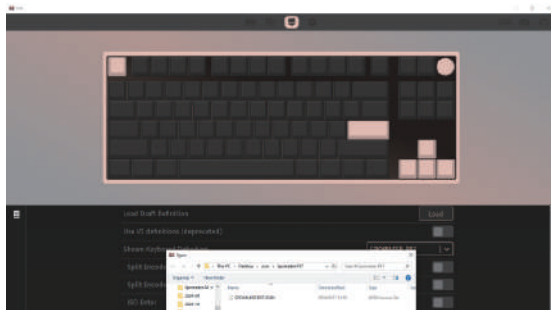
MODELLO:	EPOMAKER P87
NUMERO DI CHIAVI:	87 Keys + 1 Knob
TIPO DI INSTALLAZIONE:	Gasket
MATERIALE DELL'OROLOGIO:	Alluminio metallo
MATERIALE DEL FOGLIO:	PC
TIPO DI STABILIZZATORE:	Piatto installato
TIPO DI PCB:	PCB da 3/5 pin sostituibili a caldo
CONNETTIVITÀ:	Type-C Wired, Bluetooth, 2.4G
CHIAVI ANTI-FANTASMA:	NKRO
DIREZIONE LED:	Verso sud
TASSO DI VOTO:	1000Hz in modalità cablata e 2.4G 125hz in modalità Bluetooth
CAPACITÀ BATTERIA:	4000mAh
COMPATIBILITÀ:	WINDOWS/MAC
DIMENSIONI:	357 x 136 x 45 mm
PESO:	1,82 kg circa

COME UTILIZZARE VIA:

1.Visita “WEB //github.com/WestBerryVIA/VIA-releases/releases” per scaricare l'ultima applicazione VIA per il sistema operativo del tuo computer. Chiudere il pulsante "Use V2 Definition (obsoleto)"



2.Importazione di file JSON in
Scarica il file json di Emomaker P87 e carica il file via <https://epomaker.com/blogs/qmk-via/epomaker-p87-via-json>:



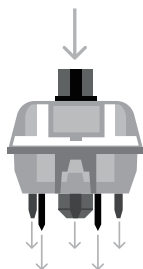
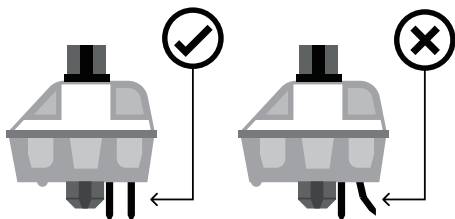
3.Al termine del caricamento, la scheda "Configurazione" mostra il layout e le funzioni programmabili.





SOSTITUZIONE DI TASTI E INTERRUTTORI

Per una guida completa su come rimuovere i tasti e gli interruttori scansionare il codice QR o digitare nel browser: <https://epomaker.com/blogs/guides/diy-guide-how-to-remove-and-replace-your-mechanical-keyboard-switches>

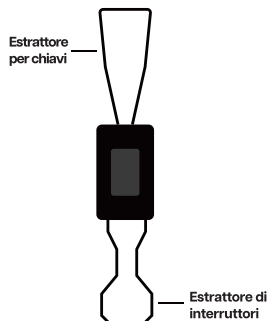


Spingere verso il basso

Si prega di fare attenzione. Assicurarsi che i perni siano allineati con le fessure.

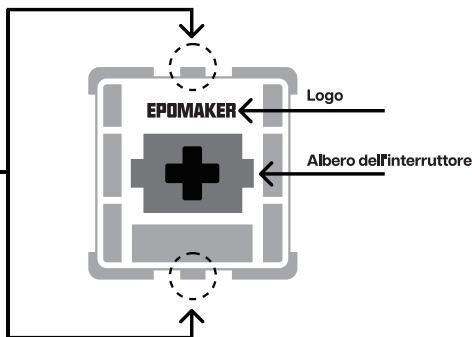
Prima di installare gli interruttori, accertarsi che i pin siano puliti e dritti.

Strumenti inclusi



Interruttore meccanico

Example of a switch as seen from top after you remove the keycap to prepare for switch removal.



L'utensile per l'estrazione dell'interruttore si allinea verticalmente alla clip dell'interruttore per fissare la plastica dell'interruttore alla piastra.

Installare gli interruttori

Rimuovere gli interruttori

1. Afferrare lo strumento di rimozione dell'interruttore e allineare i denti di presa verticalmente (sull'asse Y) al centro dell'interruttore, come mostrato nel grafico di esempio qui sopra.
2. Afferrare l'interruttore con l'estratteore e fare pressione finché l'interruttore non si stacca dalla piastra
3. Con una forza decisa ma delicata, allontanare l'interruttore dalla tastiera con un movimento verticale.

1. Verificare che tutti i pin metallici dell'interruttore siano perfettamente dritti e puliti.
2. Allineare l'interruttore verticalmente in modo che il logo Gateron sia rivolto verso nord. I pin devono essere allineati al PBC della tastiera.
3. Press the switch down until you hear a click. This means your switch clips have attached themselves to the keyboard plate.
4. Controllare che l'interruttore sia collegato correttamente alla tastiera e testarlo.



Note: If the key doesn't work its possible you may have bent one of the switches while installing it. Pull the switch out and repeat the process.

Pins may be damaged beyond repair and need replacement if this process is not done correctly. Never apply excessive force when replacing keycaps or switches. If you cannot remove or install keycaps or switches please contact customer service as soon as possible to avoid damage to the keyboard due to operating errors.

ASSISTENZA TECNICA

Per assistenza tecnica, inviare un'e-mail a support@epomaker.com con il numero dell'ordine di acquisto e una descrizione dettagliata del problema.

Normalmente rispondiamo alle richieste di informazioni entro 24 ore. Se la tastiera è stata acquistata da un distributore o non da un negozio ufficiale di Epomaker, si prega di contattarli direttamente per qualsiasi ulteriore aiuto.

FORUM DELLA COMUNITÀ

Unitevi alla nostra comunità e imparate insieme ad altri appassionati di tastiere.



<https://discord.gg/2q3Z7C2>



<https://www.reddit.com/r/EpomakerKeyboard/>

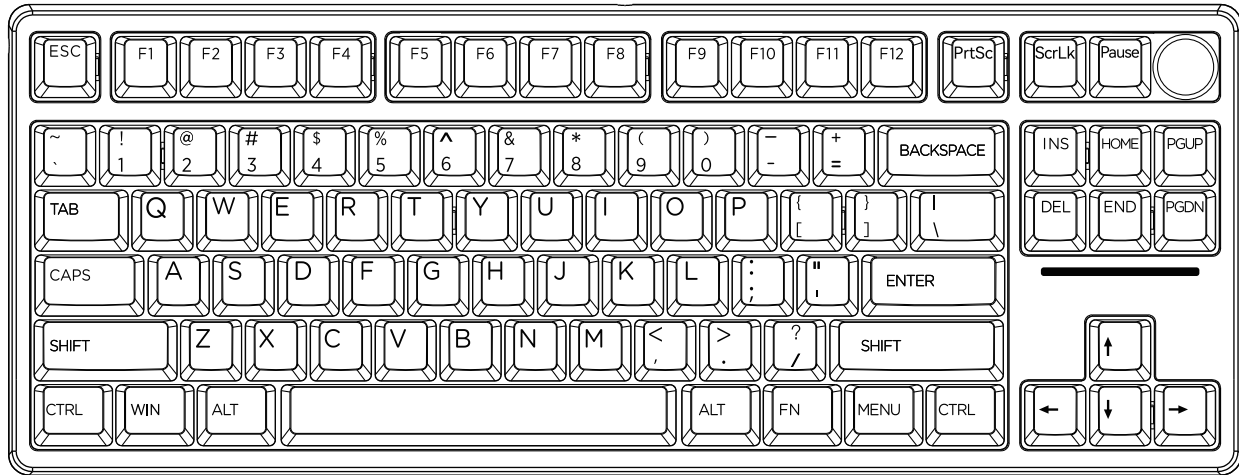
GARANZIA

La garanzia EPOMAKER copre eventuali difetti di fabbrica che potrebbero compromettere il corretto funzionamento del prodotto acquistato. Non copre i danni che possono verificarsi a causa della normale usura. Se il prodotto è difettoso, vi invieremo un'unità sostitutiva. Per la sostituzione potrebbe essere necessario rispedire l'unità difettosa a Epomaker.

We provide a 1 year warranty for our products when bought from our website (EPOMAKER.com). Your item will not be covered by your 1 year warranty if the inspection shows any sign of modification or changes unsupported by the original product, these include: Changing internal components, Assembling and reassembling the product, Replacing Batteries, etc.

We will ONLY cover the item if it is bought from our official stores. You do not have a warranty with us if you bought the item from another reseller or likewise. Please contact the store that you bought your product from to resolve issues.

EPOMAKER P87



TKLアルミシェルホットプラグ2.4GHz/bluetooth5.0/有線 RGBメカニカルキーボード

Should you require more assistance please email us at support@epomaker.com



Made in China

Manufacturer: Shenzhen Changyun Technology Co., Ltd.
Address: Seventh Floor, Kai Daer Building, No.168 Tongsha Road,
 Xili Street, Nanshan District, Shenzhen, Guangdong, CN
Email: support@epomaker.com
Web: www.epomaker.com

EC REP

APEX CE SPECIALISTS GMBH
 Habichtweg 1 41468 Neuss Germany
 Contact: Wells Yan E-mail: info@apex-ce.com

UK REP

APEX CE SPECIALISTS LIMITED
 89 Princess Street, Mancheste, M1 4HT, UK
 Contact: Wells Yan E-mail: info@apex-ce.com



警告

窒息の危険
 ウィジェット
 子供やペットに近づかない
 ペット

ファンクションキー

	WINDOWS	MAC		WINDOWS	MAC
F1	F1	スクリーンの明るさが減る	FN + F1	私のパソコン	F1
F2	F2	スクリーンの明るさプラス	FN + F2	リソースマネージャ	F2
F3	F3	マルチタスクコントローラ	FN + F3	電卓	F3
F4	F4	プログラムリスト	FN + F4	メールボックス	F4
F5	F5		FN + F5	マルチメディアプレーヤー	F5
F6	F6		FN + F6	再生を停止する	F6
F7	F7	前の曲	FN + F7	前の曲	F7
F8	F8	再生一時停止	FN + F8	再生/一時停止	F8
F9	F9	次の曲	FN + F9	次の曲	F9
F10	F10	ミュート	FN + F10	ミュート	F10
F11	F11	音量を落とす	FN + F11	音量を落とす	F11
F12	F12	音量を上げる	FN + F12	音量を上げる	F12
			FN + WIN	Winキーのロック/解除	

ファンクションキー

FN + PRN (3S長押し)	工場出荷時の設定に戻す
FN + A	Winモード
FN + SPACEBAR	電力量を照会する
FN + S	Macモード

FN + Q

ペアリングされたbluetooth機器1を長押しする；
短押しでbluetoothデバイス1に切り替える

FN + W

ペアリングされたbluetooth機器2を長押しする；
短押しでbluetoothデバイス2に切り替える

FN + E

ペアリングブルートゥースデバイス3を長押しする；
短押しでbluetoothデバイス3に切り替える

FN + R

長押しは2.4Gで接続する

ライトの調節

FN + BACKSPACE

バックライトのオン/オフ

FN + \|

RGBランプ効果を切り替える

FN + [[

バックライトの色相-

FN +]]

バックライトの色相+

FN+ ;:

バックライト飽和度-

FN+ '":h3>

バックライト飽和度+

FN + PGUP

ロゴランプの効果を調節する

FN + PGDN

ロゴランプの色を調節する

FN + ↓

バックライトの効果輝度が低下

FN + ↑

バックライト効果の輝度が増加する

FN + ←

バックライトの効果速度が低下

FN + →

バックライトの効果速度が上がる

Bluetoothをペアリングする

キーボードのトグルスイッチをBTモードにしてください:

- 1、キーランプが急速に点滅し、キーボードがコード照合状態になるまで、Fn+Q/W/E 3-5秒を長押しします。
- 2、bluetooth接続デバイスを開いて「p87-1/2/3」接続を見つけます。キーボードを接続すると、対応するランプの点滅が止まり、点灯します。
- 3、Fn+Q/W/Eキーを短く押して、bluetoothデバイス1/2/3を切り替えます。

ペアリング無線2.4GHZ

キーボードのトグルスイッチを2.4Gモードにしてください:

- 1、キーが急速に点滅し、キーボードがコード照合状態になるまで、Fn+R 3-5秒を長押しします。
- 2、2.4G受信機をパソコンに差し込む。キーボードを接続すると、rキーの点滅が停止し、点灯します。

有線モード

キーボードのトグルスイッチを中央に回して、USBケーブルを接続し、キーボードを有線モードにしてください。

電力量を照会する

キーの組み合わせFn+スペースを押すと、バックライトが消灯し、数字キー1~0キーが点灯して電力使用量の割合が表示されます。例:
1が明るい、10%の電力量を表し、1と2が明るい、20%の電力量を表す。これから類推する。

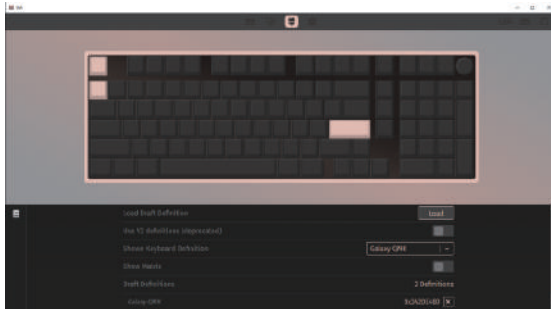
メモ:キーボードは有線モードとワイヤレスモードで、プラグインするとすぐに充電されます。

パラメータ

モデル番号:	EPOMAKER P87
キー数:	87キー+1つまみ
構造:	Gasket
ケース材質:	アルミシエル
位置決めプレート材質:	PC
衛星軸タイプ:	鋼板の衛星軸
PCBタイプ:	3/5脚ホットプラグ
接続方法:	Type-C有線、bluetooth、2.4Gワイヤレス
パンチキーなし:	全キー無パンチ
ライトの向き:	ライトダウン位置
アップロード収益率:	有線及び2.4Gモード1000hz; bluetoothモード125hz
バッテリー容量:	4000mAh
互換システム:	WINDOWS/MAC
サイズ:	357 x 136 x 45 mm
重量:	約1.82 kg

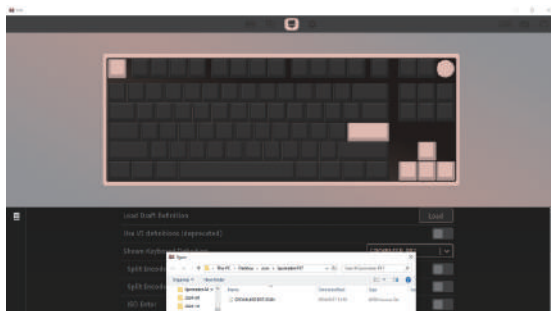
VIAの使い方:

1. <https://github.com/westberryVIA/via-releases/releases>にアクセスして必要な最新のviaソフトウェアを選択し、ダウンロードしてパソコンにインストールした後、usev2definitions (deprecated) を閉じてください



2. VIAにJSONファイルをインポートする

以下のURLからEpomaker P87のjsonファイルをダウンロードし、[via:https://EPOmaker.com/blogs/qmk-VIA/EPOMaker-p87-VIA-JSON](https://EPOmaker.com/blogs/qmk-VIA/EPOMaker-p87-VIA-JSON);

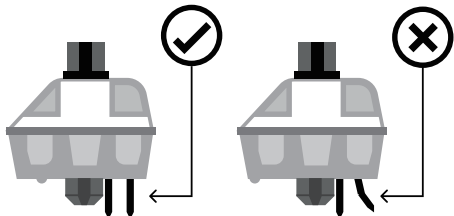


3. 次の画面は、VIAソフトウェアのインストールが完了し、正常に接続されたことを示します

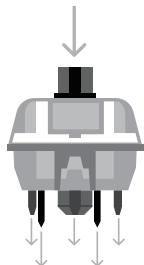




スイッチとキーキャップを交換する
QRコードをスキャンング或いはウェブサイトを開くの方法で、キーキャップとスイッチを交換するの詳しい取扱説明書をご覧ください。<https://epomaker.com/blogs/guides/diy-guide-how-to-remove-and-replace-your-mechanical-keyboard-switches>



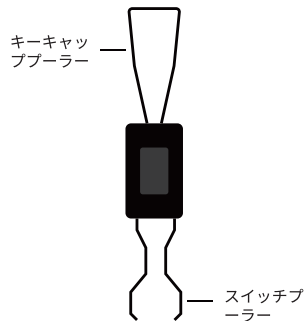
ケーススイッチをインストールする前に、ケーススイッチの底のピンが綺麗で、真っ直ぐな状態を確保ください。



縦に押す

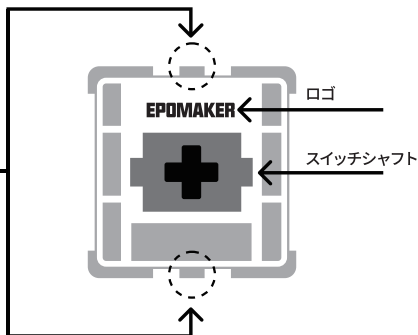
ピンとキーボードのスロットが揃っていることを確認済み、軽く押さない。

付属ツール



機械軸

キーキャップが抜き出したら、イメージのような機械軸が現われた



スイッチのヒントと軸本体の上端と下端のスイッチに揃って、強力してスイッチをインストールする

スイッチを引き出す

1. スwitch引き抜き器をピックアップして、引き抜き器のヒントが垂直な状態に入り、スイッチ本体の上と下の軸スイッチ(スイッチが軸の中心軸において、イメージの3の位置)に揃ってください。
2. 軸のスイッチを強力でクランプして、スイッチ引き抜き器と軸が垂直の状態を保持して、スイッチ引き抜き器を軽く上に引き出さない。
3. ピンセットを使用するように、軸をボードから引き出す。

スイッチをインストールする

1. 軸の底のピンがまっすぐ、曲がりなしと汚れられないと確保する
2. 軸本体がキットに垂直させて、ピンがキットPCBボードのジャックに揃えさせる。キーボードはライトの位置が下(LEDライトが南方向に置いて)にあり、Gateronマークが上(北の方向)にあります。逆にも同じです。
3. 軸を軽く押した後、軸が正確に差し込めれば、小さいカタな音を聞こえる。
4. 軸が正確的にインストールするかどうかを確認とチェックください。



メモ 軸を引き抜き過程に、軸のそのピンが曲がていれば、キーボードのキーがうまく動作できません。その時に、軸本体を抜き出して、ピンを真っ直ぐの状態に調整して、再びキットに差し込んでください。

軸を引き抜き過程に誤操作でピンが壊れると回復できませんの可能性。軸とキーキャップをインストールする時に、強力過ぎるのではないご注意ください。インストールする過程に暴力的に引き抜けません。インストールする途中でなんの問題があれば、ご遠慮せずお問い合わせください。

テクニカルアシスタンス

技術的なサポートについて、support@epomaker.com宛てにメールで問い合わせてください。それと、メールの中に注文番号および問題の詳細を添えてください。

問い合わせには24時間以内に対応できます。

EPOMAKERオフィシャル店舗以外の代理店舗から製品を購入すれば、直接その代理店舗に連絡を取ってください。

コミュニティフォーラム

私たちのコミュニティようこそ、ほかのパソコン周辺機器愛好家と一緒に学んで、経験をシェアしましょう。



<https://discord.gg/2q3Z7C2>



<https://www.reddit.com/r/EpomakerKeyboard/>

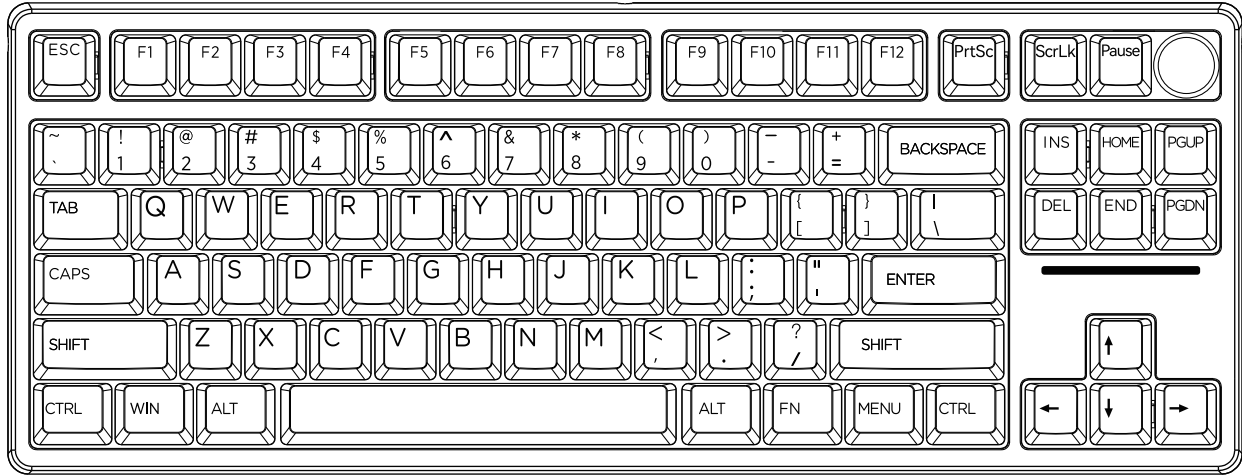
保証について

EPOMAKERの保証には、工場より購入した製品がうまく使用できませんの状況に適用しています。この保証が正常に使用した製品故障或いは摩損な状況に適用していませんご注意ください。購入した製品が初期不良品になれば、交換できますとご安心ください。新品を再送する前に、初期不良品を返送しなければなりませんご注意ください。

EPOMAKERはオフィシャル店舗(epomaker.com)から購入した製品に一年の保証を提供します。オフィシャル認定されない改造/調整/修復/改良した製品に保証および交換サービスを提供できません。改良/修復/改造/調整の行為が製品中の部品を交換、勝手に製品を分解とバッテリーを交換などが含まれていますが、その以上の行為だけではありません。

弊社はオフィシャルサイト(epomaker.com)から販売した製品だけに保証と修理サービスを提供します。弊社オフィシャル店舗以外の店舗から製品にアフターサービスを提供できませんご注意ください。その場合、なんの問題があれば、直接にその店舗に連絡を取ってください。

EPOMAKER P87



TKL 铝壳热插拔2.4Ghz/蓝牙 5.0/有线RGB机械键盘

Should you require more assistance please email us at support@epomaker.com



Made in China

Manufacturer: Shenzhen Changyun Technology Co., Ltd.
Address: Seventh Floor, Kai Daer Building, No.168 Tongsha Road,
 XIII Street, Nanshan District, Shenzhen, Guangdong, CN
Email: support@epomaker.com
Web: www.epomaker.com

EC REP

APEX CE SPECIALISTS GMBH
 Habichtweg 1 41468 Neuss Germany
 Contact: Wells Yan E-mail: info@apex-ce.com

UK REP

APEX CE SPECIALISTS LIMITED
 89 Princess Street, Manchestre, M1 4HT, UK
 Contact: Wells Yan E-mail: info@apex-ce.com



警告

窒息危险
 小部件
 远离儿童
 和宠物

功能键页

	WINDOWS	MAC		WINDOWS	MAC
F1	F1	屏幕亮度减	FN + F1	我的电脑	F1
F2	F2	屏幕亮度加	FN + F2	资源管理器	F2
F3	F3	多任务控制器	FN + F3	计算器	F3
F4	F4	程序列表	FN + F4	邮箱	F4
F5	F5		FN + F5	多媒体播放器	F5
F6	F6		FN + F6	停止播放	F6
F7	F7	上一曲	FN + F7	上一首	F7
F8	F8	播放暂停	FN + F8	播放/暂停	F8
F9	F9	下一曲	FN + F9	下一首	F9
F10	F10	静音	FN + F10	静音	F10
F11	F11	音量减	FN + F11	音量减	F11
F12	F12	音量加	FN + F12	音量加	F12
			FN + WIN	锁/解 Win 键	

功能键

FN + PRTSC (长按3S)	恢复出厂设置
FN + A	Win 模式
FN + SPACEBAR	查询电量
FN + S	Mac 模式

FN + Q 长按配对蓝牙设备1;
短按切换到蓝牙设备1

FN + W 长按配对蓝牙设备2;
短按切换到蓝牙设备2

FN + E 长按配对蓝牙设备3;
短按切换到蓝牙设备3

FN + R 长按使用2.4G连接

灯光调节

FN + BACKSPACE 打开/关闭背光灯

FN + \| 切换RGB灯效

FN + [[背光灯色相 -

FN +]] 背光灯色相+

FN+ ;: 背光灯饱和度 -

FN+ ‘” 背光灯饱和度+

FN + PGUP 调节LOGO 灯灯效

FN + PGDN 调节LOGO灯颜色

FN + ↓ 背光灯效亮度减小

FN + ↑ 背光灯效亮度增加

FN + ← 背光灯效速度减小

FN + → 背光灯效速度增加

配对蓝牙

请将键盘拨动开关拨至BT模式：

- 1、长按Fn+Q/W/E 3-5秒直到该键指示灯快速闪烁，键盘进入对码状态。
- 2、打开蓝牙连接设备找到“P87 - 1/2/3”连接。键盘连上后对应指示灯会停止闪烁并亮起。
- 3、短按 Fn+Q/W/E 切换蓝牙设备1/2/3。

配对无线 2.4GHZ

请将键盘拨动开关拨至2.4G模式：

- 1、长按Fn+R 3-5秒直到R键快速闪烁，键盘进入对码状态。
- 2、将2.4G 接收器插入电脑。键盘连上后R键指示灯会停止闪烁并亮起。

有线模式

请将键盘拨动开关拨至中间，连上USB线，键盘进入有线模式。

查询电量

按下组合键Fn + 空格，背光熄灭，数字键1到0键亮灯显示电量占比，例如：
1亮，表示10%电量，1 和2 亮，表示20%电量。以此类推。

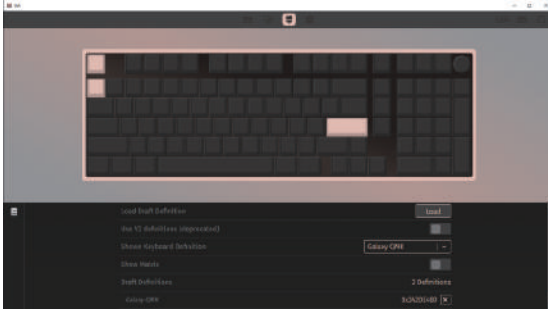
注：键盘在有线和无线模式下，插电即充电。

参数

型号:	EPOMAKER P87
键数:	87键 +1旋钮
结构:	Gasket
外壳材质:	金属铝壳
定位板材质:	PC
卫星轴类型:	钢板卫星轴
PCB类型:	3/5脚热插拔
连接方式:	Type-C有线、蓝牙、2.4G无线
无冲键:	全键无冲
灯光朝向:	下灯位
上传回报率:	有线及2.4G模式1000hz；蓝牙模式125hz
电池容量:	4000mAh
兼容系统:	WINDOWS/MAC
大小:	357 x 136 x 45 mm
重量:	约1.82 kg

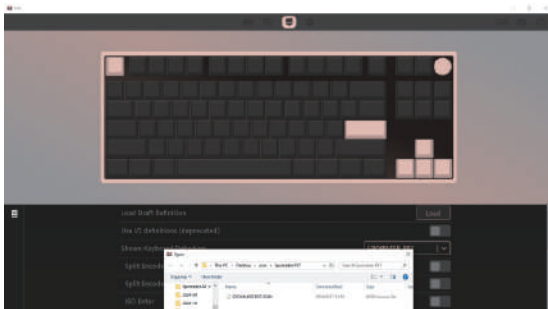
如何使用VIA:

1.请访问<https://github.com/WestBerryVIA/via-releases/releases>选择您需要的最新的VIA软件然后下载并安装在电脑上,关闭Use V2 definitions (deprecated)的按钮,如下图



2.导入JSON文件至VIA

从以下网址下载Epomaker P87的json文件并上传至VIA: <https://epomaker.com/blogs/qmk-via/epomaker-p87-via-json>;



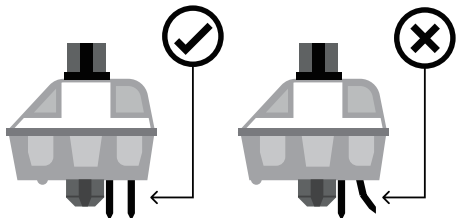
3.如下画面表示VIA软件安装完成并成功连接





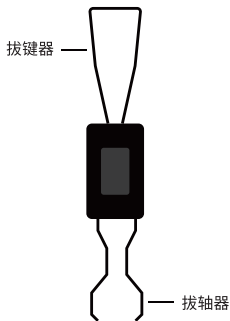
更换轴与键帽

扫描二维码或登录网站查看拔插键帽与轴的完整说明书。<https://epomaker.com/blogs/guides/diy-guide-how-to-remove-and-replace-your-mechanical-keyboard-switches>



在装轴之前，请确保轴底部的插针是笔直且干净的。

随附工具

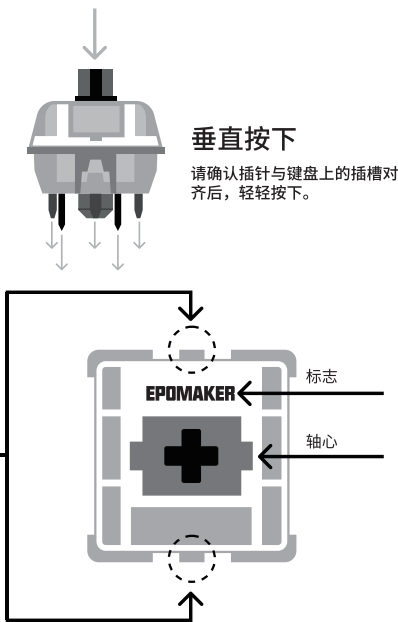


拔除轴体

1. 拿起拔轴器，将拔键器的尖端垂直，对准轴体上下两端的轴体开关（开关位于轴体中轴线上，即图例中部位）。
2. 用力夹紧轴体开关，保持拔键器与轴体垂直，用适当的力度将拔键器向上提。
3. 像使用镊子一样，将轴从板上拔出。

机械轴

将键盘上的键帽拔除后，可看到如图所示的机械轴。



请将拔键器的尖端对准轴体上下两端的轴体开关，用力夹紧开关，像使用镊子一样将轴拔出。

安装轴体

1. 检查轴体底部的插针，确保插针竖直无弯曲，干净无脏污。
2. 将轴体垂直于套件，让插针对准套件PCB板上的插孔。如果键盘是下灯位键盘（LED灯位于正南），则此时Gateron的标志应位于正上方（正北方）。反之亦然。
3. 将轴轻轻按下，当轴体正确插入时，您会听到一声轻轻的咔哒声。
4. 检查并测试轴体是否安装稳妥。

垂直按下

请确认插针与键盘上的插槽对齐后，轻轻按下。

技术支持

如您需要帮助或技术支持，请发送邮件至support@epomaker.com。邮件中请提供您的订单号和问题的详细说明。

我们通常会在收到邮件后24小时内回复您。如果您的产品是从除了Epomaker官方店铺以外的其他经销商处购买，请直接联系将产品出售给您的经销商。

社区论坛

加入我们的社群，与其他机械外设爱好者一起学习和分享。



<https://discord.gg/2q3Z7C2>



<https://www.reddit.com/r/EpomakerKeyboard/>

社区论坛

Epomaker的保修政策适用于因工厂缺陷而导致您购买的产品无法正常使用的情况。该保修政策不适用于任何因正常使用而引发的产品故障或产品磨损。如您购买的产品有工厂制造缺陷，我们会为您提供替换品。在提供替换品前，您需要将您持有的故障品寄回给我们。

Epomaker为在官网上（epomaker.com）购买的键盘提供1年的保修服务。未经官方授权的修改/修复/改造/调整过的产品无法享有保修或退换服务，修改/修复/改造/调整包括但不限于：更换内部配件、自行拆开或组装、更换电池等。

我们仅为在我们官方商店购买的商品提供售后保障服务。如您从其他零售处购买，则我们无法为您提供相应的售后保障服务。当您遇到售后问题时，请直接联系将产品销售给您的零售商。



注意：如果您在插拔轴体的过程中不慎将轴体底部插针弯曲，则键盘按键将无法正常工作。此时请将轴体拔出，将插针捋平并还原为竖直状态，重新插入套件。

如在插拔过程中操作不当，则插针可能会被损坏且无法修复。在安装轴体和键帽时，请不要过度用力。安装过程中禁止使用暴力插拔。如您安装过程中有任何疑问，请立即联系客服，避免因操作不当损毁产品。