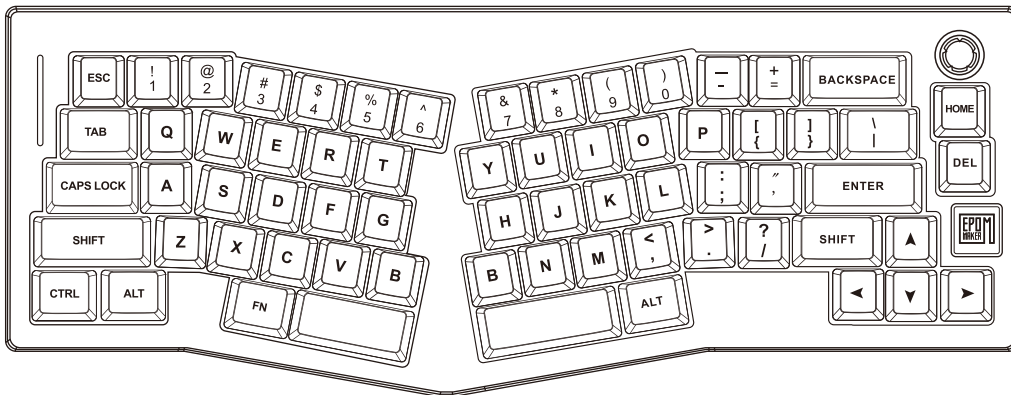


# EPOMAKER ALICE 66



## 65% Alice Hot Swappable QMK/VIA RGB 2.4Ghz/Bluetooth 5.0/Wired Mechanical Keyboard

Should you require more assistance please email us at [support@epomaker.com](mailto:support@epomaker.com)



### Made in China

Manufacturer: Shenzhen Changyun Technology Co., Ltd.  
Address: Seventh Floor, Kai Daer Building, No.168 Tongsha Road,  
Xili Street, Nanshan District, Shenzhen, Guangdong, CN  
Email: [support@epomaker.com](mailto:support@epomaker.com)  
Web: [www.epomaker.com](http://www.epomaker.com)

**EC REP**

### APEX CE SPECIALISTS GMBH

Habichtweg 141468 Neuss Germany  
Contact: Wells Yan E-mail: [info@apex-ce.com](mailto:info@apex-ce.com)

**UK REP**

### APEX CE SPECIALISTS LIMITED

89 Princess Street, Mancheste, M1 4HT, UK  
Contact: Wells Yan E-mail: [info@apex-ce.com](mailto:info@apex-ce.com)



**WARNING**

**Choking Hazard  
Small Parts**  
Keep away from children  
and pets

**WINDOWS****Mac**

<b>Fn + 1!</b>	F1	Screen Brightness -
<b>Fn + 2@</b>	F2	Screen Brightness +
<b>Fn + 3#</b>	F3	Task
<b>Fn + 4\$</b>	F4	Launchpad
<b>Fn + 5%</b>	F5	
<b>Fn + 6^</b>	F6	
<b>Fn + 7&amp;</b>	F7	Previous Track
<b>Fn + 8*</b>	F8	Play/Pause
<b>Fn + 9[</b>	F9	Next Track
<b>Fn + 0)</b>	F10	Mute
<b>Fn + -_</b>	F11	Volume -
<b>Fn + +=</b>	F12	Volume +

**Press Fn + Left Ctrl to swap the num row and the F-row**

<b>Fn + F1</b>	My Computer	F1
<b>Fn + F2</b>	Browser	F2
<b>Fn + F3</b>	Mail	F3
<b>Fn + F4</b>	Calculator	F4
<b>Fn + F5</b>	Multi-media Player	F5
<b>Fn + F6</b>	Stop	F6
<b>Fn + F7</b>	Previous Track	F7
<b>Fn + F8</b>	Play/Pause	F8
<b>Fn + F9</b>	Next Track	F9
<b>Fn + F10</b>	Mute	F10
<b>Fn + F11</b>	Volume -	F11
<b>Fn + F12</b>	Volume +	F12
<b>Fn+Esc</b>	`	`
<b>Fn + I</b>	PRTSC	F13
<b>Fn + O</b>	SCROLL LOCK	F14
<b>Fn + P</b>	PAUSE	F15
<b>Fn + Home</b>	PgUp	PgUp
<b>Fn + Del</b>	PgDn	PgDn
<b>Fn + L</b>	End	End
<b>Fn + K</b>	Insert	

**Function Key Combinations**

<b>Fn + Backspace</b>	Press and Hold 3s Reset the keyboard
<b>Fn + Q</b>	Long press to pair Device BT1; short press to change to Device Bt1
<b>Fn + W</b>	Long press to pair Device BT2; short press to change to Device Bt2
<b>Fn + E</b>	Long press to pair Device BT3; short press to change to Device Bt3
<b>Fn + R</b>	Long press to pair 2.4G devices
<b>Fn + Left Ctrl</b>	Swap the num row and the F-row
<b>Fn + Right Shift</b>	Check Battery

**Light Effects**

<b>Fn + Enter</b>	Turn On/Off Backlights
<b>Fn + \ </b>	Toggle Backlight RGB Effects
<b>Fn + ↓</b>	Backlights Brightness -
<b>Fn + ↑</b>	Backlights Brightness +
<b>Fn + ←</b>	Hue -
<b>Fn + →</b>	Hue +
<b>Fn + ::</b>	Sat +
<b>Fn + ‘”</b>	Sat -
<b>Fn + [{</b>	Backlights Speed -
<b>Fn + ]}</b>	Backlights Speed +
<b>Fn + V</b>	Toggle Logo light effects
<b>Fn + B</b>	Toggle Logo light colors

## PAIRING BLUETOOTH

Toggle the switch to the BT side, make sure that the keyboard is under the Bluetooth mode:

1. Hold Fn+Q/W/E for 3-5 seconds till the indicator flashes fast, the keyboard is ready to pair.
2. Turn on your Bluetooth device and find "EPOMAKER Alice66 – 1/2/3", then connect. When the keyboard is connected to the Bluetooth device, the indicator stops flashing and the connection is done.
3. Press Fn+Q/W/E to toggle between the Bluetooth devices 1/2/3.

## PAIRING WIRELESS 2.4GHZ

Toggle the switch to the 2.4G side, make sure that the keyboard is under the 2.4G mode:

1. Hold Fn+R for 3-5 seconds till the indicator flashes fast, the keyboard is ready to pair.
2. Insert the 2.4G dongle to your computer. When the keyboard is connected, the indicator stops flashing.

## Wired Mode

Toggle the switch to the USB mode and plug the keyboard.

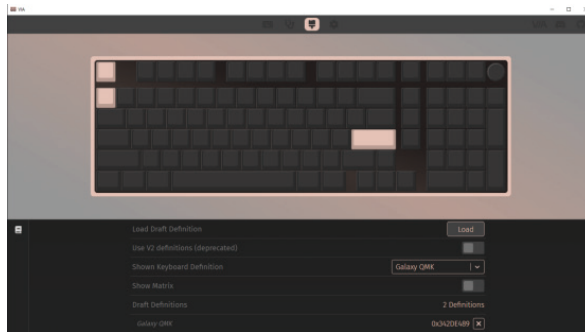
## Battery Check

Hold Fn + Right Shift, the keys from 1 to 0 lights up to show the battery percentage; for example, if the keys from 1 to 6 light up when holding Fn + Right Shift, it means that the battery life is currently 60%; if keys of 1-0 light up, battery life is 100%.

**Note: The battery charges under either wireless or wired mode, as long as the keyboard is plugged.**

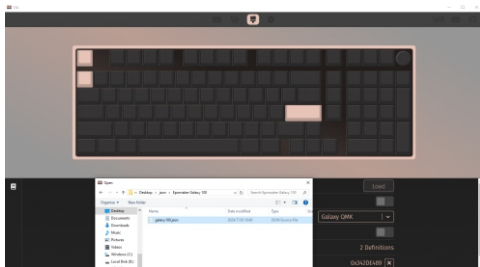
## How to Use VIA:

1. Please visit "<https://github.com/WestBerryVIA/via-releases/releases>" to download the latest VIA application for your computer's OS. Turn OFF the button of "Use V2 definitions (deprecated)"



## 2.Import the JSON File to VIA

Download Epomaker Alice 66 json file via <https://epomaker.com/blogs/qmk-via/epomaker-alice66-via-json> and load the file:



## 3.When the loading is completed, the “Configure” Tab displays the layout and programmable functions.

1.Please visit "<https://github.com/WestBerryVIA/via-releases/releases>" to download the latest VIA application for your computer's OS. Turn OFF the button of "Use V2 definitions (deprecated)"



## SPECS

**MODEL:** EPOMAKER Alice 66

**KEYS AMOUNT:** 66 Keys

**MOUNTING TYPE:** Gasket

**CASE MATERIAL:** ABS Plastic

**PLATE MATERIAL:** PC

**STABILIZER TYPE:** Plate-mounted

**PCB TYPE:** 3/5-pin Hotswap PCB

**CONNECTIVITY:** Type-C Wired, Bluetooth, 2.4G

**ANTI-GHOST KEY:** NKRO

**LED DIRECTION:** South-facing

**POLLING RATE:** 1000hz under Wired and 2.4G Mode; 125hz under Bluetooth Mode

**BATTERY CAPACITY:** 4000mAh

**COMPATIBILITY:** WINDOWS/MAC

**DIMENSION:** 322 x 114 x 45 mm

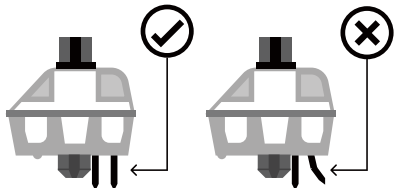
**WEIGHT:** Around 1.5kg



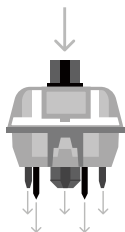


## REPLACING KEYCAPS AND SWITCHES

For a full guide on how to remove keycaps and switches scan the QR Code or type in your browser:  
<https://epomaker.com/blogs/guides/diy-guide-how-to-remove-and-replace-your-mechanical-keyboard-switches>



Before installing switches, be sure the pins are clean and straight.



### Push Straight Down

Please be gentle. Be sure the pins are aligned with the slots.

### Included Tools

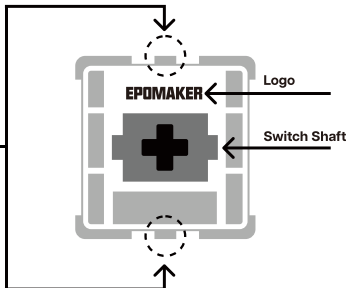
Keycap Puller



Switch Puller

### Mechanical Switch

Example of a switch as seen from top after you remove the keycap to prepare for switch removal.



The Switch Puller tool aligns Vertically to the Switch to unclip the plastic securing the switch to the plate.

### Remove Switches

1. Grab your Switch Removal Tool and align the gripping teeth vertically (on the Y-Axis) at the center of the switch, as shown in the example graphic above.
2. Grab the switch with the Switch Puller and apply pressure until the switch releases itself from the plate.
3. Using firm but gentle force pull the switch away from the keyboard using a vertical motion.

### Install Switches

1. Check that all the switch metallic pins are perfectly straight and clean.
2. Align the switch vertically to have the Gateron Logo facing north. The pins should align themselves to the keyboard PCB.
3. Press the switch down until you hear a click. This means your switch clips have attached themselves to the keyboard plate.
4. Inspect the switch to ensure it's properly attached to your keyboard, and test it.



Note: If the key doesn't work it's possible you may have bent one of the switches while installing it. Pull the switch out and repeat the process.

Pins may be damaged beyond repair and need replacement if this process is not done correctly. Never apply excessive force when replacing keycaps or switches. If you cannot remove or install keycaps or switches please contact customer service as soon as possible to avoid damage to the keyboard due to operating errors.

## TECHNICAL ASSISTANCE

For technical assistance, please email to [support@epomaker.com](mailto:support@epomaker.com) with your purchase order number and a detailed description of your issue.

We normally respond to enquiries within 24 hours. If you purchased your keyboard from a distributor or not from any official store of Epomaker, please contact them directly for any additional help.

## COMMUNITY FORUMS

Join our community and learn together with other keyboard enthusiasts.



<https://discord.gg/2q3Z7C2>



<https://www.reddit.com/r/EpomakerKeyboard/>

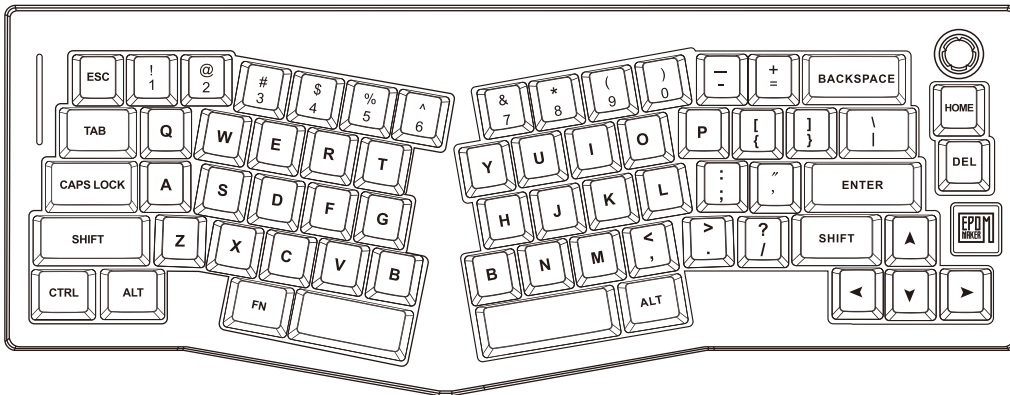
## WARRANTY

EPOMAKER's Warranty covers any factory defects that might affect the proper functionality of your purchase. It doesn't cover any damage that may occur from normal wear and tear. If your product is defective we will send you a replacement unit. Replacement units might require you to send the defective unit back to Epomaker.

We provide a 1 year warranty for our products when bought from our website (EPOMAKER.com). Your item will not be covered by your 1 year warranty if the inspection shows any sign of modification or changes unsupported by the original product, these include: Changing internal components, Assembling and reassembling the product, Replacing Batteries, etc.

We will ONLY cover the item if it is bought from our official stores. You do not have a warranty with us if you bought the item from another reseller or likewise. Please contact the store that you bought your product from to resolve issues.

# EPOMAKER ALICE 66



## 65% Alice Hot Swappable QMK/VIA RGB 2.4Ghz/Bluetooth 5.0/Wired Mechanical Keyboard

Sollten Sie weitere Hilfe benötigen, senden Sie uns bitte eine E-Mail an [support@epomaker.com](mailto:support@epomaker.com).



### Made in China

Manufacturer: Shenzhen Changyun Technology Co., Ltd.  
Address: Seventh Floor, Kai Daer Building, No.168 Tongsha Road,  
Xili Street, Nanshan District, Shenzhen, Guangdong, CN  
Email: [support@epomaker.com](mailto:support@epomaker.com)  
Web: [www.epomaker.com](http://www.epomaker.com)

**EC REP**

### APEX CE SPECIALISTS GMBH

Habichtweg 141468 Neuss Germany  
Contact: [Wells Yan](mailto:Wells Yan) E-mail: [info@apex-ce.com](mailto:info@apex-ce.com)

**UK REP**

### APEX CE SPECIALISTS LIMITED

89 Princess Street, Manchester, M1 4HT, UK  
Contact: [Wells Yan](mailto:Wells Yan) E-mail: [info@apex-ce.com](mailto:info@apex-ce.com)



### ⚠️ WARNUNG

Gefahr des Verschluckens  
Kleine Teile  
Von Kindern fernhalten  
und Haustieren

WINDOWS	Mac
<b>Fn + 1!</b>	F1 Bildschirmhelligkeit -
<b>Fn + 2@</b>	F2 Bildschirmhelligkeit +
<b>Fn + 3#</b>	F3 Aufgabe
<b>Fn + 4\$</b>	F4 Launchpad
<b>Fn + 5%</b>	F5
<b>Fn + 6^</b>	F6
<b>Fn + 7&amp;</b>	F7 Vorheriger Titel
<b>Fn + 8*</b>	F8 Wiedergabe/Pause
<b>Fn + 9(</b>	F9 Nächster Titel
<b>Fn + 0)</b>	F10 Stummschalten
<b>Fn + _</b>	F11 Lautstärke -
<b>Fn + +</b>	F12 Lautstärke +

**Drücken Sie Fn + Linke Strg-Taste, um die Num-Zeile und die F-Zeile zu vertauschen**

<b>Fn + F1</b>	Mein Computer	F1
<b>Fn + F2</b>	Browser	F2
<b>Fn + F3</b>	E-Mail	F3
<b>Fn + F4</b>	Taschenrechner	F4
<b>Fn + F5</b>	Multi-Media-Spieler	F5
<b>Fn + F6</b>	Anhalten	F6
<b>Fn + F7</b>	Vorheriger Titel	F7
<b>Fn + F8</b>	Wiedergabe/Pause	F8
<b>Fn + F9</b>	Nächster Titel	F9
<b>Fn + F10</b>	Stummschalten	F10
<b>Fn + F11</b>	Lautstärke -	F11
<b>Fn + F12</b>	Lautstärke +	F12
<b>Fn+Esc</b>	,	,
<b>Fn + I</b>	PRTSC	F13
<b>Fn + O</b>	SCROLLEN SPERREN	F14
<b>Fn + P</b>	PAUSE	F15
<b>Fn + Home</b>	PgUp	PgUp
<b>Fn + Del</b>	PgDn	PgDn
<b>Fn + L</b>	Ende	End
<b>Fn + K</b>	Einfügen	

Funktionstasten-Kombinationen	
<b>Fn + Rücktaste</b>	3s drücken und halten Zurücksetzen der Tastatur
<b>Fn + Q</b>	Lang drücken, um Gerät BT1 zu koppeln; kurz drücken, um zu Gerät BT1 zu wechseln
<b>Fn + W</b>	Lang drücken, um Gerät BT2 zu koppeln; kurz drücken, um zu Gerät BT2 zu wechseln
<b>Fn + E</b>	Langes Drücken, um Gerät BT3 zu koppeln; kurz drücken, um zu Gerät BT3 zu wechseln
<b>Fn + R</b>	Langes Drücken zum Koppeln von 2.4G-Geräten
<b>Fn + Linke Strg-Taste</b>	Vertauschen Sie die Ziffernreihe und die F-Reihe
<b>Fn + Rechte Umschalttaste</b>	Batterie prüfen

Lichteffekte	
<b>Fn + Enter</b>	Hintergrundbeleuchtung ein-/ausschalten
<b>Fn + \  </b>	Umschalten der RGB-Effekte der Hintergrundbeleuchtung
<b>Fn + ↓</b>	Hintergrundbeleuchtung Helligkeit -
<b>Fn + ↑</b>	Hintergrundbeleuchtung Helligkeit +
<b>Fn + ←</b>	Farbton -
<b>Fn + →</b>	Farbton +
<b>Fn + ::</b>	Sat +
<b>Fn + ' "</b>	Sat -
<b>Fn + [ (</b>	Hintergrundbeleuchtung Geschwindigkeit -
<b>Fn + ] )</b>	Hintergrundbeleuchtung Speed +
<b>Fn + V</b>	Lichteffekte des Logos ein- und ausschalten
<b>Fn + B</b>	Logo-Lichtfarben ein- und ausschalten

## BLUETOOTH-KOPPLUNG

**Schalten Sie den Schalter auf die BT-Seite um und vergewissern Sie sich, dass sich die Tastatur im Bluetooth-Modus befindet:**

1 Halten Sie Fn+Q/W/E für 3-5 Sekunden gedrückt, bis die Anzeige schnell blinkt, die Tastatur ist bereit für die Kopplung. 2. schalten Sie Ihr Bluetooth-Gerät ein und suchen Sie „EPOMAKER Alice66 - 1/2/3“, dann verbinden Sie es. Wenn die Tastatur mit dem Bluetooth-Gerät verbunden ist, hört die Anzeige auf zu blinken und die Verbindung ist hergestellt. 3 Drücken Sie Fn+Q/W/E, um zwischen den Bluetooth-Geräten 1/2/3 umzuschalten.

## PAIRING WIRELESS 2.4GHZ

**Schalten Sie den Schalter auf die 2.4G-Seite um und stellen Sie sicher, dass sich die Tastatur im 2.4G-Modus befindet:**

1 Halten Sie Fn+R für 3-5 Sekunden gedrückt, bis die Anzeige schnell blinkt, die Tastatur ist bereit für das Pairing. 2. stecken Sie den 2.4G Dongle in Ihren Computer. Wenn die Tastatur angeschlossen ist, hört die Anzeige auf zu blinken.

## Verdrahteter Modus

**Schalten Sie den Schalter auf den USB-Modus um und schließen Sie die Tastatur an.**

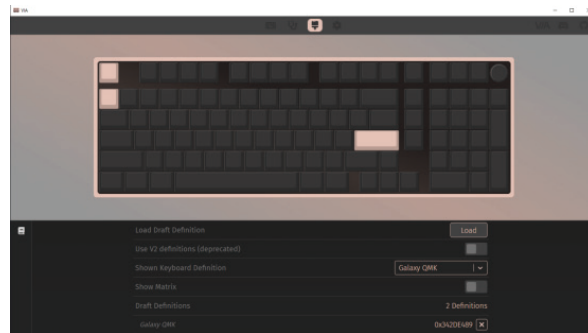
## Batteriekontrolle

Wenn Sie Fn + rechte Umschalttaste gedrückt halten, leuchten die Tasten von 1 bis 0 auf, um den Akkustand in Prozent anzuzeigen; wenn beispielsweise die Tasten von 1 bis 6 aufleuchten, wenn Sie Fn + rechte Umschalttaste gedrückt halten, bedeutet dies, dass der Akkustand derzeit 60 % beträgt; wenn die Tasten von 1 bis 0 aufleuchten, beträgt der Akkustand 100 %.

**Hinweis: Der Akku wird sowohl im kabellosen als auch im kabelgebundenen Modus aufgeladen, solange die Tastatur angeschlossen ist, eingesteckt ist.**

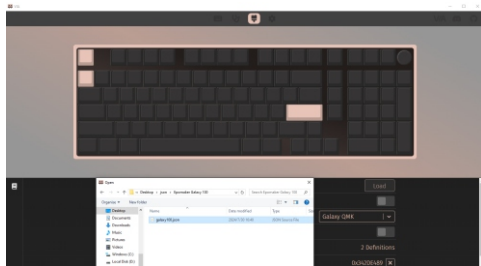
## So verwenden Sie VIA:

1. besuchen Sie bitte „<https://github.com/WestBerryVIA/via-releases/releases>“, um die neueste VIA-Anwendung für Ihr Betriebssystem herunterzuladen. Schalten Sie die Schaltfläche „V2-Definitionen verwenden (veraltet)“ aus.



## 2. importieren Sie die JSON-Datei in VIA

Laden Sie die Epomaker Alice 66 json-Datei über [https://epomaker.com/blogs/qmk-via/epomaker-alice66-via-json](https://epomaker.com/blogs/qmk-via/) herunter und laden Sie die Datei:



**Wenn der Ladevorgang abgeschlossen ist, zeigt die Registerkarte „Konfigurieren“ das Layout und die programmierbaren Funktionen.**

1. besuchen Sie bitte „<https://github.com/WestBerryVIA/via-releases/releases>“, um die neueste VIA-Anwendung für Ihr Betriebssystem herunterzuladen. Schalten Sie die Schaltfläche „V2-Definitionen verwenden (veraltet)“ aus.



## SPECS

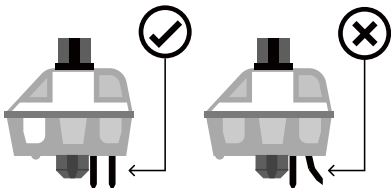
<b>MODELL:</b>	EPOMAKER Alice 66
<b>SCHLÜSSEL ANZAHL:</b>	66 Tasten
<b>BEFESTIGUNGSTYP:</b>	Dichtung
<b>GEHÄUSE-MATERIAL:</b>	ABS-Kunststoff
<b>PLATTENMATERIAL:</b>	PC
<b>STABILISATOR-TYP:</b>	Auf Platte montiert
<b>PCB-TYP:</b>	3/5-Pin Hotswap PCB
<b>ANSCHLUSSFÄHIGKEIT:</b>	Typ-C verkabelt, Bluetooth, 2.4G
<b>ANTI-GHOST-TASTE:</b>	NKRO
<b>LED-RICHTUNG:</b>	Nach Süden ausgerichtet
<b>POLLIERUNGSRATE:</b>	1000hz im kabelgebundenen und 2.4G-Modus; 125hz im Bluetooth-Modus
<b>BATTERIEKAPAZITÄT:</b>	4000mAh
<b>KOMPATIBILITÄT:</b>	WINDOWS/MAC
<b>ABMESSUNG:</b>	322 x 114 x 45 mm
<b>GEWICHT:</b>	Rund 1,5 kg



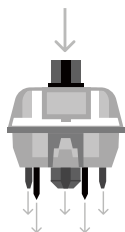
## AUSTAUSCH VON TASTENKAPPEN UND SCHALTERN

Für eine vollständige Anleitung zum Entfernen von Tastenkappen und Schaltern scannen Sie bitte den QR-Code oder geben Sie folgende URL in Ihren Browser ein:

<https://epomaker.com/blogs/guides/diy-guide-how-to-remove-and-replace-your-mechanical-keyboard-switches>



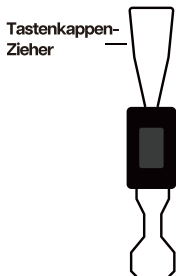
Bevor Sie Schalter installieren, stellen Sie sicher, dass die Pins sauber und gerade sind.



### Drücken Sie gerade nach unten

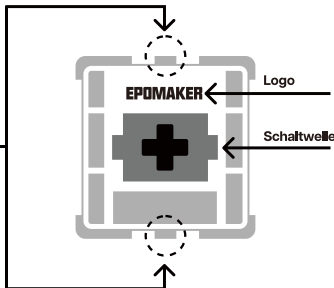
Bitte seien Sie vorsichtig. Stellen Sie sicher, dass die Pins mit den Schlitzen ausgerichtet sind.

## Mitgelieferte Werkzeuge



### Mechanischer Schalter

Beispiel eines Schalters von oben, nachdem Sie die Tastenkappe entfernt haben, um den Schalterausbau vorzubereiten.



Das Schalter-Ziehwerkzeug ist vertikal ausgerichtet zum Schalter, um das Kunststoff-Sicherungselement des Schalters von der Platte zu lösen.

### Schalter entfernen

1. Nehmen Sie Ihr Schalter-Entfernungswerkzeug und richten Sie die Greifzähne vertikal (auf der Y-Achse) in der Mitte des Schalters aus, wie im obigen Grafikbeispiel gezeigt.
2. Greifen Sie den Schalter mit dem Schalter-Zieh- und üben Sie Druck aus, bis der Schalter sich von selbst von der Platte löst.
3. Verwenden Sie festen, aber sanften Druck, um den Schalter mit einer vertikalen Bewegung von der Tastatur zu ziehen.

### Schalter installieren

1. Überprüfen Sie, dass alle metallischen Pins des Schalters perfekt gerade und sauber sind.
2. Richten Sie den Schalter vertikal aus, sodass das Gateron-Logo nach Norden zeigt. Die Pins sollten sich automatisch mit der Tastatur-PCB ausrichten.
3. Drücken Sie den Schalter nach unten, bis Sie ein Klicken hören. Dies bedeutet, dass sich die Schalterclips an der Tastaturplatte befestigt haben.
4. Überprüfen Sie den Schalter, um sicherzustellen, dass er ordnungsgemäß an Ihrer Tastatur befestigt ist, und testen Sie ihn.



Hinweis: Wenn die Taste nicht funktioniert, haben Sie möglicherweise einen der Schalter beim Installieren verbogen. Ziehen Sie den Schalter heraus und wiederholen Sie den Vorgang.

Pins können irreparabel beschädigt werden und müssen ersetzt werden, wenn dieser Vorgang nicht korrekt ausgeführt wird. Wenden Sie niemals übermäßige Kraft beim Entfernen oder Installieren von Tastenkappen oder Schaltern an. Wenn Sie Tastenkappen oder Schalter nicht entfernen oder installieren können, wenden Sie sich bitte so schnell wie möglich an den Kundenservice, um Beschädigungen der Tastatur durch Bedienungsfehler zu vermeiden.

## TECHNISCHE UNTERSTÜTZUNG

Für technische Unterstützung senden Sie bitte eine E-Mail an [support@epomaker.com](mailto:support@epomaker.com) mit Ihrer Bestellnummer und einer detaillierten Beschreibung Ihres Problems.

Wir antworten normalerweise innerhalb von 24 Stunden. Wenn Sie Ihre Tastatur von einem Distributor oder nicht von einem offiziellen Epomaker-Shop gekauft haben, wenden Sie sich bitte direkt an sie für weitere Hilfe.

## COMMUNITY-FOREN

Treten Sie unserer Community bei und lernen Sie zusammen mit anderen Tastaturliebhabern.



<https://discord.gg/2q3Z7C2>



<https://www.reddit.com/r/EpomakerKeyboard/>

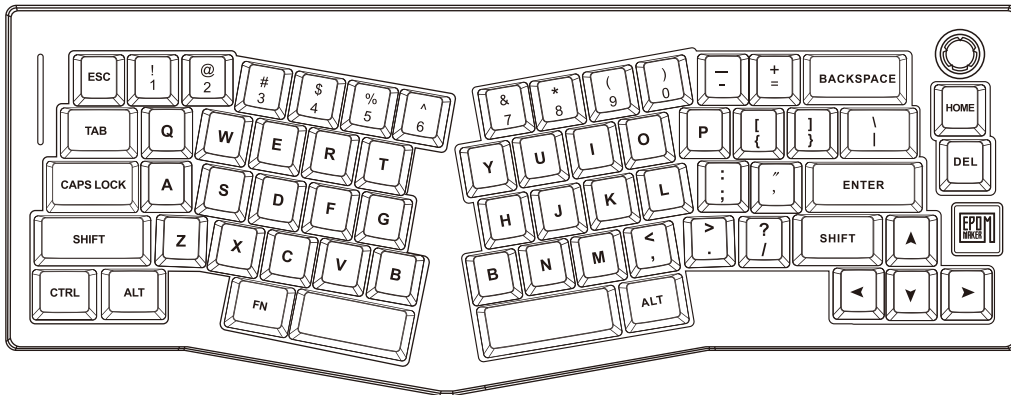
## GARANTIE

Die Garantie von EPOMAKER deckt alle werkseitigen Defekte ab, die die ordnungsgemäße Funktionalität Ihres Kaufs beeinträchtigen könnten. Sie deckt keine Schäden ab, die durch normalen Verschleiß entstehen können. Wenn Ihr Produkt defekt ist, senden wir Ihnen eine Ersatzinheit zu. Für den Austausch können Sie aufgefordert werden, die defekte Einheit an Epomaker zurückzusenden.

Wir bieten eine Garantie von 1 Jahr für unsere Produkte, wenn sie von unserer Website (EPOMAKER.com) gekauft wurden. Ihr Artikel ist nicht durch Ihre 1-jährige Garantie abgedeckt, wenn die Inspektion Anzeichen von Modifikationen oder Änderungen zeigt, die vom Originalprodukt nicht unterstützt werden, darunter: Ändern interner Komponenten, Montieren und Demontieren des Produkts, Ersetzen von Batterien usw.

Wir übernehmen nur die Garantie, wenn der Artikel von unseren offiziellen Geschäften gekauft wurde. Sie haben keine Garantie bei uns, wenn Sie den Artikel von einem anderen Wiederverkäufer oder ähnlichem gekauft haben. Bitte kontaktieren Sie das Geschäft, bei dem Sie Ihr Produkt gekauft haben, um Probleme zu lösen.

# EPOMAKER ALICE 66



## 65% Alice Hot Swappable QMK/VIA RGB 2.4Ghz/Bluetooth 5.0/Teclado mecánico con cable

Si necesita más ayuda, envíenos un correo electrónico a [support@epomaker.com](mailto:support@epomaker.com).



**Made in China**  
**Manufacturer:** Shenzhen Changyun Technology Co., Ltd.  
**Address:** Seventh Floor, Kai Daer Building, No.168 Tongsha Road,  
 Xili Street, Nanshan District, Shenzhen, Guangdong, CN  
**Email:** [support@epomaker.com](mailto:support@epomaker.com)  
**Web:** [www.epomaker.com](http://www.epomaker.com)

**EC REP**

**APEX CE SPECIALISTS GMBH**  
 Habichtweg 141468 Neuss Germany  
 Contact: [Wells Yan](mailto:Wells Yan) E-mail: [info@apex-ce.com](mailto:info@apex-ce.com)

**UK REP**

**APEX CE SPECIALISTS LIMITED**  
 89 Princess Street, Mancheste, M1 4HT, UK  
 Contact: [Wells Yan](mailto:Wells Yan) E-mail: [info@apex-ce.com](mailto:info@apex-ce.com)



**ADVERTENCIA**

**Peligro de asfixia  
 Piezas pequeñas**  
 Mantener alejado de los niños  
 y animales domésticos

**WINDOWS****Mac**

<b>Fn + 1!</b>	F1	Brillo de pantalla -
<b>Fn + 2@</b>	F2	Brillo de pantalla +
<b>Fn + 3#</b>	F3	Tarea
<b>Fn + 4\$</b>	F4	Launchpad
<b>Fn + 5%</b>	F5	
<b>Fn + 6^</b>	F6	
<b>Fn + 7&amp;</b>	F7	Pista anterior
<b>Fn + 8*</b>	F8	Reproducir/Pausa
<b>Fn + 9(</b>	F9	Pista siguiente
<b>Fn + 0)</b>	F10	Silenciar
<b>Fn + -_</b>	F11	Volumen
<b>Fn + +=</b>	F12	Volumen +

**Pulsa Fn + Ctrl Izquierda para intercambiar la fila num y la fila F**

<b>Fn + F1</b>	Mi ordenador	F1
<b>Fn + F2</b>	Navegador	F2
<b>Fn + F3</b>	Correo	F3
<b>Fn + F4</b>	Calculadora	F4
<b>Fn + F5</b>	Reproductor multimedia	F5
<b>Fn + F6</b>	Detener	F6
<b>Fn + F7</b>	Pista anterior	F7
<b>Fn + F8</b>	Reproducir/Pausa	F8
<b>Fn + F9</b>	Pista siguiente	F9
<b>Fn + F10</b>	Silenciar	F10
<b>Fn + F11</b>	Volumen	F11
<b>Fn + F12</b>	Volumen +	F12
<b>Fn+Esc</b>	.	.
<b>Fn + I</b>	PRTSC	F13
<b>Fn + O</b>	BLOQUEO DE DESPLAZAMIENTO	F14
<b>Fn + P</b>	PAUSE	F15
<b>Fn + Home</b>	PgUp	RePág
<b>Fn + Del</b>	AvPág	AvPág
<b>Fn + L</b>	Fin	Fin
<b>Fn + K</b>	Insertar	

**Combinaciones de teclas de función**

<b>Fn + Retroceso</b>	Mantener pulsado 3s Reiniciar el teclado
<b>Fn + Q</b>	Pulsación larga para emparejar el Dispositivo BT1; pulsación corta para cambiar a Dispositivo Bt1
<b>Fn + W</b>	Pulsación larga para emparejar el Dispositivo BT2 pulse brevemente para cambiar al dispositivo Bt2
<b>Fn + E</b>	Pulsación larga para emparejar Dispositivo BT3 pulse brevemente para cambiar a Dispositivo Bt3
<b>Fn + R</b>	Pulsación larga para emparejar dispositivos 2.4G
<b>Fn + Ctrl Izquierda</b>	Cambiar la fila numérica y la fila F
<b>Fn + Mayús derecha</b>	Comprobar la batería

**Efectos de luz**

<b>Fn + Enter</b>	Encender y apagar la retroiluminación
<b>Fn + \ </b>	Alternar efectos RGB de retroiluminación
<b>Fn + ↓</b>	Brillo de la retroiluminación -
<b>Fn + ↑</b>	Retroiluminación Brillo +
<b>Fn + ←</b>	Tono -
<b>Fn + →</b>	Tono +
<b>Fn + ::</b>	Sat +
<b>Fn + '”</b>	Sat -
<b>Fn + [[</b>	Velocidad de retroiluminación -
<b>Fn + ]]</b>	Velocidad de retroiluminación +
<b>Fn + V</b>	Conmutar los efectos luminosos del logotipo
<b>Fn + B</b>	Alternar colores de luz del logotipo



## EMPAREJAMIENTO BLUETOOTH

**Cambia el interruptor al lado BT, asegúrate de que el teclado está en modo Bluetooth:**

1.Mantenga pulsado Fn+Q/W/E durante 3-5 segundos hasta que el indicador parpadee rápidamente, el teclado está listo para emparejarse.2.Enciende tu dispositivo Bluetooth y busca «EPOMAKER Alice66 - 1/2/3», luego conéctalo. Cuando el teclado esté conectado al dispositivo Bluetooth, el indicador dejará de parpadear y la conexión se habrá realizado.3.Pulse Fn+Q/W/E para alternar entre los dispositivos Bluetooth 1/2/3.

## PAREO INALÁMBRICO 2,4 GHz

**Cambia el interruptor al lado 2.4G, asegúrate de que el teclado está en modo 2.4G:**

1.Mantén pulsado Fn+R durante 3-5 segundos hasta que el indicador parpadee rápidamente, el teclado está listo para emparejarse.2.Inserta el dongle 2.4G en tu ordenador. Cuando el teclado está conectado, el indicador deja de parpadear.

## Modo cableado

**Cambia el interruptor al modo USB y conecta el teclado.**

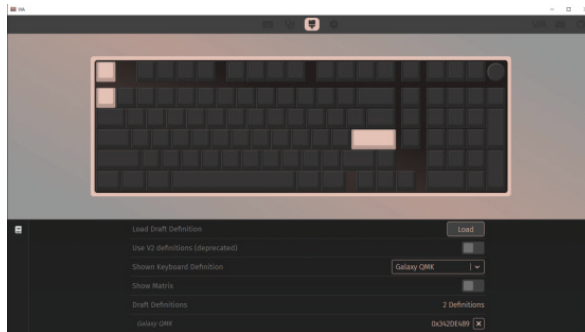
## Comprobación de la batería

Manteniendo pulsadas las teclas Fn + Mayúsculas Derecha, las teclas del 1 al 0 se iluminan para mostrar el porcentaje de batería; por ejemplo, si las teclas del 1 al 6 se iluminan al mantener pulsadas las teclas Fn + Mayúsculas Derecha, significa que la duración de la batería es actualmente del 60%; si las teclas del 1-0 se iluminan, la duración de la batería es del 100%.

**Nota: La batería se carga en modo inalámbrico o con cable, siempre que el teclado esté conectado.**

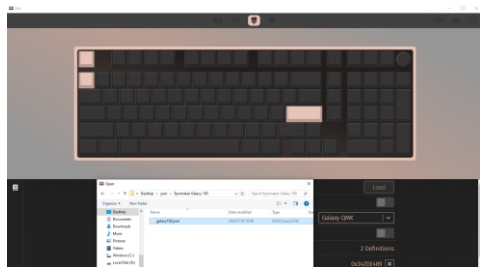
## Cómo utilizar VIA:

1.Por favor, visite «<https://github.com/WestBerryVIA/via-releases/releases>» para descargar la última aplicación VIA para el sistema operativo de su ordenador. 2.Desactive el botón de «Usar definiciones V2 (obsoletas)».



## 2.Importar el archivo JSON a VIA

Descargue el archivo json de Epomaker Alice 66 a través de <https://epomaker.com/blogs/qmk-via/epomaker-alice66-via-json> y cárguelo:



## 3.Una vez finalizada la carga, la pestaña «Configurar» muestra el diseño y las funciones programables.

1.Por favor, visite «<https://github.com/WestBerryVIA/via-releases/releases>» para descargar la última aplicación VIA para el sistema operativo de su ordenador. 2.Desactive el botón de «Usar definiciones V2 (obsoletas)».



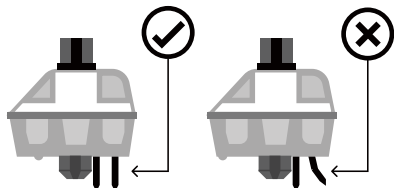
## SPECS

MODELO:	EPOMAKER Alice 66
CANTIDAD DE LLAVES:	Llaves 66
TIPO DE MONTAJE:	Junta
MATERIAL DE LA CAJA	Plástico ABS
MATERIAL PLACA:	PC
TIPO DE ESTABILIZADOR:	Montaje en placa
TIPO PCB:	PCB Hotswap de 3/5 pines
CONECTIVIDAD:	Tipo-C con cable, Bluetooth, 2.4G
LLAVE ANTI-GHOST:	NKRO
LED DIRECCIÓN:	Orientación sur
TASA DE POLLING:	1000hz en modo cableado y 2.4G; 125hz en modo Bluetooth
CAPACIDAD DE LA BATERÍA:	4000 mAh
COMPATIBILIDAD:	WINDOWS/MAC
DIMENSIONES:	322 x 114 x 45 mm
PESO:	Alrededor de 1,5 kg



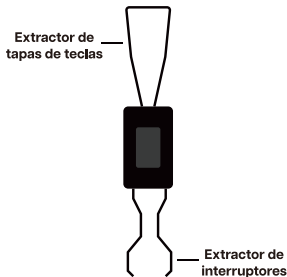
## SUSTITUCIÓN DE LAS TECLAS Y DE LOS INTERRUPTORES

Para obtener una guía completa sobre cómo quitar las tapas de las teclas y los interruptores, escanee el código QR o escriba en su navegador:  
<https://epomaker.com/blogs/guides/diy-guide-how-to-remove-and-replace-your-mechanical-keyboard-switches>



Antes de instalar los interruptores, asegúrese de que las clavijas estén limpias y rectas.

### Herramientas incluidas

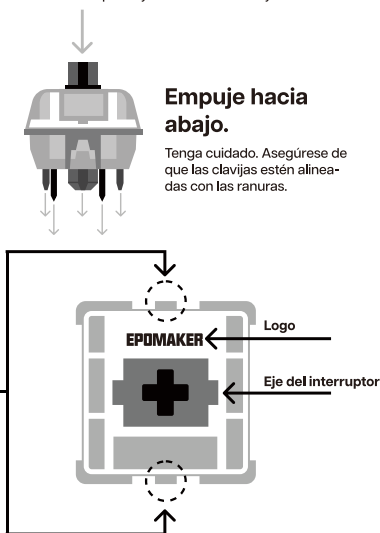


#### Quitar los interruptores

1. Agarre su herramienta de extracción de interruptores y alinee los dientes de agarre verticalmente (en el eje Y) en el centro del interruptor, como se muestra en el gráfico de ejemplo anterior.
2. Agarre el interruptor con el extractor de interruptores y aplique presión hasta que el interruptor se libere de la placa
3. Con una fuerza firme pero suave, separe el interruptor del teclado con un movimiento vertical.

### Interruptor mecánico

Ejemplo de un interruptor visto desde arriba después de quitar la tapa del teclado para preparar la extracción del interruptor.



La herramienta de extracción de interruptores se alinea verticalmente con el interruptor para soltar el plástico que asegura el interruptor a la placa.

#### Instalar los interruptores

1. Compruebe que todos los pasadores metálicos del interruptor están perfectamente rectos y limpios.
2. Alinee el interruptor verticalmente para que el logotipo de Gateron esté orientado hacia el norte. Los pines deben alinearse con el PCB del teclado.
3. Presione el interruptor hacia abajo hasta que oiga un clic. Esto significa que los clips del interruptor se han unido a la placa del teclado.
4. Inspeccione el interruptor para asegurarse de que está bien conectado a su teclado, y pruébelo.

### Empuje hacia abajo.

Tenga cuidado. Asegúrese de que las clavijas estén alineadas con las ranuras.

## ASISTENCIA TÉCNICA

Para obtener asistencia técnica, envíe un correo electrónico a [support@epomaker.com](mailto:support@epomaker.com) con su número de pedido y una descripción detallada de su problema.

Normalmente respondemos a las consultas en un plazo de 24 horas. Si ha adquirido su teclado a través de un distribuidor o no en ninguna tienda oficial de Epomaker, póngase en contacto con ellos directamente para cualquier ayuda adicional.

## FOROS DE LA COMUNIDAD

Únase a nuestra comunidad y aprenda junto a otros entusiastas de los teclados.



<https://discord.gg/2q3Z7C2>



<https://www.reddit.com/r/EpomakerKeyboard/>

## GARANTÍA

La garantía de EPOMAKER cubre cualquier defecto de fábrica que pueda afectar al correcto funcionamiento de su compra. No cubre ningún daño que pueda ocurrir por el desgaste normal. Si su producto es defectuoso, le enviaremos una unidad de reemplazo. Las unidades de reemplazo pueden requerir que usted envíe la unidad defectuosa de vuelta a Epomaker.

Ofrecemos una garantía de 1 año para nuestros productos cuando se compran en nuestra página web (EPOMAKER.com). Su artículo no estará cubierto por su garantía de 1 año si la inspección muestra cualquier signo de modificación o cambios no soportados por el producto original, estos incluyen: Cambio de componentes internos, Montaje y remontaje del producto, Sustitución de baterías, etc.

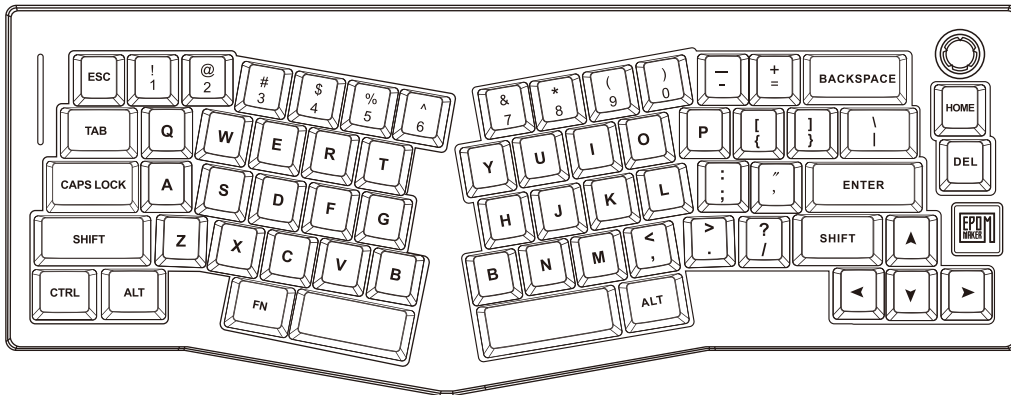
Sólo cubriremos el artículo si se ha comprado en nuestras tiendas oficiales. Usted no tiene una garantía con nosotros si usted compró el artículo de otro revendedor o de la misma manera. Por favor, póngase en contacto con la tienda en la que compró el producto para resolver los problemas.



Nota: Si la tecla no funciona es posible que haya doblado uno de los interruptores al instalarlo. Saque el interruptor y repita el proceso

Las clavijas pueden dañarse de forma irreparable y necesitar ser reemplazadas si este proceso no se realiza correctamente. No aplique nunca una fuerza excesiva al sustituir las tapas de las teclas o los interruptores. Si no puede retirar o instalar las tapas de las teclas o los interruptores, póngase en contacto con el servicio de atención al cliente lo antes posible para evitar que el teclado sufra daños debido a errores de funcionamiento.

# EPOMAKER ALICE 66



## 65% Alice Hot Swappable QMK/VIA RGB 2.4Ghz/Bluetooth 5.0/Clavier mécanique filaire

Si vous avez besoin d'une assistance supplémentaire,  
veuillez nous envoyer un courriel à l'adresse suivante : [support@epomaker.com](mailto:support@epomaker.com)



**Made in China**  
**Manufacturer:** Shenzhen Changyun Technology Co., Ltd.  
**Address:** Seventh Floor, Kai Daer Building, No.168 Tongsha Road,  
 Xili Street, Nanshan District, Shenzhen, Guangdong, CN  
**Email:** [support@epomaker.com](mailto:support@epomaker.com)  
**Web:** [www.epomaker.com](http://www.epomaker.com)

**EC REP**

**APEX CE SPECIALISTS GMBH**  
 Habichtweg 141468 Neuss Germany  
 Contact: [Wells Yan](mailto:Wells Yan) E-mail: [info@apex-ce.com](mailto:info@apex-ce.com)

**UK REP**

**APEX CE SPECIALISTS LIMITED**  
 89 Princess Street, Mancheste, M1 4HT, UK  
 Contact: [Wells Yan](mailto:Wells Yan) E-mail: [info@apex-ce.com](mailto:info@apex-ce.com)



**AVERTISSEMENT**

**Risque d'étouffement  
 Petites pièces**  
 Tenir à l'écart des enfants  
 et des animaux domestiques

**FENÊTRES****Mac**

<b>Fn + 1!</b>	F1	Luminosité de l'écran -
<b>Fn + 2@</b>	F2	Luminosité de l'écran +
<b>Fn + 3#</b>	F3	Tâche
<b>Fn + 4\$</b>	F4	Launchpad
<b>Fn + 5%</b>	F5	
<b>Fn + 6^</b>	F6	
<b>Fn + 7&amp;</b>	F7	Piste précédente
<b>Fn + 8*</b>	F8	Lecture/Pause
<b>Fn + 9(</b>	F9	Piste suivante
<b>Fn + 0)</b>	F10	Sourdine
<b>Fn + -_</b>	F11	Volume -
<b>Fn + ++</b>	F12	Volume +

**Appuyez sur Fn + Ctrl gauche pour intervertir la ligne numérique et la ligne F.**

<b>Fn + F1</b>	Mon ordinateur	F1
<b>Fn + F2</b>	Navigateur	F2
<b>Fn + F3</b>	Courrier	F3
<b>Fn + F4</b>	Calculatrice	F4
<b>Fn + F5</b>	Lecteur multimédia	F5
<b>Fn + F6</b>	Arrêter	F6
<b>Fn + F7</b>	Piste précédente	F7
<b>Fn + F8</b>	Lecture/Pause	F8
<b>Fn + F9</b>	Piste suivante	F9
<b>Fn + F10</b>	Sourdine	F10
<b>Fn + F11</b>	Volume -	F11
<b>Fn + F12</b>	Volume +	F12
<b>Fn+Esc</b>	,	,
<b>Fn + I</b>	PRTSC	F13
<b>Fn + O</b>	VERROUILLAGE DU DÉFILEMENT	F14
<b>Fn + P</b>	PAUSE	F15
<b>Fn + Home</b>	PgUp	PgUp
<b>Fn + Del</b>	PgDn	PgDn
<b>Fn + L</b>	Fin	Fin
<b>Fn + K</b>	Insérer	

**Combinaisons de touches de fonction**

<b>Fn + Backspace</b>	Appuyer et maintenir 3s Réinitialiser le clavier
<b>Fn + Q</b>	Appui long pour coupler le dispositif BT1 ; appui court pour passer au dispositif Bt1
<b>Fn + W</b>	Appui long pour coupler le dispositif BT2 ; appui court pour passer au dispositif Bt2
<b>Fn + E</b>	Appui long pour appairer le dispositif BT3 ; appui court pour passer au dispositif Bt3
<b>Fn + R</b>	Appui long pour coupler les appareils 2.4G
<b>Fn + Ctrl gauche</b>	Intervertir la rangée numérique et la rangée F
<b>Fn + Maj droite</b>	Vérifier la batterie

**Effets de lumière**

<b>Fn + Enter</b>	Allumer/éteindre les rétroéclairages
<b>Fn + \ </b>	Basculer les effets RVB du rétroéclairage
<b>Fn + ↓</b>	Luminosité du rétroéclairage -
<b>Fn + ↑</b>	Luminosité du rétroéclairage +
<b>Fn + ←</b>	Teinte -
<b>Fn + →</b>	Teinte +
<b>Fn + ::</b>	Sat +
<b>Fn + ‘’</b>	Sat -
<b>Fn + [[</b>	Vitesse de rétroéclairage -
<b>Fn + ]]</b>	Vitesse de rétroéclairage +
<b>Fn + V</b>	Toggle Logo light effects
<b>Fn + B</b>	Changement de couleur du logo

## APPAIRAGE BLUETOOTH

**Basculer l'interrupteur du côté BT, s'assurer que le clavier est en mode Bluetooth :**

1. Maintenez Fn+Q/W/E pendant 3 à 5 secondes jusqu'à ce que l'indicateur clignote rapidement, le clavier est prêt à être couplé.
2. allumez votre appareil Bluetooth et trouvez « EPOMAKER Alice66 - 1/2/3 », puis connectez. Lorsque le clavier est connecté à l'appareil Bluetooth, l'indicateur cesse de clignoter et la connexion est terminée.
3. appuyez sur Fn+Q/W/E pour basculer entre les périphériques Bluetooth 1/2/3.

## PAIRING SANS FIL 2.4GHZ

**Basculer l'interrupteur du côté 2.4G, s'assurer que le clavier est en mode 2.4G :**

1. Maintenez Fn+R pendant 3 à 5 secondes jusqu'à ce que l'indicateur clignote rapidement, le clavier est prêt à être apparié.
2. Insérez le dongle 2.4G dans votre ordinateur. Lorsque le clavier est connecté, le voyant cesse de clignoter.

## Mode câblé

**Basculer le commutateur en mode USB et brancher le clavier.**

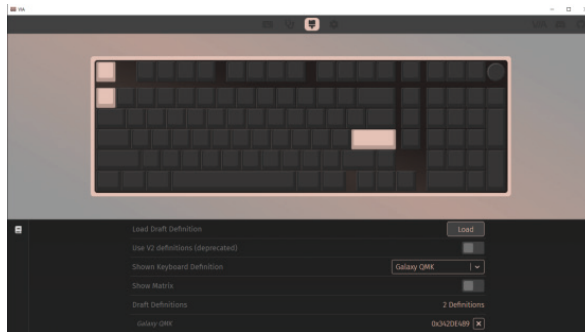
## Vérification de la batterie

Par exemple, si les touches de 1 à 6 s'allument lorsque vous maintenez Fn + Maj droite, cela signifie que l'autonomie de la batterie est actuellement de 60 % ; si les touches de 1 à 0 s'allument, l'autonomie de la batterie est de 100 %.

**Remarque : La batterie se recharge en mode sans fil ou câblé, tant que le clavier est branché.**

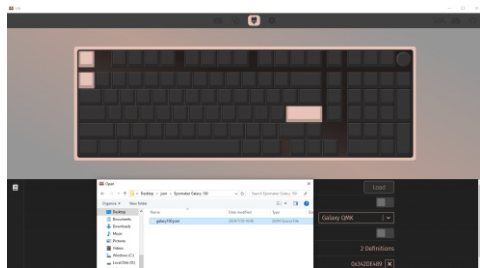
## Comment utiliser VIA :

1. visitez le site « <https://github.com/WestBerryVIA/via-releases/releases> » pour télécharger la dernière application VIA pour le système d'exploitation de votre ordinateur. Désactivez le bouton « Utiliser les définitions V2 (obsolètes) »



## 2. Importer le fichier JSON dans VIA

Téléchargez le fichier json d'Epomaker Alice 66 via <https://epomaker.com/blogs/qmk-via/epomaker-alice66-via-json> et chargez le fichier :



## 3. lorsque le chargement est terminé, l'onglet « Configurer » affiche la présentation et les fonctions programmables. et les fonctions programmables.

1. visitez le site « <https://github.com/WestBerryVIA/via-releases/releases> » pour télécharger la dernière application VIA pour le système d'exploitation de votre ordinateur. Désactivez le bouton « Utiliser les définitions V2 (obsolètes) »



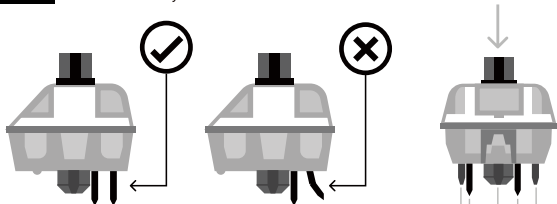
## SPECS

MODÈLE :	EPOMAKER Alice 66
NOMBRE DE CLÉS :	66 Clés
TYPE DE MONTAGE :	Joint d'étanchéité
MATÉRIAU DU BOÎTIER :	Plastique ABS
MATÉRIAU DE LA PLAQUE :	PC
TYPE DE STABILISATEUR :	Monté sur plaque
TYPE DE PCB :	PCB 3/5 broches Hotswap
CONNECTIVITÉ :	Type-C filaire, Bluetooth, 2.4G
CLÉ ANTI-FANTÔME :	NKRO
DIRECTION DES LED :	Orienté vers le sud
TAUX DE POLLING :	1000hz en mode filaire et 2.4G ; 125hz en mode Bluetooth
CAPACITÉ DE LA BATTERIE :	4000mAh
COMPATIBILITÉ :	WINDOWS/MAC
DIMENSION :	322 x 114 x 45 mm
POIDS :	Environ 1,5 kg



## REPLACEMENT DES CAPUCHONS DE TOUCHES ET DES INTERRUPTEURS

Pour obtenir un guide complet sur la façon de retirer les capuchons et les interrupteurs, scannez le code QR ou tapez dans votre navigateur : <https://epomaker.com/blogs/guides/diy-guide-how-to-remove-and-replace-your-mechanical-keyboard-switches>.

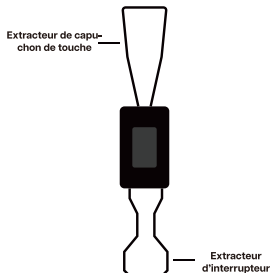


### Pousser droit vers le bas

Faites attention. Assurez-vous que les broches sont alignées avec les fentes.

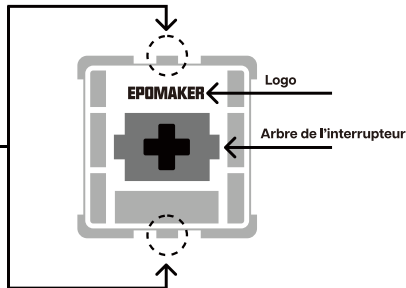
Avant d'installer les interrupteurs, assurez-vous que les broches sont propres et droites.

### Outils inclus



### Interrupteur mécanique

Exemple d'un interrupteur vu du dessus après avoir retiré le capuchon du clavier pour préparer le retrait de l'interrupteur.



L'outil d'extraction de l'interrupteur s'aligne verticalement sur l'interrupteur pour déclipser le plastique qui fixe l'interrupteur à la plaque.

### Install Switches

### Retirer les interrupteurs

1. Saisissez votre outil de retrait d'interrupteur et alignez les dents de préhension verticalement (sur l'axe Y) au centre de l'interrupteur, comme indiqué dans l'exemple graphique ci-dessus.
2. Saisissez l'interrupteur avec l'extracteur d'interrupteur et exercez une pression jusqu'à ce que l'interrupteur se détache de la plaque.
3. En utilisant une force ferme mais douce, éloignez l'interrupteur du clavier en effectuant un mouvement vertical.

1. Vérifiez que toutes les broches métalliques de l'interrupteur sont parfaitement droites et propres.
2. Alignez l'interrupteur verticalement pour que le logo Gateron soit orienté vers le nord. Les broches doivent s'aligner sur le PCB du clavier.
3. Appuyez sur le commutateur jusqu'à ce que vous entendiez un clic. Cela signifie que les clips de l'interrupteur se sont fixés à la plaque du clavier.
4. Inspectez le commutateur pour vous assurer qu'il est correctement fixé à votre clavier, et testez-le.



Remarque : si la touche ne fonctionne pas, il est possible que vous ayez plié l'un des commutateurs lors de son installation. Retirez l'interrupteur et répétez le processus.

Si ce processus n'est pas effectué correctement, les broches peuvent être endommagées au point d'être irréparables et doivent être remplacées. N'appliquez jamais une force excessive lorsque vous remplacez des capuchons de touches ou des commutateurs. Si vous ne pouvez pas retirer ou installer les capuchons de touches ou les commutateurs, veuillez contacter le service clientèle dès que possible afin d'éviter d'endommager le clavier en raison d'erreurs de manipulation.

## ASSISTANCE TECHNIQUE

Pour obtenir une assistance technique, veuillez envoyer un courriel à [support@epomaker.com](mailto:support@epomaker.com) en indiquant votre numéro de commande et une description détaillée de votre problème.

Nous répondons normalement aux demandes dans les 24 heures. Si vous avez acheté votre clavier chez un distributeur ou dans un magasin officiel d'Epomaker, veuillez les contacter directement pour toute aide supplémentaire.

## FORUMS DE LA COMMUNAUTÉ

Rejoignez notre communauté et apprenez avec d'autres passionnés de claviers.



<https://discord.gg/2q3Z7C2>



<https://www.reddit.com/r/EpomakerKeyboard/>

## GARANTIE

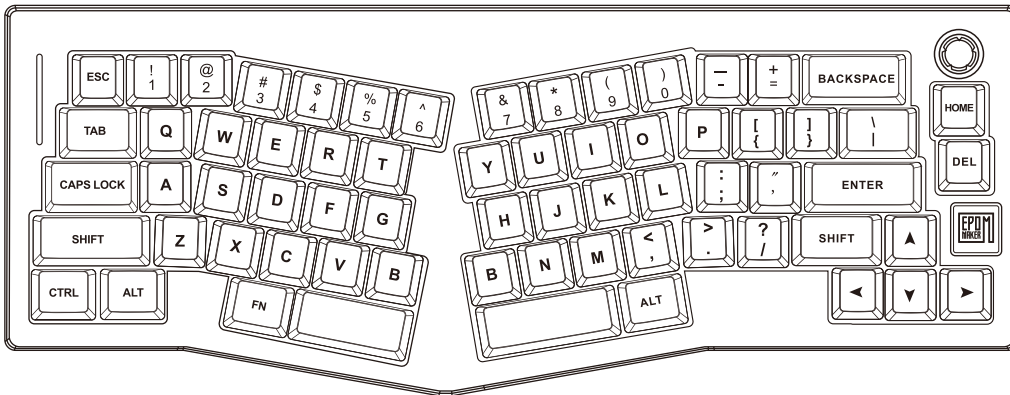
La garantie EPOMAKER couvre tout défaut d'usine qui pourrait affecter le bon fonctionnement de votre achat. Elle ne couvre pas les dommages qui pourraient résulter d'une usure normale. Si votre produit est défectueux, nous vous enverrons une unité de remplacement. Les unités de remplacement peuvent nécessiter que vous renvoyiez l'unité défectueuse à Epomaker.

Nous offrons une garantie d'un an pour nos produits achetés sur notre site Internet (EPOMAKER.com). Votre article ne sera pas couvert par la garantie d'un an si l'inspection montre tout signe de modification ou de changement non pris en charge par le produit d'origine : Le changement de composants internes, l'assemblage et le réassemblage du produit, le remplacement des piles, etc.

Nous ne couvrirons l'article que s'il est acheté dans nos magasins officiels. Vous n'avez pas de garantie avec nous si vous avez acheté l'article chez un autre revendeur ou de la même manière. Veuillez contacter le magasin où vous avez acheté votre produit pour résoudre les problèmes.



# EPOMAKER ALICE 66



**65% Alice Hot Swappable QMK/VIA RGB 2.4Ghz/Bluetooth  
5.0/tastiera meccanica con cavo**

Se avete bisogno di ulteriore assistenza, inviateci un'e-mail all'indirizzo [support@epomaker.com](mailto:support@epomaker.com).



#### Made in China

Manufacturer: Shenzhen Changyun Technology Co., Ltd.  
Address: Seventh Floor, Kai Daer Building, No.168 Tongsha Road,  
Xili Street, Nanshan District, Shenzhen, Guangdong, CN  
Email: [support@epomaker.com](mailto:support@epomaker.com)  
Web: [www.epomaker.com](http://www.epomaker.com)

**EC REP**

**APEX CE SPECIALISTS GMBH**  
Habichtweg 141468 Neuss Germany  
Contact: [Wells Yan](mailto:Wells Yan) E-mail: [info@apex-ce.com](mailto:info@apex-ce.com)

**UK REP**

**APEX CE SPECIALISTS LIMITED**  
89 Princess Street, Mancheste, M1 4HT, UK  
Contact: [Wells Yan](mailto:Wells Yan) E-mail: [info@apex-ce.com](mailto:info@apex-ce.com)



**ATTENZIONE**

Pericolo di soffocamento  
Piccole parti  
Tenere lontano da bambini  
e dagli animali domestici

**FINESTRE****Mac**

<b>Fn + 1!</b>	F1	MacLuminosità dello schermo -
<b>Fn + 2@</b>	F2	Luminosità schermo +
<b>Fn + 3#</b>	F3	Attività
<b>Fn + 4\$</b>	F4	Lanciatore
<b>Fn + 5%</b>	F5	
<b>Fn + 6^</b>	F6	
<b>Fn + 7&amp;</b>	F7	Traccia precedente
<b>Fn + 8*</b>	F8	Riproduzione/Pausa
<b>Fn + 9(</b>	F9	Traccia successiva
<b>Fn + 0)</b>	F10	Silenziamento
<b>Fn + -_</b>	F11	Volume -
<b>Fn + ++</b>	F12	Volume +

**Premere Fn + Ctrl sinistro per scambiare la riga num e la riga F**

<b>Fn + F1</b>	Il mio computer	F1
<b>Fn + F2</b>	Browser	F2
<b>Fn + F3</b>	Posta	F3
<b>Fn + F4</b>	Calcolatrice	F4
<b>Fn + F5</b>	Lettore multimediale	F5
<b>Fn + F6</b>	Arresto	F6
<b>Fn + F7</b>	Traccia precedente	F7
<b>Fn + F8</b>	Riproduzione/Pausa	F8
<b>Fn + F9</b>	Traccia successiva	F9
<b>Fn + F10</b>	Silenziamento	F10
<b>Fn + F11</b>	Volume -	F11
<b>Fn + F12</b>	Volume +	F12
<b>Fn+Esc</b>	,	,
<b>Fn + I</b>	PRTSC	F13
<b>Fn + O</b>	BLOCCO SCORRIMENTO	F14
<b>Fn + P</b>	PAUSA	F15
<b>Fn + Home</b>	PgSu	PgSu
<b>Fn + Del</b>	PgDn	PgDn
<b>Fn + L</b>	Fine	Fine
<b>Fn + K</b>	Inserire	

**Combinazioni di tasti funzione**

<b>Fn + Backspace</b>	Premere e tenere premuto 3s Resettare la tastiera
<b>Fn + Q</b>	Premere a lungo per accoppiare il dispositivo BT1; premere brevemente per passare al dispositivo BT1
<b>Fn + W</b>	Premere a lungo per accoppiare il dispositivo BT2; premere brevemente per passare al dispositivo BT2
<b>Fn + E</b>	Premere a lungo per accoppiare il dispositivo BT3; premere brevemente per passare al dispositivo BT3
<b>Fn + R</b>	Premere a lungo per accoppiare i dispositivi 2.4G
<b>Fn + Ctrl sinistro</b>	Scambiare la riga numerica e la riga F
<b>Fn + Maiuscolo destro</b>	Controllo della batteria

**Effetti di luce**

<b>Fn + Invio</b>	Accendere/spengere la retroilluminazione
<b>Fn + \ </b>	Alterna gli effetti RGB della retroilluminazione
<b>Fn + ↓</b>	Luminosità retroilluminazione -
<b>Fn + ↑</b>	Luminosità retroilluminazione +
<b>Fn + ←</b>	Tonalità -
<b>Fn + →</b>	Tonalità +
<b>Fn + ;:</b>	Sat +
<b>Fn + '"</b>	Sat -
<b>Fn + [ {</b>	Velocità retroilluminazione -
<b>Fn + ] }</b>	Velocità retroilluminazione +
<b>Fn + V</b>	Alterna gli effetti luminosi del logo
<b>Fn + B</b>	Alterna i colori della luce del logo

## ACCOPPIAMENTO DEL BLUETOOTH

**Spostare l'interruttore sul lato BT e assicurarsi che la tastiera sia in modalità Bluetooth:**

1.Tenere premuto Fn+Q/W/E per 3-5 secondi finché l'indicatore non lampeggia velocemente: la tastiera è pronta per l'accoppiamento.2.Accendere il dispositivo Bluetooth e trovare "EPOMAKER Alice66 - 1/2/3", quindi collegarsi. Quando la tastiera è collegata al dispositivo Bluetooth, l'indicatore smette di lampeggiare e la connessione è completata.3.Premere Fn+Q/W/E per passare da un dispositivo Bluetooth all'altro.

## PAIRING WIRELESS 2.4GHZ

**Spostare l'interruttore sul lato 2.4G e assicurarsi che la tastiera sia in modalità 2.4G:**

1.Tenere premuto Fn+R per 3-5 secondi finché l'indicatore non lampeggia velocemente: la tastiera è pronta per l'accoppiamento.2.Inserire il dongle 2.4G nel computer. Quando la tastiera è collegata, l'indicatore smette di lampeggiare.

## Modalità cablata

**Portare l'interruttore in modalità USB e collegare la tastiera.**

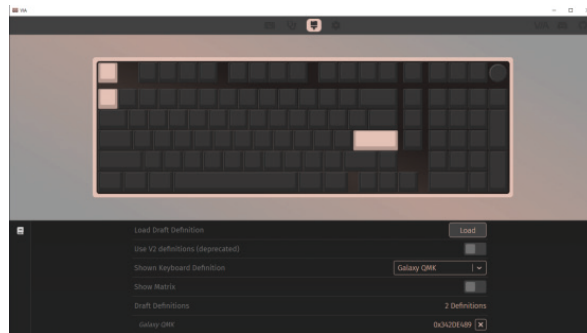
## Controllo della batteria

Tenendo premuto Fn + Shift destro, i tasti da 1 a 0 si illuminano per mostrare la percentuale della batteria; ad esempio, se i tasti da 1 a 6 si illuminano quando si tiene premuto Fn + Shift destro, significa che la durata della batteria è attualmente del 60%; se i tasti di 1-0 si illuminano, la durata della batteria è del 100%.

**Nota: la batteria si carica sia in modalità wireless che in modalità cablata, purché la tastiera sia collegata. collegata.**

## Come utilizzare VIA:

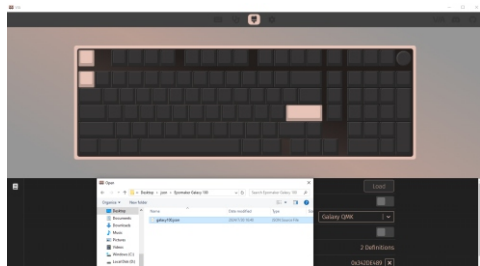
1. Visitare "<https://github.com/WestBerryVIA/via-releases/releases>" per scaricare l'ultima applicazione VIA per il sistema operativo del computer. Disattivare il pulsante "Usa definizioni V2 (deprecate)".



## 2. Importare il file JSON in VIA

Scaricare il file json di Epomaker Alice 66 tramite

<https://epomaker.com/blogs/qmk-via/epomaker-alice66-via-json> e caricare il file:



## 3. Al termine del caricamento, la scheda “Configura” visualizza il layout e le funzioni programmabili. layout e le funzioni programmabili.

1. Visitare “<https://github.com/WestBerryVIA/via-releases/releases>” per scaricare l'ultima applicazione VIA per il sistema operativo del computer. Disattivare il pulsante “Usa definizioni V2 (deprecaete)”.



## SPECIFICHE

**MODELLO:** EPOMAKER Alice 66

**IMPORTO CHIAVI:** Chiavi 66

**TIPO DI MONTAGGIO:** Guarnizione

**MATERIALE DELLA CASSA:** Plastica ABS

**MATERIALE DELLA PIASTRA:** PC

**TIPO DI STABILIZZATORE:** Montato su piastra

**TIPO DI PCB:** PCB a 3/5 pin Hotswap

**CONNETTIVITÀ:** Tipo-C cablato, Bluetooth, 2.4G

**TASTO ANTI-GHOST:** NKRO

**DIREZIONE LED:** Orientato a sud

**TASSO DI INQUADRAMENTO:** 1000hz in modalità cablata e 2.4G; 125hz in modalità Bluetooth

**CAPACITÀ DELLA BATTERIA:** 4000mAh

**COMPATIBILITÀ:** WINDOWS/MAC

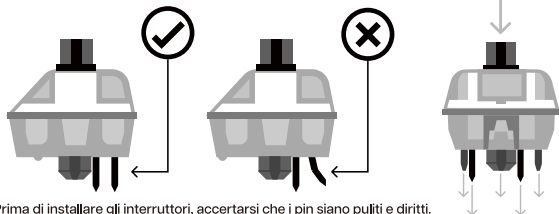
**DIMENSIONE:** 322 x 114 x 45 mm

**PESO:** Circa 1,5 kg



## SOSTITUZIONE DI TASTI E INTERRUTTORI

Per una guida completa su come rimuovere i tasti e gli interruttori scansionare il codice QR o digitare nel browser: <https://epomaker.com/blogs/guides/diy-guide-how-to-remove-and-replace-your-mechanical-keyboard-switches>

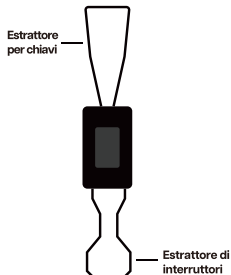


### Spingere verso il basso

Si prega di fare attenzione. Assicurarsi che i perni siano allineati con le fessure.

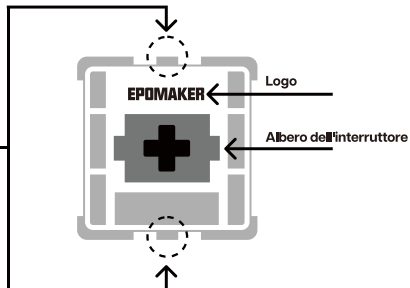
Prima di installare gli interruttori, accertarsi che i pin siano puliti e dritti.

## Strumenti inclusi



### Interruttore meccanico

Example of a switch as seen from top after you remove the keycap to prepare for switch removal.



L'utensile per l'estrazione dell'interruttore si allinea verticalmente alla clip dell'interruttore per fissare la plastica dell'interruttore alla piastra.

### Rimuovere gli interruttori

1. Afferrare lo strumento di rimozione dell'interruttore e allineare i denti di presa verticalmente (sull'asse Y) al centro dell'interruttore, come mostrato nel grafico di esempio qui sopra.
2. Afferrare l'interruttore con l'estrattore e fare pressione finché l'interruttore non si stacca dalla piastra.
3. Con una forza decisa ma delicata, allontanare l'interruttore dalla tastiera con un movimento verticale.

### Installare gli interruttori

1. Verificare che tutti i pin metallici dell'interruttore siano perfettamente dritti e puliti.
2. Allineare l'interruttore verticalmente in modo che il logo Gateron sia rivolto verso nord. I pin devono essere allineati al PCB della tastiera.
3. Press the switch down until you hear a click. This means your switch clips have attached themselves to the keyboard plate.
4. Controllare che l'interruttore sia collegato correttamente alla tastiera e testarlo.



Note: If the key doesn't work its possible you may have bent one of the switches while installing it. Pull the switch out and repeat the process.

Pins may be damaged beyond repair and need replacement if this process is not done correctly. Never apply excessive force when replacing keycaps or switches. If you cannot remove or install keycaps or switches please contact customer service as soon as possible to avoid damage to the keyboard due to operating errors.

## ASSISTENZA TECNICA

Per assistenza tecnica, inviare un'e-mail a [support@epomaker.com](mailto:support@epomaker.com) con il numero dell'ordine di acquisto e una descrizione dettagliata del problema.

Normalmente rispondiamo alle richieste di informazioni entro 24 ore. Se la tastiera è stata acquistata da un distributore o non da un negozio ufficiale di Epomaker, si prega di contattarli direttamente per qualsiasi ulteriore aiuto.

## FORUM DELLA COMUNITÀ

Unitevi alla nostra comunità e imparate insieme ad altri appassionati di tastiere.



<https://discord.gg/2q3Z7C2>



<https://www.reddit.com/r/EpomakerKeyboard/>

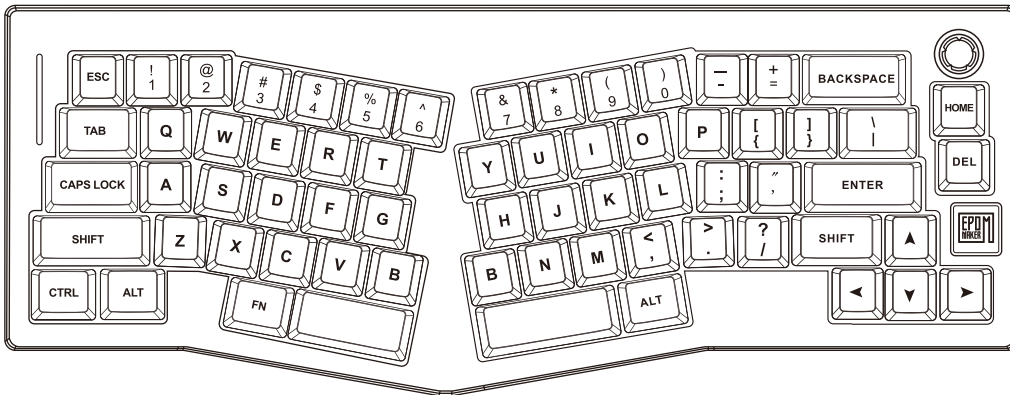
## GARANZIA

La garanzia EPOMAKER copre eventuali difetti di fabbrica che potrebbero compromettere il corretto funzionamento del prodotto acquistato. Non copre i danni che possono verificarsi a causa della normale usura. Se il prodotto è difettoso, vi invieremo un'unità sostitutiva. Per la sostituzione potrebbe essere necessario rispedire l'unità difettosa a Epomaker.

We provide a 1 year warranty for our products when bought from our website (EPOMAKER.com). Your item will not be covered by your 1 year warranty if the inspection shows any sign of modification or changes unsupported by the original product, these include: Changing internal components, Assembling and reassembling the product, Replacing Batteries, etc.

We will ONLY cover the item if it is bought from our official stores. You do not have a warranty with us if you bought the item from another reseller or likewise. Please contact the store that you bought your product from to resolve issues.

# EPOMAKER ALICE 66



**65% Alice Hot Swap QMK/VIA 2.4Ghz/Bluetooth**

**5.0/有線RGBメカニカルキーボード**

Should you require more assistance please email us at [support@epomaker.com](mailto:support@epomaker.com)



**Made in China**

**Manufacturer:** Shenzhen Changyun Technology Co., Ltd.  
**Address:** Seventh Floor, Kai Daer Building, No.168 Tongsha Road,  
 Xili Street, Nanshan District, Shenzhen, Guangdong, CN  
**Email:** [support@epomaker.com](mailto:support@epomaker.com)  
**Web:** [www.epomaker.com](http://www.epomaker.com)

**EC REP**

**APEX CE SPECIALISTS GMBH**  
 Habichtweg 1 41468 Neuss Germany  
 Contact: [Wells Yan](mailto:Wells Yan) E-mail: [info@apex-ce.com](mailto:info@apex-ce.com)

**UK REP**

**APEX CE SPECIALISTS LIMITED**  
 89 Princess Street, Manchester, M1 4HT, UK  
 Contact: [Wells Yan](mailto:Wells Yan) E-mail: [info@apex-ce.com](mailto:info@apex-ce.com)



**警告**

**窒息の危険  
 ウィジェット**

子供やペットのそばを離れてください。

## ウィンドウズのショートカット

## マックのショートカット

<b>Fn + 1!</b>	F1	明るさ
<b>Fn + 2@</b>	F2	明るさ
<b>Fn + 3#</b>	F3	派遣センター
<b>Fn + 4\$</b>	F4	発射台
<b>Fn + 5%</b>	F5	
<b>Fn + 6^</b>	F6	
<b>Fn + 7&amp;</b>	F7	前の曲
<b>Fn + 8*</b>	F8	再生/一時停止
<b>Fn + 9(</b>	F9	次の曲
<b>Fn + 0)</b>	F10	ミュート
<b>Fn + _</b>	F11	ボリューム
<b>Fn + ++</b>	F12	ボリューム

**Fn+左ctrlで数字列とF列を切り替える。**

<b>Fn + F1</b>	マイコンピュータ	F1
<b>Fn + F2</b>	ブラウザ	F2
<b>Fn + F3</b>	メールボックス	F3
<b>Fn + F4</b>	電卓	F4
<b>Fn + F5</b>	マルチメディアプレーヤー	F5
<b>Fn + F6</b>	停止	F6
<b>Fn + F7</b>	前の曲	F7
<b>Fn + F8</b>	再生/一時停止	F8
<b>Fn + F9</b>	次の曲	F9
<b>Fn + F10</b>	ミュート	F10
<b>Fn + F11</b>	ボリュームダウン	F11
<b>Fn + F12</b>	ボリュームアップ	F12
<b>Fn+Esc</b>	、	、
<b>Fn + I</b>	PRTSC	F13
<b>Fn + O</b>	SCROLL LOCK	F14
<b>Fn + P</b>	PAUSE	F15
<b>Fn + Home</b>	PgUp	PgUp
<b>Fn + Del</b>	PgDn	PgDn
<b>Fn + L</b>	End	End
<b>Fn + K</b>	Insert	

## 機能キー

<b>Fn + バックスペース</b>	3S長押し工場出荷時の設定に戻す
<b>Fn + Q</b>	Bluetoothデバイス1を長押ししてペアリングする; 短押ししてBluetoothデバイス1に切り替える
<b>Fn + W</b>	Bluetoothデバイス1を長押しします; 短押ししてBluetoothデバイス1に切り替える
<b>Fn + E</b>	Bluetoothデバイス3をペアリングするために長押しします; 短く押すとBluetoothデバイス3に切り替わります。
<b>Fn + R</b>	長押しして2.4Gデバイスをペアリング
<b>Fn + 左 Ctrl</b>	数字の行とFの行を切り替える
<b>Fn + 右シフト</b>	バッテリー残量の確認

## 照明調整

<b>Fn + Enter</b>	バックライトのオン/オフ
<b>Fn + \ </b>	RGBライト効果の切り替え
<b>Fn + ↓</b>	バックライトの輝度を下げる
<b>Fn + ↑</b>	バックライト輝度増加
<b>Fn + ←</b>	バックライト色相減少
<b>Fn + →</b>	バックライト色相プラス
<b>Fn + ::</b>	バックライト彩度減少
<b>Fn + '”</b>	バックライト彩度プラス
<b>Fn + [[</b>	バックライト速度減少
<b>Fn + ]]</b>	バックライト速度増加
<b>Fn + V</b>	LOGOライトカラースイッチング
<b>Fn + B</b>	ロゴライト色切り替え

## Bluetoothのペアリング

キーボードのノブスイッチをBTに設定してください:

1. Fn+Q/W/Eを3-5秒間長押しし、キーインジケータが高速点滅し、キーボードがペアリング状態に入る。
2. Bluetooth接続デバイスの電源を入れ、「EPOMAKER Alice66 - 1/2/3」を見つけて接続します。キーボードが接続されると、対応するインジケータライトの点滅が止まり、点灯します。
3. Fn+Q/W/Eを短く押し、Bluetoothデバイス1/2/3を切り替えます。

## ワイヤレス2.4GHzのペアリング

キーボードのノブスイッチを2.4Gに設定してください:

1. Fn+Rを3~5秒間長押しし、Rキーが高速点滅してキーボードがペアリング状態になるまで押します。
2. 2.4Gレシーバーをコンピュータに差し込みます。キーボードが接続されると、Rキーの点滅が止まり、点灯します。

## 有線モード

キーボードをUSBケーブルに接続し、ノブスイッチをUSBに回すと、キーボードは有線モードになります。

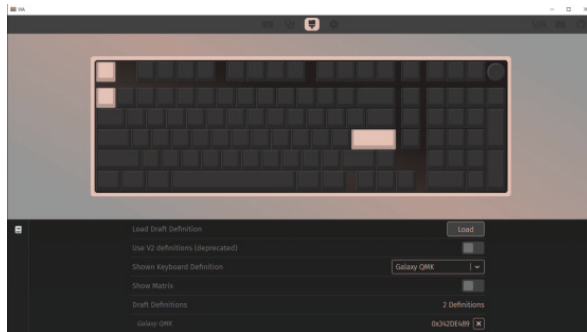
## 消費電力の照会

Fnキー+右シフトキーの組み合わせを長押しすると、バックライトが消灯し、数字キーの1~0キーが点灯して消費電力のパーセンテージを表示します:例えば、1が点灯している場合、10%の電力を意味し、1と2が点灯している場合、20%の電力を意味します。など。

**注:**キーボードは、有線モードでもワイヤレスモードでも、接続時に充電されます。

## VIAの使い方

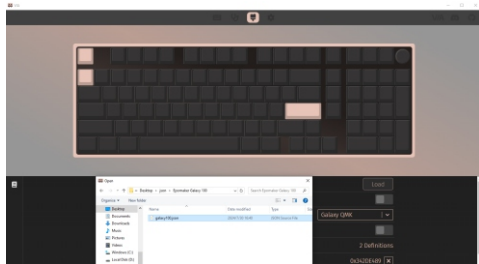
1. 以下のように、<https://github.com/WestBerryVIA/via-releases/releases> 选择您需要的最新的VIA软件然后下载并安装在电脑后、「V2定義(非推奨)を使用する」ボタンを閉じてください。





## 2. JSONファイルをVIAにインポートする

以下のURLからEpomaker Alice 66用のjsonファイルをダウンロードし、  
<https://epomaker.com/blogs/qmk-via/epomaker-alice66-via-json>;



## 3. 次の画面は、VIAソフトウェアのインストールが完了し、正常に接続されたことを示します。

1. Please visit "<https://github.com/WestBerryVIA/via-releases/releases>" to download the latest VIA application for your computer's OS. Turn OFF the button of "Use V2 definitions (deprecated)"

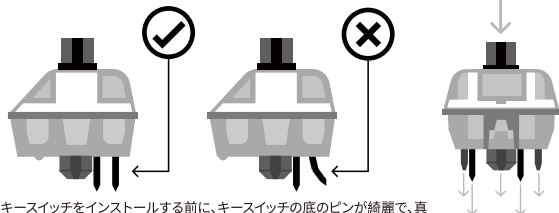


## パラメーター

モデル:	EPOMAKER Alice 66
キー数:	66
構造:	ガスカート
シェル材質:	プラスチックABS
位置決めプレート材質:	PC
サテライトシャフトタイプ:	銅板サテライトシャフト
PCBタイプ:	ホットスワップ対応3/5ピン
接続:	Type-C有線、Bluetooth、2.4Gワイヤレス
パンチレスキー:	すべてのキーがパンチレス
ライトの向き:	下ライトポジション
アップロード・リターン・レート:	有線および2.4Gモードは1000hz、Bluetoothモードは125hz
バッテリー容量:	4000mAh
多用途があるシステム:	WINDOWS/MAC
サイズ:	322 x 114 x 45 mm
重量:	約1.5 kg



スイッチとキーキャップを交換する  
QRコードをスキャンング或いはウェブサイトを開くの方法で、キーキャップとスイッチを交換するの詳しい取扱説明書をご覧ください。<https://epomaker.com/blogs/guides/diy-guide-how-to-remove-and-replace-your-mechanical-keyboard-switches>

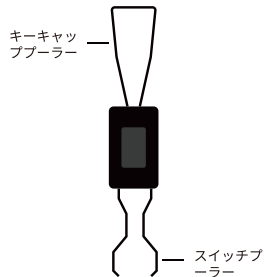


### 縦に押す

ピンとキーボードのスロットが  
揃っていることを確認済み、軽く  
て押しなさい。

キースwitchをインストールする前に、キースwitchの底のピンが綺麗で、真っ直ぐな状態を確保ください。

### 付属ツール

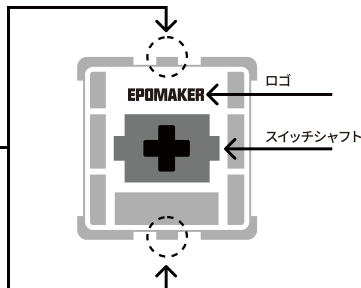


#### スイッチを引き出す

1. スイッチ引き抜き器をピックアップして、引き抜き器のヒントが垂直な状態に入り、スイッチ本体の上と下の軸スイッチ(スイッチが軸の中心軸において、イメージの3の位置)に揃ってください。
2. 軸のスイッチを強力でクランプして、スイッチ引き抜き器と軸が垂直の状態を保持して、スイッチ引き抜き器を軽く上に引き出しなさい。
3. ピンセットを使用するように、軸をボードから引き出す。

#### 機械軸

キーキャップが抜き出し  
たら、イメージのような機  
械軸が現われた



スイッチのヒントと軸本体の上端と下端のスイッチに揃って、強力でスイッチをインストールする

#### スイッチをインストールする

1. 軸の底のピンがまっすぐ、曲がりなしと汚れないと確保する
2. 軸本体がキットに垂直させて、ピンがキットPCBボードのジャックに挿入させる。キーボードはライトの位置が下(LEDライトが南方向に置いて)にあり、Gateronマークが上(北の方向)にあります。逆にも同じです。
3. 軸を軽く押した後、軸が正確に差し込めれば、小さいカタ音を聞こえさせる。
4. 軸が正確的にインストールするかどうかを確認とチェックください。



メモ: 軸を引き抜き過程に、軸のそのピンが曲がっていれば、キーボードのキーがうまく動作できません。その時に、軸本体を抜き出して、ピンを真っ直ぐの状態に調整して、再びキットに差し込んでください。

軸を引き抜き過程に誤操作でピンが壊れると回復できませんの可能性がある。軸とキーキャップをインストールする時に、強力過ぎではないとご注意ください。インストールする過程に暴力的に引き抜きません。インストールする途中でなんの問題があれば、ご連絡せずに問い合わせてください。

### テクニカルアシスタンス

技術的なサポートについて、[support@epomaker.com](mailto:support@epomaker.com)宛てにメールで問い合わせてください。それと、メールの中に注文番号および問題の詳細を添えてください。

問い合わせには24時間以内に対応できます。

EPOMAKERオフィシャル店舗以外の代理店舗から製品を購入すれば、直接その代理店舗に連絡を取ってください。

### コミュニティフォーラム

私たちのコミュニティようこそ、ほかのパソコン周辺機器愛好家と一緒に学んで、経験をシェアしましょう。



<https://discord.gg/2q3Z7C2>



<https://www.reddit.com/r/EpomakerKeyboard/>

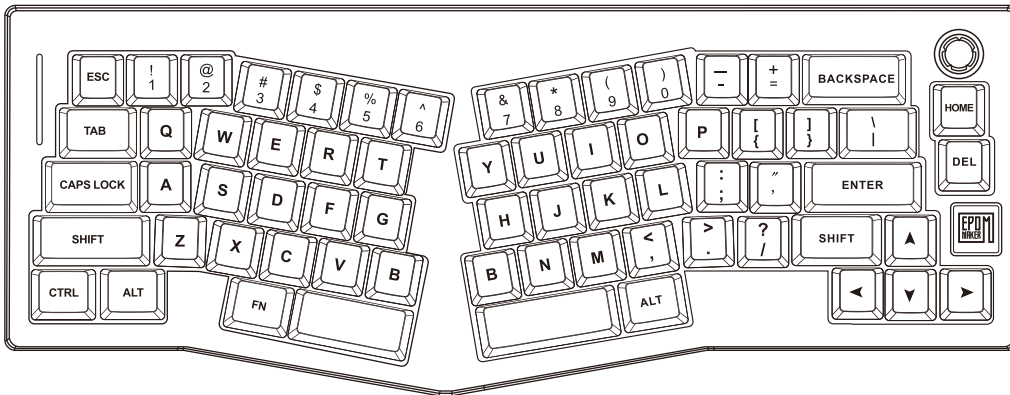
### 保証について

EPOMAKERの保証には、工場より購入した製品がうまく使用できませんの状況に適用しています。この保証が正常に使用した製品故障或いは摩損な状況に適用していませんとご注意ください。購入した製品が初期不良品になれば、交換できますとご安心ください。新品を再送する前に、初期不良品を返送しなければならないとご注意ください。

EPOMAKERはオフィシャル店舗(epomaker.com)から購入した製品に一年の保証を提供します。オフィシャル認定されない改造/調整/修復/改良した製品に保証および交換サービスを提供できません。改良/修復/改造/調整の行為が製品中の部品を交換、勝手に製品を分解とバッテリーを交換などが含まれていますが、その以上の行為ではありません。

弊社はオフィシャルサイト(epomaker.com)から販売した製品だけに保証と修理サービスを提供します。弊社オフィシャル店舗以外の店舗から製品にアフターサービスを提供できませんとご注意ください。その場合、なんの問題があれば、直接にその店舗に連絡を取ってください。

# EPOMAKER ALICE 66



**65% Alice热插拔QMK/VIA 2.4Ghz/蓝牙 5.0/有线RGB机械键盘**

Should you require more assistance please email us at [support@epomaker.com](mailto:support@epomaker.com)



**Made in China**

**Manufacturer:** Shenzhen Changyun Technology Co., Ltd.  
**Address:** Seventh Floor, Kai Daer Building, No.168 Tongsha Road,  
 Xili Street, Nanshan District, Shenzhen, Guangdong, CN  
**Email:** [support@epomaker.com](mailto:support@epomaker.com)

**Web:** [www.epomaker.com](http://www.epomaker.com)

**EC REP**

**APEX CE SPECIALISTS GMBH**  
 Habichtweg 141468 Neuss Germany  
 Contact: **Wells Yan** E-mail: [info@apex-ce.com](mailto:info@apex-ce.com)

**UK REP**

**APEX CE SPECIALISTS LIMITED**  
 89 Princess Street, Mancheste, M1 4HT, UK  
 Contact: **Wells Yan** E-mail: [info@apex-ce.com](mailto:info@apex-ce.com)



Points de collecte sur [www.quefairedemesdechets.fr](http://www.quefairedemesdechets.fr)

**警告**

**窒息危险  
 小部件  
 远离儿童和宠物**

## Windows 快捷键

## Mac快捷键

<b>Fn + 1!</b>	F1	亮度-
<b>Fn + 2@</b>	F2	亮度+
<b>Fn + 3#</b>	F3	调度中心
<b>Fn + 4\$</b>	F4	启动台
<b>Fn + 5%</b>	F5	
<b>Fn + 6^</b>	F6	
<b>Fn + 7&amp;</b>	F7	上一曲
<b>Fn + 8*</b>	F8	播放/暂停
<b>Fn + 9(</b>	F9	下一曲
<b>Fn + 0)</b>	F10	静音
<b>Fn + -_</b>	F11	音量-
<b>Fn + ++</b>	F12	音量+

## 按Fn+左ctrl 切换数字排与F排

<b>Fn + F1</b>	我的电脑	F1
<b>Fn + F2</b>	浏览器	F2
<b>Fn + F3</b>	邮箱	F3
<b>Fn + F4</b>	计算器	F4
<b>Fn + F5</b>	多媒体播放器	F5
<b>Fn + F6</b>	停止	F6
<b>Fn + F7</b>	上一曲	F7
<b>Fn + F8</b>	播放/暂停	F8
<b>Fn + F9</b>	下一曲	F9
<b>Fn + F10</b>	静音	F10
<b>Fn + F11</b>	音量减	F11
<b>Fn + F12</b>	音量加	F12
<b>Fn+Esc</b>	`	`
<b>Fn + I</b>	PRTSC	F13
<b>Fn + O</b>	SCROLL LOCK	F14
<b>Fn + P</b>	PAUSE	F15
<b>Fn + Home</b>	PgUp	PgUp
<b>Fn + Del</b>	PgDn	PgDn
<b>Fn + L</b>	End	End
<b>Fn + K</b>	Insert	

## 功能键

<b>Fn + Backspace</b>	长按3S恢复出厂设置
<b>Fn + Q</b>	长按配对蓝牙设备1; 短按切换到蓝牙设备1
<b>Fn + W</b>	长按配对蓝牙设备1; 短按切换到蓝牙设备1
<b>Fn + E</b>	长按配对蓝牙设备3; 短按切换到蓝牙设备3
<b>Fn + R</b>	长按配对2.4G设备
<b>Fn + 左Ctrl</b>	切换数字排与F排
<b>Fn + 右Shift</b>	查询电量

## 灯光调节

<b>Fn + Enter</b>	打开/关闭背光灯
<b>Fn + \ </b>	切换RGB灯效
<b>Fn + ↓</b>	背光亮度减小
<b>Fn + ↑</b>	背光亮度增加
<b>Fn + ←</b>	背光灯色相减
<b>Fn + →</b>	背光灯色相加
<b>Fn + ::</b>	背光灯饱和度减
<b>Fn + '”</b>	背光灯饱和度和加
<b>Fn + [[</b>	背光灯速度减小
<b>Fn + ]]</b>	背光灯速度增加
<b>Fn + V</b>	LOGO灯灯效切换
<b>Fn + B</b>	LOGO灯颜色切换

## 配对蓝牙

### 请将键盘旋钮开关拨至BT档：

- 1、长按Fn+Q/W/E 3-5秒直到该键指示灯快速闪烁，键盘进入对码状态。
- 2、打开蓝牙连接设备找到“EPOMAKER Alice66-1/2/3”连接。键盘连上后对应指示灯会停止闪烁并亮起。
- 3、短按 Fn+Q/W/E 切换蓝牙设备1/2/3。

## 配对无线 2.4GHz

### 请将键盘旋钮开关拨至2.4G档：

- 1、长按Fn+R 3-5秒直到R键快速闪烁，键盘进入对码状态。
- 2、将2.4G接收器插入电脑。键盘连上后R键指示灯会停止闪烁并亮起。

## 有线模式

请将键盘连上USB线，旋钮开关拨至USB档，键盘进入有线模式。

## 查询电量

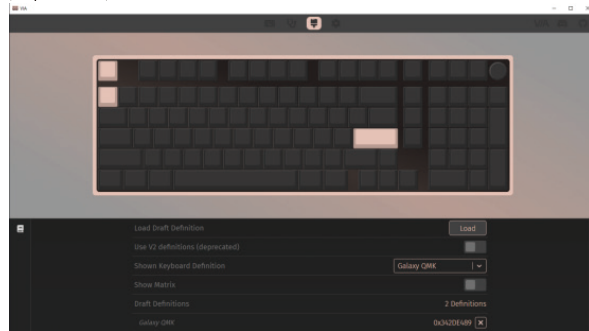
长按组合键Fn + 右Shift，背光熄灭，数字键1到0键亮灯显示电量占比，例如：

1亮，表示10%电量，1和2亮，表示20%电量。以此类推。

**注：键盘在有线和无线模式下，插电即充电。**

## 如何使用VIA：

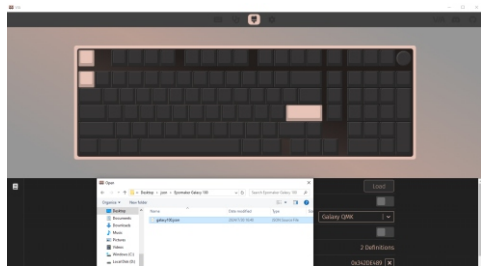
1.请访问<https://github.com/WestBerryVIA/via-releases/releases>选择您需要的最新的VIA软件然后下载并安装在电脑后，关闭Use V2 definitions (deprecated)的按钮，如下图



## 2. 导入JSON文件至VIA

从以下网址下载Epomaker Alice 66的json文件并上传：

<https://epomaker.com/blogs/qmk-via/epomaker-alice66-via-json>;



## 3. 如下画面表示VIA软件安装完成并成功连接

1. Please visit "<https://github.com/WestBerryVIA/via-releases/releases>" to download the latest VIA application for your computer's OS. Turn OFF the button of "Use V2 definitions (deprecated)"



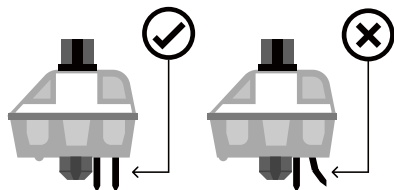
## 参数

型号：	EPOMAKER Alice 66
键数：	66键
结构：	Gasket
外壳材质：	塑料ABS
定位板材质：	PC
卫星轴类型：	钢板卫星轴
PCB类型：	3/5脚热插拔
连接方式：	Type-C有线、蓝牙、2.4G无线
无冲键：	全键无冲
灯光朝向：	下灯位
上传回报率：	有线及2.4G模式1000hz; 蓝牙模式125hz
电池容量：	4000mAh
兼容系统：	WINDOWS/MAC
大小：	322 x 114 x 45 mm
重量：	约 1.5 kg



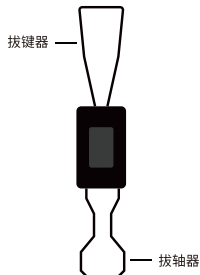
## 更换轴与键帽

扫描二维码或登录网址查看拔插键帽与轴的完整说明书。<https://epomaker.com/blogs/guides/diy-guide-how-to-remove-and-replace-your-mechanical-keyboard-switches>



在装轴之前，请确保轴底部的插针是笔直且干净的。

## 随附工具

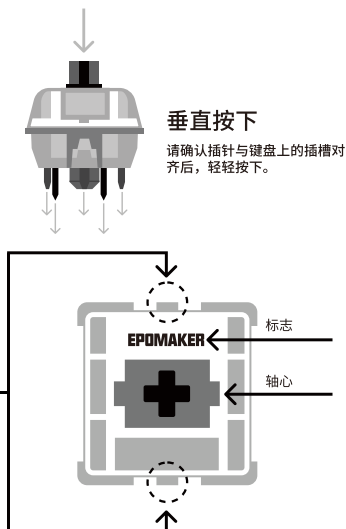


拔除轴体

1. 拿起拔轴器，将拔轴器的尖端垂直，对准轴体上下两端的轴体开关（开关位于轴体中轴线上，即图例中部位）。
2. 用力夹紧轴体开关，保持拔轴器与轴体垂直，用适当的力度将拔轴器向上提。
3. 像使用镊子一样，将轴从板上拔出。

## 机械轴

将键盘上的键帽拔除后，可看到如图所示的机械轴。



请将拔轴器的尖端对准轴体上下两端的轴体开关，用力夹紧开关，像使用镊子一样将轴拔出。

安装轴体

1. 检查轴体底部的插针，确保插针竖直无弯曲，干净无脏污。
2. 将轴体垂直于套件，让插针对准套件PCB板上的插孔。如果键盘是下灯位键盘（LED灯位于正南），则此时Gateron的标志应位于正上方（正北方）。反之亦然。
3. 将轴轻轻按下，当轴体正确插入时，您会听到一声轻轻的“咔嚓”声。
4. 检查并测试轴体是否安装稳妥。

## 垂直按下

请确认插针与键盘上的插槽对齐后，轻轻按下。

## 技术支持

如果您需要帮助或技术支持，请发送邮件至support@epomaker.com。邮件中请提供您的订单号和问题的详细说明。

我们通常会在收到邮件后24小时内回复您。如果您的产品是从除了Epomaker官方店铺以外的其他经销商处购买，请直接联系将产品出售给您的经销商。

## 社区论坛

加入我们的社群，与其他机械外设爱好者一起学习 and 分享。



<https://discord.gg/2q3Z7C2>



<https://www.reddit.com/r/EpomakerKeyboard/>

## 社区论坛

Epomaker的保修政策适用于因工厂缺陷而导致您购买的产品无法正常使用的情况。该保修政策不适用于任何因正常使用而引发的产品故障或产品磨损。如您购买的产品有工厂制造缺陷，我们会为您提供替换品。在提供替换品前，您需要将您持有的故障品寄回给我们。

Epomaker为在官网上（epomaker.com）购买的键盘提供1年的保修服务。未经官方授权的修改/修复/改造/调整过的产品无法享有保修或退换服务，修改/修复/改造/调整包括但不限于：更换内部配件、自行拆开或组装、更换电池等。

我们仅为在我们官方商店购买的商品提供售后保障服务。如您从其他零售商处购买，则我们无法为您提供相应的售后保障服务。当您遇到售后问题时，请直接联系将产品销售给您的零售商。



**注意：**如果您在插拔轴体的过程中不慎将轴体底部插针弯曲，则键盘按键将无法正常工作。此时请将轴体拔出，将插针捋平并还原为竖直状态，重新插入套件。

如在插拔过程中操作不当，则插针可能会被损坏且无法修复。在安装轴体和键帽时，请不要过度用力。安装过程中禁止使用暴力插拔。如您安装过程中有任何疑问，请立即联系客服，避免因操作不当损毁产品。