

100.00 mm



赤度 · 竞无界

**深圳市赤度科技有限公司**  
 地址：深圳市光明区公明街道公明社区长春中路98号  
 长春花园26栋104  
 电话：0755-33922600  
 网址：CIDOO.COM  
 执行标准号：GB14081-2010  
 中国制造/Made in China

**版权及声明：** CIDOO 赤度和其它赤度商标均归赤度公司所有，并或已申请注册。所有其它商标均是各自所有者的财产。赤度对于本产品中可能出现的任何错误不承担任何责任。本产品中包含的信息如有更改，请以实物为准，恕不事先通知。

Shenzhen Cidoo Technology Co., Ltd  
 Add: 104, Building 26, Changchun Garden, Changchun Road, Gongming Community, Gongming Street, Guangming District, Shenzhen City, Guangdong Province, China  
 TEL: +86-755-33922600  
 Website: CIDOO.COM  
 Executive Standard: GB14081-2010



Copyrights and statements: CIDOO and other cidoo trademarks are owned by Cidoo company, and may have applied for registration. All other trademarks are the property of their respective owners. And Cidoo is not responsible for any errors that may appear in this product. All pictures shown are for illustration purpose only and the characteristics of the product may vary without prior notice.

130.00 mm

**产品有害物质名称及含量**

为满足《电器电子产品有害物质限制使用管理办法》（中华人民共和国工业和信息化部第32号令）的相关规定和要求，本产品中有害物质，按部件分类，声明如下：

**产品中有害物质的名称及含量**

部件名称	有害物质 / Hazardous Substance					
	铅 (Pb)	汞 (Hg)	镉 (Cd)	六价铬 (Cr(VI))	多溴联苯 (PBBs)	多溴二苯醚 (PBDEs)
电路板组件	×	○	○	○	○	○
键盘外壳	○	○	○	○	○	○

\*本表格依据SJ/T 11364的规定编制。

○：表示该有害物质在该部件所有均质材料中的含量均在GB/T 26572规定的限量要求以下。  
 ×：表示该有害物质至少在该部件的某一均质材料中的含量超出GB/T 26572规定的限量要求。

本产品所含有的有害物质是由于现阶段技术限制而找不到可供替代的物质导致的，符合中国《电器电子产品有害物质限制使用管理办法》的要求，且属于欧盟RoHS豁免范围内，在设计产品时已经做了特别考虑，确保外观部件采用无毒无害的环保材料制造，消费者在正常使用情况下不会接触到有害物质，不会对人体造成伤害。

10 在中华人民共和国境内销售的电器电子产品上将印有“环保使用期”（EPUP）符号，圆圈中的数字代表产品的正常环保使用年限。

**保修卡**

在购买产品时，请完整清楚地填写下列信息，并加盖销售章，以保障您的合法权益。

用户信息	联系电话	电子邮件
	通信地址	邮政编码
产品信息	产品名称	销售日期
	产品型号	发票号码
销售商信息	商家名称	联系电话
	通信地址	邮政编码

- 注：  
 (1) 此表由销售商盖章确认；  
 (2) 对于可适用相关“三包”规定的产品，本保修卡等同与“三包凭证”；  
 (3) 维修记录以授权服务机构维修凭证为准，申请售后后，请妥善保管。

欢迎您选购赤度C75机械键盘，希望您使用愉快，功能操作说明请参以下内容。

- 灯光设置按键**
- FN+1: 背光灯效亮度增加
  - FN+1: 背光灯效亮度减小
  - FN+2: 背光灯方向切换
  - FN+2: 背光颜色切换
  - FN+3: 切换背光灯效
  - FN+3: 背光灯效速度增加
  - FN+4: 背光灯效速度增加
  - FN+4: 背光灯效速度减小
- FN+Backspace: 关闭/开启按键背光  
 FN+PG UP: LOGO灯切换灯效  
 FN+PG DN: LOGO灯切换颜色  
 FN+Space: 长按FN+Space三秒键盘恢复到出厂设置

- 多媒体按键**
- FN+A: Windows 系统
  - FN-S: Mac 系统
  - FN+F1: 音乐播放器
  - FN-F2: 音量减
  - FN+F3: 音量加
  - FN-F4: 静音
  - FN+F5: 上一曲
  - FN-F6: 播放/暂停
  - FN+F7: 下一曲
  - FN-F8: 停止播放
  - FN+F9: 邮件
  - FN-F10: 主页
  - FN+F11: 计算器
  - FN-F12: 搜索
  - FN+WIN: 锁定/解锁 WIN键
  - FN-DEL: INSERT
  - FN+HOME:END
- 右上角旋钮开顺时针旋转为音量加，逆时针旋转为音量减，下压为静音

**驱动设置**

CIDOO C75可使用驱动触发配置对按键进行行程设置以及快速触发设置

请至CIDOO 官网WWW.CIDOO.COM 下载C75驱动资料并安装至电脑上：



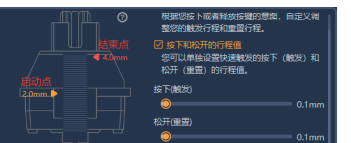
具体设置参考如下：  
**1. 普通触发模式**



1) 如上设置启动点 (2.0mm)，当按键往下按压超过2.0mm时为按键按下状态 (按键触发)。  
 2) 当按键松开到启动点2.0mm以上时为按键松开状态。  
**2. 快速触发模式**

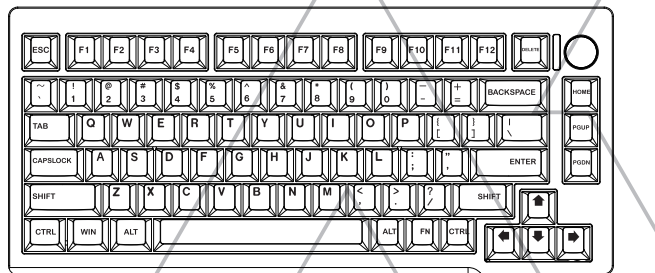


1) 如上设置启动点 (2.0mm)，当按键往下按压超过2.0mm时为按键按下状态。快速触发功能生效。  
 2) 当按键松开到启动点2.0mm以上时为按键松开状态。快速触发功能结束。  
 3) 按键在2.0mm到4.0mm区间，按键往下按压0.5mm为按下状态，按键松开0.5mm为松开状态。  
**3. 快速触发模式 (单独设置按压和松开行程)**



1) 设置启动点 (2.0mm)，当按键往下按压超过2.0mm时为按键按下状态。快速触发功能生效。  
 2) 当按键松开到结束点4.0mm以上时为按键松开状态。快速触发功能结束。  
 3) 当按键往下按压超过2.0mm时，快速触发功能生效。因为设置结束点是4.0mm，所以按键只要超过了2.0mm的时候，快速触发功能在全行程都会生效。按键往下按压0.1mm为按下状态，按键松开0.1mm为松开状态。

**C75 CIDOO**  
 75% Wired Magnetic Keyboard



minimalistic design inheriting the originality style  
 THIS IS EXACTLY WHAT I LIKE THANK YOU

Thank you for purchasing CIDOO C75 Magnetic Keyboard, We hope you will be pleased with both the product and service you received. The following is a detailed introduction of the functions and operation method of this product.

- Default Hot Keys**
- Hold FN+ listed keys to activate
  - FN+: LED backlight brightness Increase
  - FN+↓: LED backlight brightness decrease
  - FN+←: LED backlight direction
  - FN+→: LED backlight color
  - FN+|: Toggle LED backlighting mode
  - FN+...: LED backlight speed decrease
  - FN+=: LED backlight speed increase
  - FN+BACK SPACE: LED toggle ON/OFF
  - FN+ PG UP: Toggle light strip LED mode
  - FN+ PG DN: Toggle light strip LED color
  - FN+ Space: Hold FN + SPACE for 3 seconds to reset the keyboard to the factory setting

- Multimedia keys**
- FN+A: Windows System
  - FN+S: Mac System
  - FN+F1: Music Player
  - FN+F2: Volume -
  - FN+F3: Volume +
  - FN+F4: Mute
  - FN+F5: Previous
  - FN+F6: Play/Pause
  - FN+F7: Next

- FN+F8: Stop/Play
- FN+F9: Email
- FN+F10: Web
- FN+F11: Calculator
- FN+F12: Search
- FN+ DELETE: INSERT
- FN+ PAGE UP: HOME
- FN+ PAGE DN: END
- FN+WIN: Lock \Unlock Winkey
- FN+DEL: INSERT
- FN+HOME:END

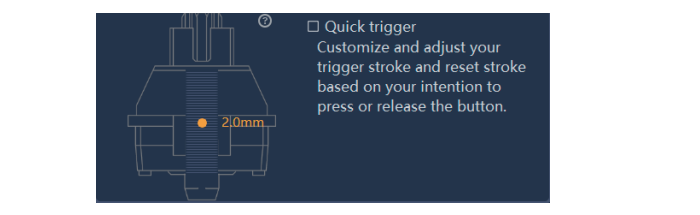
The upper left knob switch rotates clockwise to increase volume, counterclockwise to decrease volume, and presses down to mute

**SOFTWARE CONFIGURATION**

CIDOO C75 driver can be used to configure the backlight, key travel settings and rapid trigger settings. Please download the software from CIDOO website WWW.CIDOO.COM and install it to your PC.

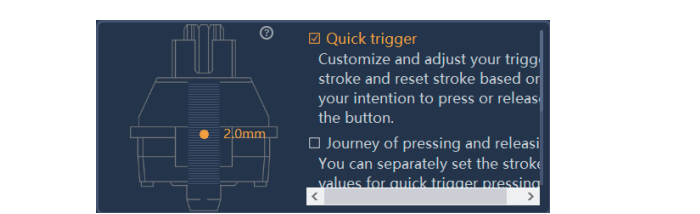


**1. Normal Trigger Mode.**



- ① As set in the above figure, the actual point is at (2.0mm). when a key is pressed down past 2.0mm, its considered to be in the pressed state (key activation)
- ② When the key is released to a point above .20mm from the actuation point, it is considered to be in the released state.

**2. Rapid Trigger Mode.**

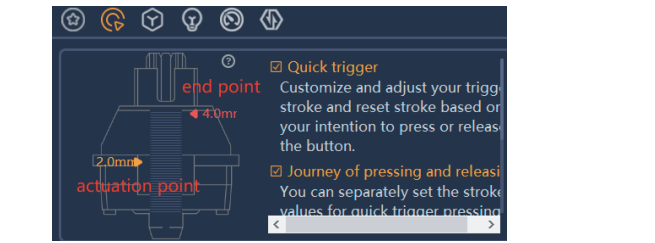


- ① As set in the above figure, the actuation point is at (2.0mm). When a key is pressed down past 2.0mm. It is considered to be in the pressed state. The rapid trigger feature is activated.

- ② When the key is released to a point above 2.0mm from the actuation point, its considered to be in the released state. The rapid trigger is deactivated.

- ③ When the key is between 2.0mm to 4.0mm, a press down of 0.5mm is considered a pressed state, and a release of 0.5mm is considered a released state.

**3. Rapid Trigger Mode (Separate settings for press and release travel)**



- ① As set in the above figure, the actuation point is at (2.0mm). When the key is pressed down past 2.0mm, the rapid trigger function is activated.
- ② When the key is released to the end point above 4.0mm, it enters a released state, and the rapid trigger function is deactivated.
- ③ When the key is pressed down past 2.0mm, the rapid trigger function is activated. since the end point is set 4.0mm, the rapid trigger function will be effective throughout the entire travel as long as the key is pressed past 2.0mm. A key press of 0.1 mm is considered a pressed state and a key release of 0.1 mm is considered a released state.

**保修声明**

感谢您对我司产品的信任与支持。为了您放心使用本产品，更好地保障您的权益，我们将严格遵守并执行相关规定，实行售后相关服务：  
 服务内容：按微型计算机商品维修更换退货责任规定进行服务  
 以下不属于服务之范围：  
 (A) 误用、滥用或不适当的运输；  
 (B) 维护或保管，例如但不限于在不适当的温度、湿度或其他不当条件下使用；  
 不可抗力或意外事件、网络或电力中断等非我们合理控制的事由；  
 (C) 非授权人员擅自修理或拆改；  
 (D) 任何第三方产品或服务；  
 (E) 将产品用于非指定或预期目的；  
 (F) 以其他违反产品使用说明书的方式使用。产品使用过程中发生的正常损耗或老化、划痕、擦伤以及因使用涂料、溶剂或其他化学物质导致的问题不属于保证范围。如产品原有买到拆修或更改或损毁，本保证将失效。产品及随附物料的良好和齐备不属保证范围。您在接收产品时当场检验并对任何不符提出异议。  
 以上是我们就产品作出的全部保证，且仅在中国大陆司法管辖区域内适用。本保证授予您特定的法律权利，根据法律您可能还享有其他权利，本文件的任何内容均不影响您根据法律规定不能排除或限制的消费者权利。

产品保修信息

产品名称	保修范围	部件名称	保修期 (月)	保修服务类型	备注
CIDOO C75	主要部件	键盘	12	取送寄修	

注释和说明  
 (1) 此表不是对产品规格和配置的描述，产品规格和配置以产品实际为准。  
 (2) 如需对产品进行安装或维修，并配合售后服务，建议咨询产品维修站。  
 如您对产品有维修需求，我们将与您联系按您指定的方式处理。请务必确保提供信息准确及通讯畅通。如您因各种原因导致维修或更换的产品超过二 (2) 个月未提交给维修站，视为即由我们按合适的方式处置。

